



# شركة سيدى كيرير للبتروكيماويات Sidi Kerir Petrochemicals Co.

التاريخ : ٢٠٢٥/٣/٦

السادة / البورصة المصرية

١١ ش طلعت حرب - الاسكندرية

تحية طيبة وبعد ،،،،

مرفق لسيادتكم طيه القوائم المالية والايضاحات المتممة لها عن الفترة يناير - ديسمبر ٢٠٢٤ وتقرير السيد مراقب حسابات الشركة، وسيتم موافاتكم بتقرير الجهاز المركزي للمحاسبات فور صدوره. كما نود الإشارة الي انه سوف يتم موافاتكم بقيمة التوزيع المقترح على السادة المساهمين فور اقراره من مجلس الإدارة.

وتفضلوا بقبول فائق التقدير والاحترام ،،،،

محاسب / محمد فتحي عامر  
مدير عام المراقبة المالية





**Sidpec**  
Sidi Kerir Petrochemicals Co.

شركة سيدى كرير للبتروديميكاويات  
" سيدبك "  
شركة مساهمة مصرية

تقرير مجلس الإدارة  
والقوائم المالية والإيضاحات المتممة لها  
عن الفترة يناير - ديسمبر ٢٠٢٤



## نبذه عن الشركة

اسم الشركة : شركة سيدى كرير للبتروكيماويات (سيدبك)  
تأسيس الشركة : تأسست الشركة فى ١٦ نوفمبر ١٩٩٧ طبقاً لأحكام القانون رقم ٨ لسنة ١٩٩٧  
المقر الرئيسى للشركة : شارع النهضة المتفرع من الكيلو ٣٦ طريق الإسكندرية القاهرة الصحراوى - قسم أول العامرية  
- محافظة الإسكندرية  
تليفون : ٤٧٧٠١٣١  
الفاكس: ٤٧٧٠١٢٦ - ٤٧٧٠١٢٧

غرض الشركة :

- ١- إقامة مجمع لإنتاج البتروكيماويات الأساسية والوسيطه والنهائيه والقيام بكافة الأعمال المكتملة للغرض من عمليات تصنيع وإنشاء خطوط الأنابيب واستيراد الغاز بغرض التصنيع. ويجوز للشركة القيام بمشروعات أخرى أو تعديل غرضها.
- ٢- إنشاء وتملك وتشغيل وإدارة محطة لإنتاج الكهرباء وذلك لاستخدامها في استهلاك الشركة وبيع الفائض من الكهرباء للشركات والشبكة القومية لجمهورية مصر العربية.
- ٣- بيع وتسويق جميع منتجاتها وكذا منتجات البتروكيماويات الأخرى والاستيراد والتصدير والتصنيع والتعبئة والبيع لمنتجات البتروكيماويات وخامات البلاستيك وكافة أنواع اللدائن.

وذلك دون الإخلال بأحكام القوانين واللوائح والقرارات السارية، وبشرط استصدار التراخيص اللازمة لممارسة هذه الأنشطة. ويجوز للشركة أن تساهم أو تشارك بأي وجه من الوجوه في أومع الشركات وغيرها التي تزاوّل أعمالاً شبيهة بأعمالها أو التي قد تعاونها على تحقيق غرضها في مصر أو الخارج.

راس المال المرخص : ٥١٠٠ مليون جنيه مصرى  
رأس المال المصدر والمدفوع: ١٨١٤٤٠٠٠٠٠٠٠٠٠ جنيه مصرى  
عدد الأسهم المصدرة والمقيدة بالبورصة: ٩٠٧٢٠٠٠٠٠٠٠٠٠ سهم عادى تاريخ القيد: ٢٠٠٥/٣/١٩  
السنة المالية للشركة: تبدأ من ١ يناير وتنتهي ٣١ ديسمبر من كل عام  
رقم القيد بالسجل التجارى: ١٤٥٤٠٤  
تاريخ القيد: ١٩٩٧/١١/١٨  
مراقب حسابات الشركة: مكتب نصر أبو العباس وشركاه - Morison Global  
تاريخ التعيين: ٢٠٢٤/٣/١٠  
رقم القيد بالهيئة: ١٠٦  
الجهاز المركزي للمحاسبات عن حصة المال العام

## طاقة مصانع الشركة

- إنتاج الإيثيلين بطاقة إنتاجية ٣٠٠ ألف طن سنويا
- إنتاج البولى إيثيلين بطاقة إنتاجية ٢٢٥ ألف طن سنويا
- مرافق وتسهيلات بالطاقات اللازمة لتغطية احتياجات المشروعات الإنتاجية بالشركة
- إنتاج البيوتين-١ بطاقة إنتاجية ١٠ الاف طن سنويا - إنتاج البوتاجاز بطاقة إنتاجية ٥٠ ألف طن سنويا بحد اقصى طبقا لمواصفات غازات ال تغذية.



# Sidpec

Sidi Kerir Petrochemicals Co.

شركة سيدى كرير للبتر وكيمواويات (سيدبك)  
"شركة مساهمة مصرية"

## أعضاء مجلس الإدارة أولا: آخر تشكيل لمجلس الإدارة

تنفيذي	الشركة المصرية القابضة للبتر وكيمواويات	رئيس مجلس الإدارة والعضو المنتدب	المهندس / محمد محمد إبراهيم
غير تنفيذي	الشركة المصرية القابضة للبتر وكيمواويات	عضو	المهندس / محمد عبد المنعم
غير تنفيذي	شركة البتر وكيمواويات المصرية	عضو	كيميائي / أحمد محمد كامل موقع
غير تنفيذي	صندوق التأمين الإجتماعي للعاملين بالقطاع الحكومي	عضو	الأستاذ / إيهاب خاطر يونس محمد
غير تنفيذي	صندوق التأمين الإجتماعي للعاملين بالقطاع الحكومي	عضو	الأستاذ / محمد سعودي قطب السيد
غير تنفيذي	صندوق التأمين الاجتماعي للعاملين بقطاع الاعمال العام والخاص	عضو	الأستاذ / سامي عبد الهادي محمد عبد الله
غير تنفيذي	صندوق التأمين الاجتماعي للعاملين بقطاع الاعمال العام والخاص	عضو	الأستاذ / محمد عبد النبي قطب
غير تنفيذي	شركة الأهل كابييتال القابضة	عضو	الأستاذ / خالد يوسف عبد المجيد
غير تنفيذي	بنك الاستثمار القومي	عضو	الأستاذ / عبد الفتاح عبد المعز على
غير تنفيذي	مصر للتأمين	عضو	الأستاذ / رضا عبد الحافظ عبد المولى
غير تنفيذي	بنك ناصر الاجتماعي (من ذوي الخبرة)	عضو	الأستاذ / مصطفى حسين الصواف
غير تنفيذي	حصة الطرح العام	عضو	الأستاذ / حلمي صقر جاد شلبي
غير تنفيذي	حصة الطرح العام	عضو	الأستاذ / محمد مصطفى حسن



### تغييرات مجلس الإدارة خلال العام

غير تنفيذي	حصة الطرح العام	عضو	الأستاذ / أحمد فايز عبد المحسن عبد ربه
غير تنفيذي	حصة الطرح العام	عضو	الأستاذة / ناهد محمود بدري
غير تنفيذي	بنك ناصر الاجتماعي (من ذوي الخبرة)	عضو	الأستاذ / إيهاب حسن الليثي

### آخر تشكيل للجنة المراجعة:

الإسم	الصفة	جهة التمثيل
محاسب / حلمى صقر جاد شلبي	رئيس اللجنة	مساهمون آخرون ( طرح عام )
الأستاذ / محمد مصطفى حسن	عضو	مساهمون آخرون ( طرح عام )
الأستاذ / عبد الفتاح عبد المعز على	عضو	بنك الاستثمار القومى
الأستاذ / سامي عبد الهادي محمد عبد الله	عضو	صندوق التامين الاجتماعى للعاملين بقطاع الاعمال العام والخاص
الأستاذ / محمد سعودي قطب	عضو	صندوق التامين الاجتماعى للعاملين بالقطاع الحكومى
الأستاذ / خالد يوسف عبد المجيد	عضو	شركة الأهلى كابييتال
محاسب / خالد صلاح الدين البسومى	مقررا	

### أختصاصات لجنة المراجعة والمهام الموكلة لها:

تختص لجنة المراجعة المشكلة بالشركة بمهامها المذكورة بالمادة رقم (٣٧) من قواعد قيد واستمرار قيد وشطب الأوراق المالية بالبورصة المصرية.

### أعمال اللجنة خلال الفترة من ٢٠٢٤/١/١ حتى ٢٠٢٤/١٢/٣١

٦	عدد مرات إنعقاد لجنة المراجعة
نعم	هل تم عرض تقارير اللجنة على مجلس الإدارة
نعم	هل تضمنت تقارير اللجنة ملاحظات جوهرية وجب معالجتها
نعم	هل قام مجلس الإدارة بمعالجة الملاحظات الجوهرية

## هيكل المساهمون ونسبة ملكية أعضاء مجلس الإدارة:

النسبة تقريبى	عدد الأسهم	مساهمون يمتلكون ٥ % فأكثر
% ٢٠	١٨١٤٤٠٠٠٠	الشركة المصرية القابضة للبتروكيماويات
% ٢٠,٧٥	١٨٨٢٦١٠٥٤	صندوق التأمين الاجتماعى للعاملين بالقطاع الحكومى
% ١٢,٢٤	١١١٠٧٢٩٠٦	صندوق التأمين الاجتماعى للعاملين بقطاع الأعمال العام والخاص
% ٦,٩٢	٦٢٨٠٦١٥٥	شركة البتروكيماويات المصرية
% ٦,٩٢	٦٢٨٠٦١٥٥	شركة الأهلي كابييتال القابضة
% ٦,٩٢	٦٢٨٠٦١٥٥	بنك الاستثمار القومى
% ٧٢,٧٦	٦٦٩١٩٢٤٢٥	الإجمالى

النسبة تقريبى	عدد الأسهم فى تاريخ إعداد القوائم المالية	ملكية أعضاء مجلس الإدارة فى أسهم الشركة
% ٢٠	١٨١٤٤٠٠٠٠	الشركة المصرية القابضة للبتروكيماويات
% ٢٠,٧٥	١٨٨٢٦١٠٥٤	صندوق التأمين الاجتماعى للعاملين بالقطاع الحكومى
% ١٢,٢٤	١١١٠٧٢٩٠٦	صندوق التأمين الاجتماعى للعاملين بقطاع الأعمال العام والخاص
% ٦,٩٢	٦٢٨٠٦١٥٥	شركة البتروكيماويات المصرية
% ٦,٩٢	٦٢٨٠٦١٥٥	شركة الأهلي كابييتال القابضة
% ٦,٩٢	٦٢٨٠٦١٥٥	بنك الاستثمار القومى
% ١,٨٥	١٦٨٢٦٨١٠	شركة مصر للتأمين
% ١,٢٣	١٢٠٩٦٠٠٠	بنك ناصر الاجتماعى
% ٠,٠٠٦	٦٠٠	الأستاذ / حلمى صقر جاد
% ٠,٠٠٢	٢٢٢٠٠	الأستاذ / محمد مصطفى حسن
% ٧٦,٩٦	٦٩٨١٢٨٠٣٥	إجمالى ملكية أعضاء مجلس الإدارة

لا يوجد أسهم خزينة لدى الشركة .



**Sidpec**  
Sidi Kerir Petrochemicals Co.

## تقرير مجلس الإدارة



## تقرير مجلس الإدارة

يتشرف مجلس إدارة الشركة بأن يقدم تقريراً موجزاً عن أهم الإنجازات المحققة خلال العام المالي المنتهي في

٢٠٢٤/١٢/٣١:

➤ في ظل التحولات الاقتصادية العالمية والصراعات الجيوسياسية المستمرة أصبحت صناعة البتروكيماويات تواجه تحديات متعددة ذات تأثير مباشر على استقرار الأسواق العالمية والمحلية وتعد مادة البولي إيثيلين من المدخلات الأساسية في صناعات البلاستيك التي تدخل في العديد من القطاعات الحيوية مثل التعبئة والتغليف والصناعات الهندسية والزراعة مما يجعل تأثيرها واسع النطاق على الاقتصاد والصناعة وباعتبار شركة سيدي كرير للبتروكيماويات أول مُنتج لمادة البولي إيثيلين في مصر وتلعب دوراً استراتيجياً في دعم الاقتصاد الوطني وتلبية احتياجات السوق المحلية والتصدير للأسواق الدولية ومع ذلك تواجه الشركة مجموعة من التحديات أبرزها:

- تقلبات أسعار الطاقة والمواد الخام: بوصفها عنصراً رئيسياً في عملية الإنتاج تمثل التغيرات في تكلفة الطاقة والمواد الخام ضغطاً كبيراً على اقتصاديات الشركة.
- التغيرات في الطلب العالمي والمحلي: تأثر الأسواق بتباطؤ النمو الاقتصادي عالمياً وضعف القوة الشرائية مما يؤثر على حركة الصادرات والمبيعات.
- تعقيد سلاسل الإمداد: الصراعات الجيوسياسية والعوائق اللوجستية أدت إلى تأخر الإمدادات وزيادة تكلفتها.
- التحولات البيئية والتنظيمية: الالتزام بمعايير الاستدامة واللوائح البيئية المتزايدة يمثل تحدياً إضافياً للشركات الصناعية.

➤ ورغم هذه التحديات أظهرت شركة سيدي كرير قدرة استثنائية على التكيف والتغلب على الصعوبات بفضل الدعم الكامل المقدم من وزارة البترول المصرية والشركة المصرية القابضة للبتروكيماويات المتمثل في توفير إطار استراتيجي شامل وتقديم الدعم اللازم لتجاوز التحديات المالية والإدارية هذا الدعم يعكس التزام الدولة بتطوير قطاع البتروكيماويات كركيزة أساسية لتعزيز الاقتصاد الوطني وتحقيق الاكتفاء الذاتي في الصناعات الأساسية بالإضافة للرؤية الحكيمة لمجلس إدارة الشركة





- تم اتخاذ خطوات حاسمة لتعزيز كفاءة العمليات وضمان استمرارية الإنتاج بجودة عالية كما لعبت الجهود الجماعية للعاملين بالشركة دوراً رئيسياً في تحقيق الاستقرار وتحسين الأداء التشغيلي.
- وبفضل هذا التكامل استطاعت شركة سيدي كرير أن تقدم نموذجاً يحتذى به في التصدي للتحديات الاقتصادية والصناعية ومستمرة في تعزيز دورها الريادي في السوق ودعم الاقتصاد المصري بخطى ثابتة نحو تحقيق التنمية المستدامة.
- إلى جانب ذلك، تضطلع الشركة بدور مجتمعي بارز يعكس التزامها بالمسؤولية الاجتماعية تجاه المجتمع تشمل هذه الجهود:
- **الاستثمار في التعليم والتدريب:** تطوير المهارات وتهيئة أبنائنا لسوق العمل من خلال تطوير مدرسة سيدبك للتكنولوجيا التطبيقية وعقد ندوات تعليمية وتدريبية مختلفة.
  - **حماية البيئة:** تبني سياسات إنتاج مستدامة وتقنيات صديقة للبيئة لتقليل الانبعاثات والحفاظ على الموارد الطبيعية.
  - **المشاركة في المبادرات الصحية والاجتماعية:** دعم المبادرات التي تعزز الصحة العامة من خلال استمرار البروتوكول الطبي لغير القادرين بالمنطقة المحيطة بالشركة مع التبرع لمجموعة من المستشفيات والجمعيات الخيرية بأجهزة طبية.
- بفضل هذا التوازن بين الأداء الصناعي والالتزام المجتمعي تربي الشركة أن التحديات ليست مجرد عقبات، بل فرص للتطور والابتكار والحافز لتبني استراتيجيات مستدامة لاستثمارها في التكنولوجيا ودافع لتطوير الكوادر البشرية فتتحول هذه التحديات إلى عوامل للنجاح لتظل شركة سيدي كرير نموذجاً متكاملًا للشركات الوطنية التي تسهم في تحقيق التنمية الاقتصادية والاجتماعية والبيئية معززة دورها كشريك فاعل في بناء مستقبل أكثر استدامة لمصر.

**ونتشر أن نورد فيما يلي أهم نتائج أنشطة الشركة المختلفة:**

**أولاً النشاط الإنتاجي:**

**❖ المنتجات الأساسية:**

تم إنتاج وتوفير الإثيلين اللازم لتحقيق الخطة الإنتاجية المستهدفة لإنتاج البولي إثيلين وتغطية احتياجات شركة البتر وكيمواويات المصرية.

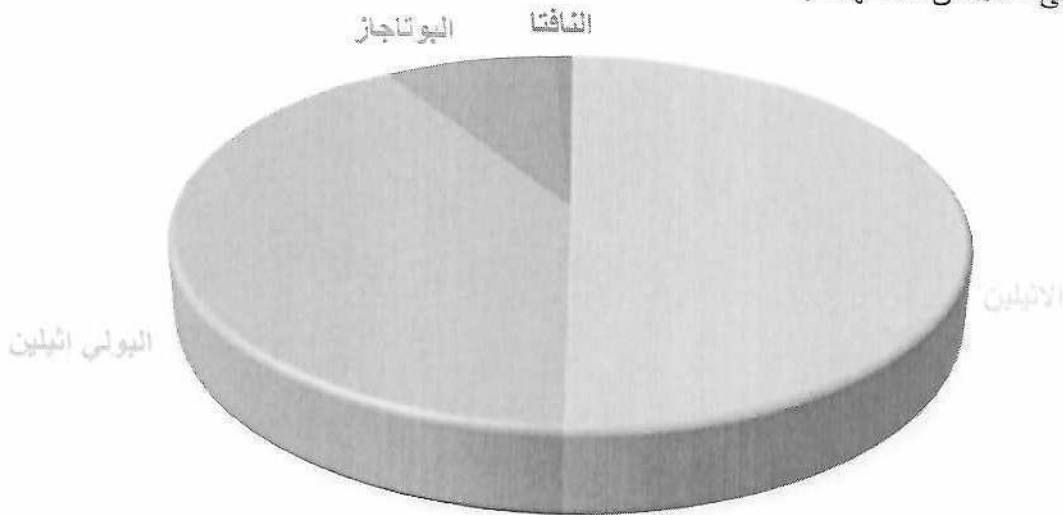
**إنتاج الإثيلين:** بكمية ٢٢٨ ألف طن بنسبة تحقيق تصل إلى ٨٩٪ من المستهدف شاملاً احتياجات شركة البتر وكيمواويات المصرية بكمية ٣٣ ألف طن طبقاً لمواصفات غازات التغذية المتاحة والموردة من شركة جاسكو.

**إنتاج البولي إثيلين:** بكمية ١٨٥ ألف طن بنسبة تحقيق تصل إلى ٩٣٪ من المستهدف.

**❖ المنتجات الثانوية:**

**إنتاج البوتاجاز غير المعالج:** بكمية ٣٨ ألف طن بنسبة تحقيق تصل إلى ١٢٧٪ من المستهدف طبقاً لمواصفات غازات التغذية بالإضافة إلى رواجع من شركة إيثيدكو.

**إنتاج نافتا عالية الأوكتان:** بكمية ٤ آلاف طن تقريباً من قاع برج فصل البيوتان كمنتج ثانوي بنسبة تحقيق تصل إلى ٨٠٪ من المستهدف.



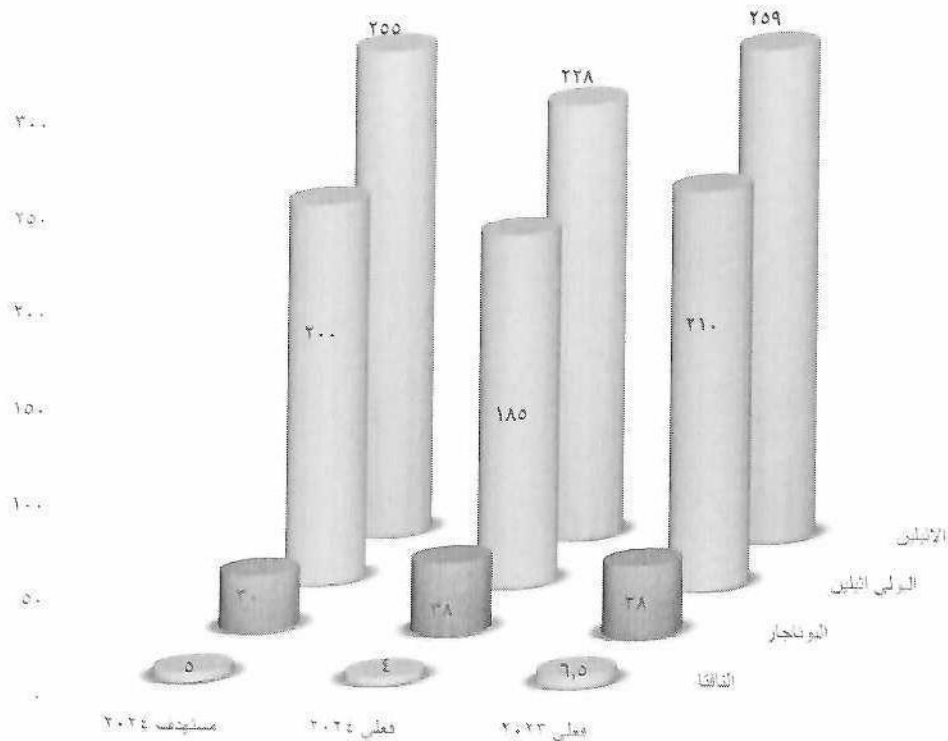


ويوضح الجدول التالي تطور الإنتاج مقارناً بالمستهدف وبالعالم السابق:

الوحدة: ألف طن

البيان	مستهدف عام ٢٠٢٤	فعلي عام ٢٠٢٤	فعلي عام ٢٠٢٣	نسبة تحقيق المستهدف %	معدل النمو %
<b>المنتجات الأساسية:</b>					
- الإيثيلين	٢٥٥	٢٢٨	٢٥٩	٨٩	١٢-
- البولي إيثيلين	٢٠٠	١٨٥	٢١٠	٩٣	١٢-
<b>المنتجات الثانوية: *</b>					
- بوتاجاز غير معالج	٣٠	٣٨	٣٨	١٢٧	٠
- نافثا عالية الأوكتان	٥	٤	٦,٥	٨٠	٣٨-

\*طبقاً لمواصفات لغازات التغذية.

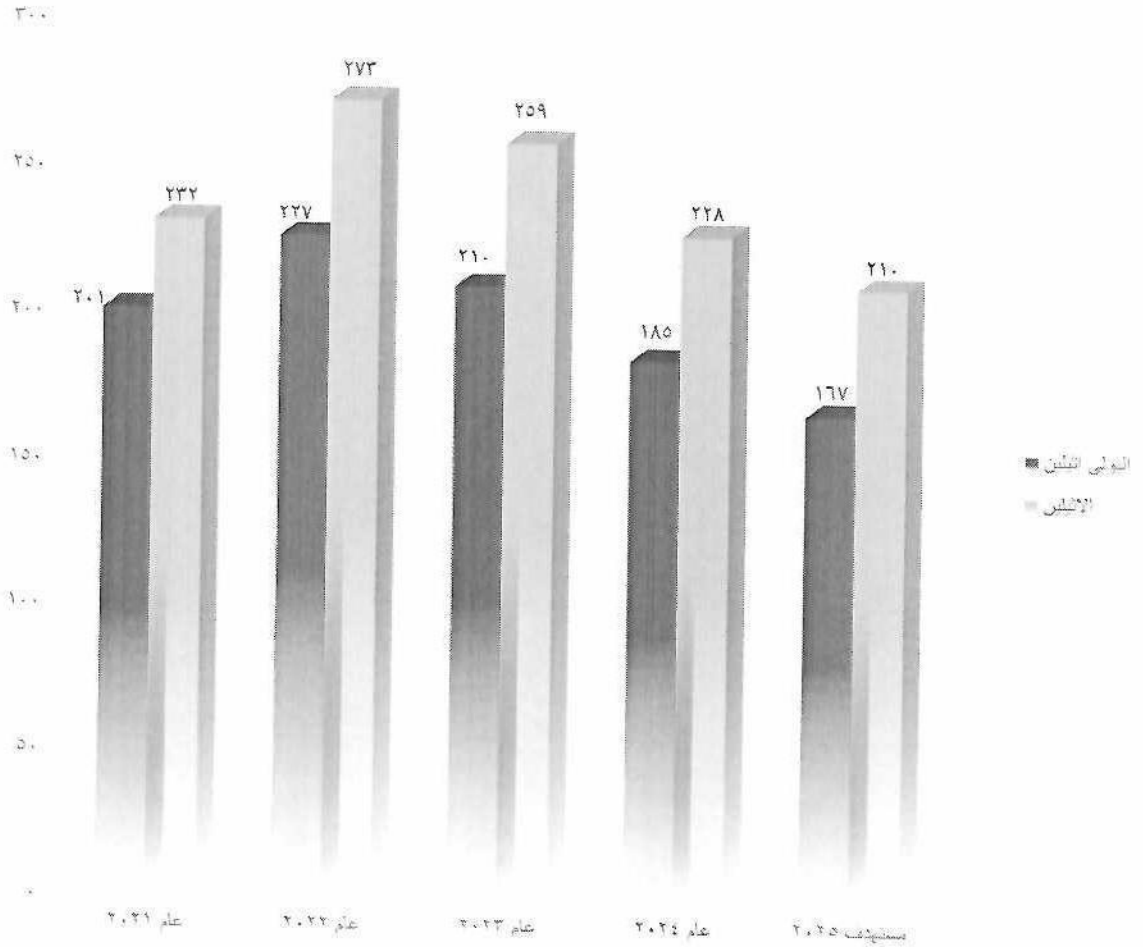




ويوضح الجدول التالي تطور الإنتاج منذ عام ٢٠٢١ وحتى المستهدف لعام ٢٠٢٥:

الوحدة: ألف طن

المستهدف عام ٢٠٢٥	فعلي				البيان
	عام ٢٠٢٤	عام ٢٠٢٣	عام ٢٠٢٢	عام ٢٠٢١	
					<u>المنتجات الأساسية:</u>
٢١٠	٢٢٨	٢٥٩	٢٧٣	٢٣٢	- الإيثيلين
١٦٧	١٨٥	٢١٠	٢٢٧	٢٠١	- البولي إيثيلين





**ثانياً نشاط التسويق والمبيعات:**

**تم تحقيق ما يلي:**

- ❖ تسويق ١٨٥ ألف طن من البولي إثيلين عالي الكثافة ومنخفض الكثافة الخطي بنسبة ٩٣٪ من المستهدف.
- تصدير ١٠٥ ألف طن بولي إثيلين بجميع تطبيقاته بنسبة ٥٧٪ من إجمالي المبيعات.
- بيع ٨٠ ألف طن بولي إثيلين بجميع تطبيقاته إلى السوق المحلي بنسبة ٤٣٪ من إجمالي المبيعات.
- ❖ توفير متطلبات شركة البتر وكيموايات المصرية من الإيثيلين بكمية قدرها ٣٣ ألف طن بنسبة ٨٣٪ من المستهدف.
- ❖ بيع ٣٨ ألف طن من البوتاجاز غير المعالج إلى شركة جاسكو بنسبة ١٢٧٪ من المستهدف وبيع ٤ آلاف طن من النافثا غير المعالجة إلى شركة أنربك بنسبة ٨٠٪ من المستهدف كما تم بيع ٢٢٦ طن من منتج الإيثان وبيع ٣٧٦٩ طن من البيوتين-١ لشركة إيثيدكو.
- ❖ تسويق ٢٨ ألف طن من المنتجات المشتراة بغرض البيع.
- ❖ تحليل مستويات العرض والطلب والعمل على انتهاج سياسة سعرية عادلة تحقق توازن السوق في ظل الظروف الاقتصادية العالمية وتذبذب أسعار النفط والخامات والمنتجات البتر وكيمواوية.
- ❖ الدراسات المستمرة للتحديات بالسوق المحلي في ضوء استقرار انتاج ومبيعات البولي إثيلين بشركة إيثيدكو وكذلك معدلات النمو لمصانع البلاستيك في مصر وكذلك بالأسواق الخارجية المختلفة لتطوير ووضع استراتيجيات التسويق.
- ❖ التواجد في المعارض والمؤتمرات المحلية حيث تم الاشتراك في العديد منها.
- معروض ٢٠٢٤ EGYPS . معروض EGY PLAST .
- المعرض والملتقي الدولي للصناعة . معروض ARAB PLAST .
- ❖ اهتمت الشركة بتقديم خدمة ما بعد البيع لعملائها المحليين والخارجيين وذلك بالزيارات المستمرة لمصانع العملاء المحليين واستطلاع آرائهم ومدى توافق منتج الشركة مع احتياجاتهم وتقديم المعونة الفنية لهم كما يتم مراسلة العملاء الخارجيين والرد على استفساراتهم مما كان له الأثر على إرضاء العملاء المحليين والخارجيين وفتح أسواق عالمية جديدة.

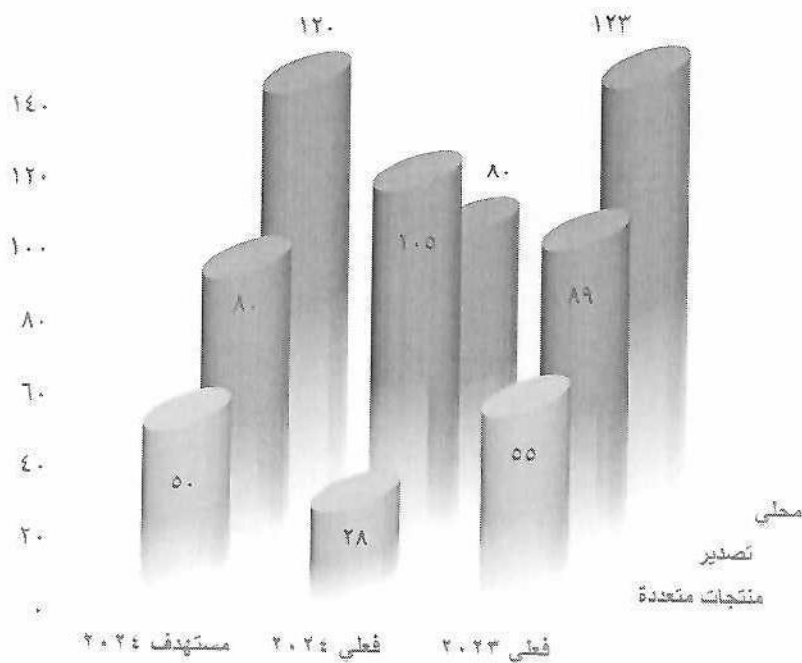


ويوضح الجدول التالي تطور المبيعات مقارنة بالمستهدف وبالعالم السابق:

البولي إثيلين والمنتجات المشتراة بغرض البيع:

الوحدة: ألف طن

البيان	مستهدف عام ٢٠٢٤	فعلي عام ٢٠٢٤	فعلي عام ٢٠٢٣	نسبة تحقيق المستهدف %	معدل النمو %
البولي إثيلين: -					
- محلي	١٢٠	٨٠	١٢٣	٦٧	٣٥-
- تصدير	٨٠	١٠٥	٨٩	١٣١	١٨
- إجمالي	٢٠٠	١٨٥	٢١٢	٩٢	١٣-
منتجات مشتراة بغرض البيع: -					
منتجات متعددة	٥٠	٢٨	٥٥	٥٦	٤٩-

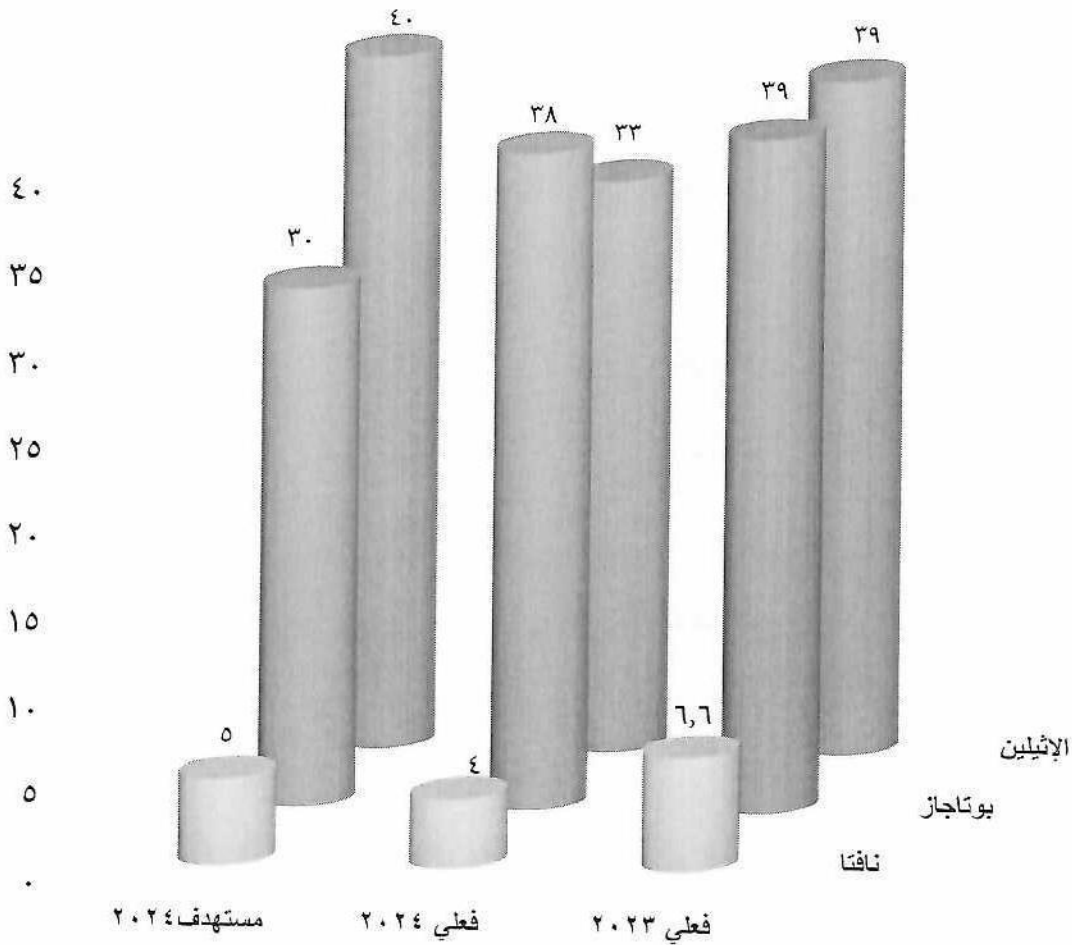




الإيثيلين والبوتاجاز:

الوحدة: ألف طن

معدل النمو %	نسبة تحقيق المستهدف %	فعلي عام ٢٠٢٣	فعلي عام ٢٠٢٤	مستهدف عام ٢٠٢٤	البيان
١٥-	٨٣	٣٩	٣٣	٤٠	- إيثيلين
٣-	١٢٧	٣٩	٣٨	٣٠	- بوتاجاز غير معالج
٣٩-	٨٠	٦,٦	٤	٥	- نافثا عالية الأوكتان



### ثالثاً أنشطة المشتريات والمخازن والجمارك:

- ❖ تم تلبية احتياجات مصانع الشركة من قطع الغيار والكيموايات والخامات المساعدة في التوقيينات التي تتناسب مع احتياجات الخطة الإنتاجية.
- ❖ تم تنفيذ عدد ٧٥٥ طلب مهمات محلي خلال عام ٢٠٢٤ وكذلك عدد ٢٥٠ طلب خارجي وما يلزمها من إجراءات والتخليص الجمركي على أكثر من ٢٥٨ شحنة وارده من الخارج.
- ❖ المتابعة المستمرة للحد الأدنى والأقصى لمعظم المجموعات المخزنية ومتابعتها والمحافظة على حالتها الفنية.

### رابعاً أنشطة السلامة والصحة المهنية وحماية البيئة:

- ❖ عمل العديد من الزيارات الميدانية عن طريق الإدارة العليا لزيادة التوعية والمشاركة الفعالة للعاملين بالشركة.
- ❖ تم اجتياز المراجعة الخارجية عن طريق الشركة المانحة لأنظمة إدارة السلامة والصحة المهنية وحماية البيئة طبقاً للمواصفة ISO-١٤٠٠١:٢٠١٥ & ISO-٤٥٠٠١:٢٠١٨ بنجاح.
- ❖ المحافظة على سلامة البيئة المحيطة بالشركة وذلك من خلال متابعة عينات الصرف وقياس الانبعاثات لتأكيد التوافق مع قوانين البيئة مع تحسين أداء الوحدات مما قلل كميات المخلفات الناتجة والتخلص الآمن من المخلفات الخطرة والصلبة بتسليمها إلى مدفن المخلفات الخطرة التابع لمحافظة الإسكندرية بانتظام مع تحسين أداء الوحدات وتجميع مخلفات الزيوت المستخدمة وكذلك المخلفات الورقية وبيعها للشركات المتخصصة.
- ❖ الحرص على إتباع إجراءات السلامة والصحة المهنية مما أدى للوصول بعدد ساعات التشغيل الآمن إلى ١٣,٦٨٨ مليون ساعة عمل.
- ❖ الحصول على موافقة وزارة البيئة والجهات المعنية لدراسة الأثر البيئي والاجتماعي لمشروع وحدة CHP وتوسعات محطة تخفيض الغار بمصنع الإثيلين.
- ❖ تفعيل إعادة التدوير للمخلفات الصلبة والتعاقد مع شركات متخصصة للتخلص من الزيوت المجمعة والمخلفات الصلبة.
- ❖ القيام بتوعية العاملين بالشركة من خلال محاضرات السلامة على شبكة المعلومات الداخلية لرفع ثقافة العاملين وزيادة توعيتهم.
- ❖ تأمين جميع الأعمال داخل الشركة والتفتيش عليها والتأكد من اتباع طرق الوقاية السليمة.





- ❖ حافظت الشركة على شعار بيئة نظيفة وأمنة منذ نشأتها وأكدت ذلك بالحفاظ على شهادات ISO ٤٥٠٠١ – ISO ١٤٠٠١ وكذلك التخلص الآمن من المخلفات الخطرة بالمدفن الصحي الخاص الذي أنشأته محافظة الإسكندرية لهذا الغرض.
- ❖ تم بمعمل البيئة بالإثيلين التجارب الخاصة باشتراطات قانون البيئة على البيارات النهائية لمصانع الشركة ووحدة المعالجة البيولوجية وكذلك القياسات الخاصة بقانون البيئة على مداخل الأفران والغلايات.

### خامساً الأنشطة الإدارية:

#### العمالة والتدريب:

- ❖ بلغ إجمالي عدد العاملين بالشركة ١٠٧٣ عامل في ٢٠٢٤/١٢/٣١ وتستعين الشركة بعدد من عمالة المقاولين تبلغ ٥٠٠ عامل، وإيماناً من إدارة الشركة بدور التدريب في تنمية ورفع كفاءة القوى البشرية التي تمتلكها الشركة ومن هذا المنطلق فقد حرصت إدارة الشركة على تنويع البرامج التدريبية لتناسب مع كافة المستويات الوظيفية والاحتياجات السنوية من البرامج حيث تم تنفيذ عدد ٩٧ برنامج تدريبي وندوات وورش عمل في مجالات العمل المختلفة.
- ❖ نظراً لتوافر الخبرات المتميزة بالشركة وإيماناً بدورها في خدمة المجتمع فقد تم تدريب عدد ٣٧١ طالب من مختلف الكليات والمعاهد.

### سادساً دور الشركة في خدمة المجتمع والبيئة:

#### المساهمات والأنشطة الاجتماعية:

- ❖ إيماناً من الشركة بدورها الاجتماعي في تنمية البيئة المحيطة وأهمية الدور الإنساني الذي يجب على الشركة القيام به فقد قامت الشركة بالاستمرار في تطبيق بروتوكول للعلاج الطبي لغير القادرين من قري المنطقة المحيطة بالشركة ومشاركة سكان منطقة النهضة في المناسبات المختلفة كما تقوم بالتبرع والمساهمة في تنمية البيئة المحيطة في العديد من المجالات وخاصة المستشفيات العامة والمدارس الحكومية بتقديم الدعم الكامل لمدرسة سيدبك للتكنولوجية التطبيقية ببرج العرب والمشاركة في مبادرات المختلفة لوزارة الصحة بالإضافة إلى مسابقة القرآن الكريم تحت رعاية الأزهر الشريف وذلك في حدود ما قرره الجمعية العامة للشركة.



### سابعاً الجودة:

في عام ٢٠٢٤ نفذت الشركة خطوات متقدمة لتحقيق أولوياتها الواردة في خطتها السنوية مع التركيز على أهدافها الاستراتيجية وعوامل النجاح الضرورية لضمان التطوير والتحسين المستمر فاعتمدت الشركة على القياس والرصد وتحليل نتائج الأعمال لتحديد أسباب المشكلات واستكشاف فرص التحسين الممكنة وقد شملت جهودها مجموعة من المشاريع والأنشطة الهادفة التي ساهمت في تعزيز مكانتها الرائدة في دعم ونشر ثقافة إدارة نظم الطاقة وترسيخ موقع سيدبك كواحدة من أبرز الشركات الإقليمية والمحلية في صناعة البتر وكيموايات حيث قامت بالاتي :

- ❖ التوافق مع المواصفات القياسية لنظم إدارة الجودة والطاقة والمعرفة واجتياز المراجعة الخارجية بنجاح لنظام إدارة الجودة والطاقة والمعرفة ISO ٩٠٠١:٢٠١٥ – ISO ٥٠٠٠١:٢٠١٩ – ISO ٣٠٤٠١:٢٠١٨.
- ❖ تنفيذ عدد (٥١) برنامج للمراجعة علي الجودة ونظام إدارة الطاقة وعدد (٢) برامج للمعرفة بالإضافة لعدد (١) برنامج لتطبيق نظام الـ ٥S وعدد (٢) برامج للتوعية بنظام إدارة الطاقة وعدد (١) برنامج بتوعية بنظام إدارة الجودة وعدد (٢) برنامج للتدريب على Six Sigma.
- ❖ الاستثمار في العامل البشري بتنفيذ برامج تدريبية لرفع مستوي الوعي بالجودة والطاقة.
- ❖ تنفيذ مشروع دعم التواصل بين النظراء لتعزيز كفاءة الطاقة بصناعة البتر وكيموايات والبلاستيك بالتعاون في مجالات تطبيق نظم إدارة الطاقة وتحسين نظم المحركات والمضخات وضواغط الهواء وتطبيقات كفاءة الطاقة الحرارية في العمليات الصناعية بالتعاون مع منظمة الأمم المتحدة للتنمية الصناعية (اليونيدو).
- ❖ المشاركة في المحافل والمؤتمرات المحلية والدولية منها:
  - أسبوع الشراكة بين مصر والأمم المتحدة.
  - مؤتمر ٢٠٢٤ EGYPS.
  - مؤتمر EGY PLAST.
  - مؤتمر ١٤<sup>th</sup> CSR & Sustainable Development Forum.
  - الملتقي السادس "استراتيجية التحول نحو الاقتصاد الأخضر".
- ❖ الاستدامة والمسئولية المجتمعية وفقاً للمواصفة الاسترشادية ISO ٢٦٠٠٠ وتماشياً مع استراتيجية مصر ٢٠٣٠.



**ثامناً لجنة المراجعة:**

❖ قامت لجنة المراجعة بالقيام بالدور المنوط بها من التأكد من مدى التزام إدارة الشركة بتنفيذ سياسات وقرارات مجلس الإدارة والتأكد من حسن سير العمل وقامت بدراسة العديد من الموضوعات ذات الأهمية وأصدرت التوصيات اللازمة لتنفيذ كافة سياسات وتوجيهات مجلس الإدارة بالصورة السليمة وفهم كافة العاملين بالشركة لهذه السياسات والإجراءات وقد قدمت اللجنة خلال العام عدداً من التقارير والتوصيات التي تضمنت ملاحظات جوهرية تمت معالجتها وقد صدر آخر قرار بإعادة تشكيل لجنة المراجعة من سبعة من أعضاء مجلس الإدارة غير التنفيذيين بالقرار رقم (٢٠٢٤/٣٤).

**تاسعاً التقرير المالي:**

**القيمة مليون جنيه**

**١- ملخص القوائم المالية ومؤشرات الربحية:**

عام	عام	البيان
٢٠٢٣	٢٠٢٤	- رأس المال المصدر والمدفوع
١٥١٢	١٨١٤	- إجمالي حقوق الملكية
٦٢٥٠	٧١١٢	- إجمالي المخصصات
٣٢٤	٣٢٥	- المبيعات وإيرادات النشاط
١٠٨٦١	١٢٤٨١	* المبيعات من منتجات الشركة
٢٣٣٠	١٦٧٢	* المبيعات من الوحدة التجارية
٢٤٥٩	٢٥٣٩	- صافي الربح بعد الضريبة



## ٢- المصروفات:

بلغت جملة المصروفات خلال العام المالي المنتهي في ٢٠٢٤/١٢/٣١ مبلغ ١٠٢٠٣ مليون جنيه.

### أ-المواد والمهمات:

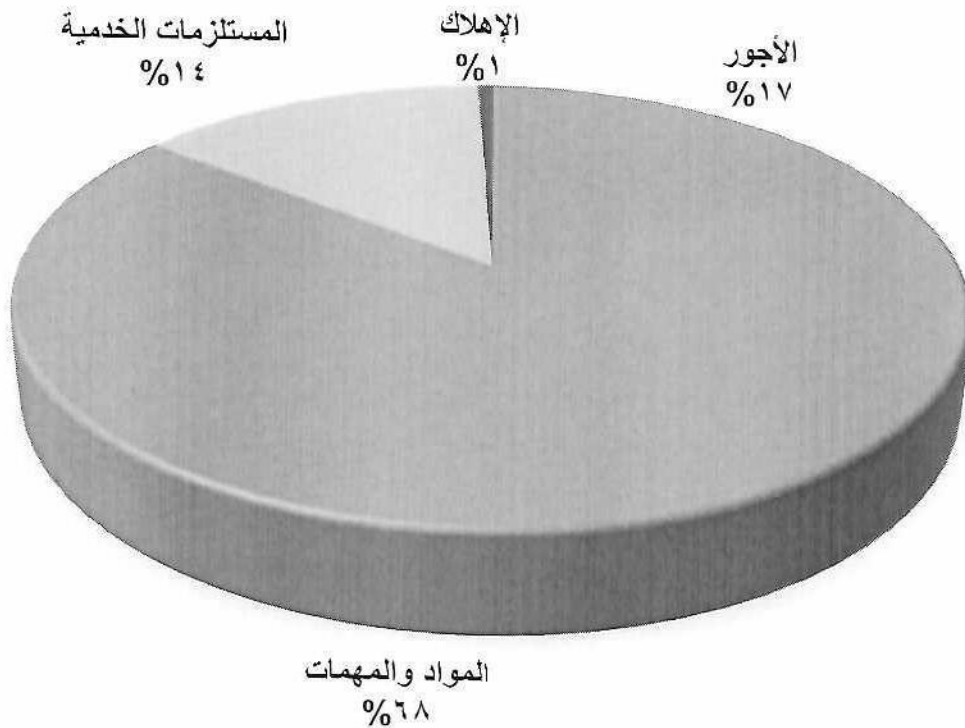
بلغت جملة المواد والمهمات ٦٩١٥ مليون جنيه عام ٢٠٢٤ مقارنة بفعلي عام ٢٠٢٣ وقدره ٥٣٣٠ مليون جنيه.

### ب-الأجور:

بلغت جملة الأجور ١٧٧٤ مليون جنيه عام ٢٠٢٤ مقارنة بفعلي عام ٢٠٢٣ وقدره ١٦٧٦ مليون جنيه نتيجة الزيادة الطبيعية في الأجور وتطبيق القرارات السيادية.

### ج-المستلزمات الخدمية:

بلغت جملة المستلزمات الخدمية بدون الإهلاك ١٤٤٧ مليون جنيه عام ٢٠٢٤ مقارنة بالفعلي عام ٢٠٢٣ وقدره ١١٤١ مليون جنيه.



### ٣ - نتائج الأعمال

#### - صافي مبيعات:

بلغ صافي المبيعات خلال عام ٢٠٢٤ مبلغ ١٤١٥٣ مليون جنيه مقارنة بمبلغ ١٣١٩٢ مليون جنيه خلال عام ٢٠٢٣ بمعدل نمو قدره ٧٪ وقد تضمن صافي المبيعات مبلغ ١٦٧٢ مليون جنيه عن مبيعات خامات البلاستيك المستوردة من الخارج.

#### - تكلفة المبيعات:

بلغت تكلفة المبيعات خلال عام ٢٠٢٤ مبلغ ١٠٧٦٢ مليون جنيه مقارنة بمبلغ ٩٤٣٠ مليون جنيه خلال عام ٢٠٢٣ بمعدل نمو قدره ١٤٪ وقد تضمنت تكلفة المبيعات مبلغ ١٤١٨ مليون جنيه تكلفة شراء خامات البلاستيك المستوردة من الخارج.

#### - مجمل الربح:

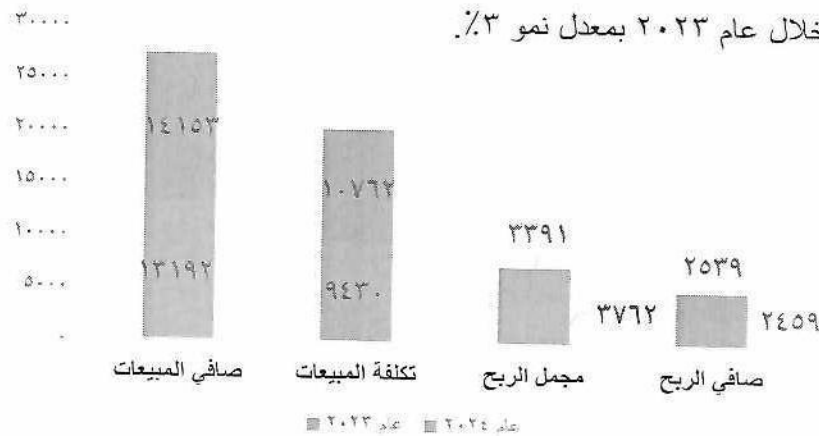
بلغ مجمل الربح خلال عام ٢٠٢٤ مبلغ ٣٣٩١ مليون جنيه مقارنة بمبلغ ٣٧٦٢ مليون جنيه خلال عام ٢٠٢٣.

#### - صافي الربح:

بخصم مصروفات البيع والتوزيع والمصروفات الإدارية والعمومية والمصاريف التشغيلية الأخرى والمخصصات وإضافة الإيرادات الأخرى أظهرت نتائج الأعمال ما يلي:

صافي ربح قبل الضريبة مبلغ ٣٢١٥ مليون جنيه خلال عام ٢٠٢٤ مقارنة بمبلغ ٣٢٥٥ مليون جنيه خلال عام ٢٠٢٣ وبخصم ضريبة الدخل والالتزامات الضريبية المؤجلة بلغ صافي الربح بعد الضريبة مبلغ ٢٥٣٩ مليون جنيه مقارنة بمبلغ ٢٤٥٩ مليون جنيه خلال عام ٢٠٢٣ بمعدل نمو ٣٪.

#### - ربحية السهم:



البيان	القيمة بالجنيه
ربحية السهم	٢,٨٦



**Sidpec**  
Sidi Kerir Petrochemicals Co.

# تقرير مراقب الحسابات

## تقرير مراقب الحسابات

إلى السادة / مساهمي شركة سيدى كرير للبتروكيماويات "سيدبك" شركة مساهمة مصرية (

### تقرير عن القوائم المالية :

- راجعنا القوائم المالية لشركة سيدى كرير للبتروكيماويات "سيدبك" شركة مساهمة مصرية خاضعة لأحكام القانون رقم ٨ لسنة ١٩٩٧ بشأن ضمانات وحوافز الاستثمار والذي أحل محله قانون الاستثمار رقم ٧٢ لسنة ٢٠١٧ ، والمتمثلة فى قائمة المركز المالى فى ٣١ ديسمبر ٢٠٢٤ وكذا قوائم الدخل والدخل الشامل والتغير فى حقوق الملكية والتدفقات النقدية المتعلقة بها عن السنة المالية المنتهية فى ذلك التاريخ ، وملخصاً للسياسات المحاسبية الهامة وغيرها من الايضاحات .

### مسئولية الادارة عن القوائم المالية :

- وهذه القوائم المالية مسئولية ادارة الشركة فالادارة مسؤولة عن اعداد وعرض القوائم المالية عرضا عادلا وواضحا وفقا لمعايير المحاسبة المصرية وفى ضوء القوانين المصرية السارية ، وتتضمن مسئولية الادارة تصميم وتنفيذ والحفاظ على رقابة داخلية ذات صلة باعداد وعرض قوائم مالية عرضا عادلا وواضحا خالية من أي تحريفات هامة وموثره سواء ناتجة عن الغش او الخطأ ، كما تتضمن هذه المسئولية اختيار السياسات المحاسبية الملائمة وتطبيقها وعمل التقديرات المحاسبية الملائمة للظروف.

### مسئولية مراقب الحسابات :

- تنحصر مسئوليتنا فى ابداء الرأى على هذه القوائم المالية فى ضوء مراجعتنا لها ، وقد تمت مراجعتنا وفقا لمعايير المراجعة المصرية وفى ضوء القوانين المصرية السارية ، وتتطلب هذه المعايير تخطيط وأداء المراجعة للحصول على تأكيد مناسب بأن القوائم المالية خالية من أي أخطاء هامة ومؤثرة.
- تم مراجعة القوائم المالية للشركة عن العام المالى المنتهى فى ٣١ ديسمبر ٢٠٢٢ بمعرفة مراقب حسابات آخر والذي أصدر تقريره بتاريخ ٥ فبراير ٢٠٢٤ .
- وتتضمن أعمال المراجعة أداء إجراءات للحصول على أدلة مراجعة بشأن القيم والإفصاحات فى القوائم المالية ، وتعتمد الاجراءات التى تم اختيارها على الحكم الشخصى للمراقب ويشمل ذلك تقييم مخاطر التحريف الهام والمؤثر فى القوائم المالية سواء الناتج عن الغش او الخطأ ، ولدى تقييم هذه المخاطر يضع المراقب فى اعتباره الرقابة الداخلية ذات الصلة بقيام المنشأة باعداد القوائم المالية والعرض العادل والواضح لها وذلك لتصميم اجراءات مراجعة مناسبة للظروف ولكن ليس بغرض ابداء الرأى على كفاءة الرقابة الداخلية فى المنشأة . وتشمل عملية المراجعة ايضا تقييم مدى ملائمة السياسات المحاسبية والتقديرات المحاسبية الهامة التى اعدت بمعرفة الادارة وكذا سلامة العرض الذى قدمت به القوائم المالية .
- واننا نرى أن أدلة المراجعة التى قمنا بالحصول عليها كافية ومناسبة وتعد أساساً مناسباً لإبداء رأينا على القوائم المالية .

#### اساس الراى المتحفظ :

١. لم يتم إعادة النظر في الأعمار الإنتاجية والقيمة التخريدية للأصول الثابتة وفقاً لمتطلبات معيار المحاسبة المصري رقم (١٠) ولم تتمكن من تحديد أثر ذلك على القوائم المالية .
٢. لم يتم دراسة مدى الإضمحلال لمشروع البرولين المرحل من سنوات سابقة بتكلفة نحو ٢٨٢ مليون جنيه مصري إيضاح رقم (٣) والمتمثلة في المسدد مقابل رخصة شركة UOP .
٣. لم تتم معالجة الاستثمارات طويلة الأجل والبالغ تكلفتها نحو ٢.٢٦٨ مليار جنيه إيضاح رقم (٥) حال وجود نفوذ مؤثر وهام بطريقة حقوق الملكية وفقاً لمتطلبات معيار المحاسبة المصري رقم (١٨) ، كما لم تتضمن القوائم المالية القيمة العادلة للإستثمارات في أدوات حقوق ملكية إيضاح رقم (٥) وفقاً لمتطلبات معيار المحاسبة المصري رقم (٤٧) ولم تتمكن من تحديد تأثير ذلك على القوائم المالية .

#### الراى المتحفظ :

- وفيما عدا تأثير ماسبق فمن رأينا أن القوائم المالية المشار إليها أعلاه تعبر بعدالة ووضوح ، فى جميع جوانبها الهامة عن المركز المالى للشركة فى ٣١ ديسمبر ٢٠٢٤ وعن أداؤها المالى وتدفعاتها النقدية عن السنة المالية المنتهية فى ذلك التاريخ وذلك طبقاً لمعايير المحاسبة المصرية وفى ضوء القوانين واللوائح المصرية ذات العلاقة .

#### فقرة لفت الانتباه: ومع عدم اعتبار ذلك تحفظاً :

- لم يتم الإفصاح عن الآثار المالية المترتبة على القضايا المرفوعة ضد الشركة وخاصة الإلتزامات والمنازعات الجارية بشأن الأرض المتنازع عليها .
- لم يتم الانتهاء من حسم النزاع القضائي حول - فرق المساحة - ٧٠ فدان عن الحصة العينيه المقدمه من شركة البتروكيماويات المصريه عند تأسيس الشركة .
- لم يتم الإفصاح عن القيمة العادلة للإستثمارات العقارية والبالغة نحو ١٣ مليون جنيه إيضاح (٤) وفقاً لمعيار المحاسبة المصري (٣٤)

#### تقرير عن المتطلبات القانونية والتنظيمية الأخرى :

- تمسك الشركة حسابات مالية منتظمة تتضمن كل ما نص القانون ونظام الشركة على وجوب إثباته فيها وقد وجدت القوائم المالية متفقة مع ما هو وارد بتلك الحسابات . وقد تم جرد المخزون بمعرفة إدارة الشركة ، كما تطبق الشركة نظام تكاليف يجرى تطويره .
  - البيانات المالية الواردة بتقرير مجلس الإدارة المعد وفقاً لمتطلبات القانون رقم ١٥٩ لسنة ١٩٨١ ولانحته التنفيذية متفقة مع ما هو وارد بدفاتر الشركة وذلك فى الحدود التى تثبت بها مثل تلك البيانات بالدفاتر .
- وتفضلوا بقبول فائق الاحترام ...

نصر أبو العباس أحمد

محاسب ومراجع قانوني

سجل المحاسبين والمراجعين رقم ٥٥١٨

س م م بالهيئة العامة للرقابة المالية ١٠٦

سجل مراقبي الحسابات بالبنك المركزي المصري رقم ٣٠٤

سجل مراقبي الحسابات بإجهاز المركزي للحسابات ١٢٤١

نصر أبو العباس أحمد وشركاء - أعضاء Morison Global



تحريراً فى : ٢٠٢٥/٢/٦



Independent member  
Morison Global

نصر أبو العباس وشركاء  
محاسبون قانونيون ومستشارون





**Sidpec**  
Sidi Kerir Petrochemicals Co.

القوائم المالية في ٢٠٢٤/١٢/٣١

القيمة جنية	٢٠٢٤/١٢/٣١	٢٠٢٣/١٢/٣١	ايضاح رقم
جنيه مصري			
١ ١٧٩ ٦٣٠ ٨٤٢	١ ٣١٩ ٩٣٥ ٠٦٦		١
١ ٦٧٠ ٩٩٥	٧٨٤ ٤٦١		٢
٥٠١ ٩٥٩ ٧٩٢	٨٦٢ ١٦٥ ٠٣٠		٣
١٢ ٢٩٦ ٢١٤	١٢ ٢٩٦ ٢١٤		٤
٢ ٦١٣ ٨٣٨ ٢٦٩	٢ ٦٠٣ ٤٨٢ ٥٢٦		٥
<b>٣ ٩١٠ ٤٩٦ ١١٢</b>	<b>٤ ٧٩٩ ٧٦٣ ٢٩٧</b>		
١ ٣٣٦ ٣٤١ ٣٦٢	٢ ٢٤٢ ٤٨٨ ١٢٠		٦
٣٠٤ ٦٣٢ ٦٢٤	٢٢٧ ٤٢٠ ٧٢٠		٧
١ ٤٤٢ ٠٥٨ ٢٤٠	١ ٩٨٠ ٣٣٢ ١٤٢		٨
٤٢ ٣٢٤ ٢٤٣	٢٥ ٢٨٢ ٣٠١		٩
٧٦٦ ٧٢٨ ١٦١	١ ١٠٨ ٦٦٩ ٠٧٤		١٠
٢ ٧٢٠ ٩٧٢ ٢٨٣	٣ ٤٦١ ٧٥٠ ٩٨٧		١١
٢٧٥ ٣٨٧ ٨٤١	٢٥٨ ٥٨٧ ٢١٧		١٢
<b>٦ ٨٨٩ ٤٥٥ ٨٥٤</b>	<b>٩ ٣١٤ ٥١٠ ٦٦١</b>		
<b>١٠ ٧٩٩ ٩٥١ ٩٦٦</b>	<b>١٤ ١١٤ ٢٧٣ ٩٥٨</b>		
١ ٥١٢ ٠٠٠ ٠٠٠	١ ٨١٤ ٤٠٠ ٠٠٠		١٣
٦٣٠ ٠٠٠ ٠٠٠	٧٥٦ ٠٠٠ ٠٠٠		
١ ٥٣٠ ٣٥٠ ٣٢٣	٢ ٣٣٠ ٤١٧ ٢٥٦		١٤
-	( ٤٥١ ٦٤١ ٨٨٣ )		
٦١٨ ٩٩٨ ٦٦٢	٢٢٣ ٦٥٨ ٩٦٢		
٢ ٤٥٨ ٦٩٧ ١٤٦	٢ ٥٢٩ ٣٨٩ ٥٥٩		
<b>٦ ٢٥٠ ٠٤٦ ١٣١</b>	<b>٧ ١١٢ ٢٢٣ ٨٩٤</b>		
٨٢٨ ٩٤٣ ٥٧٤	١ ٠٩٩ ٨٥٣ ٣٥١		١٩
١ ٠٣٠ ٣٤٠	٤٢٢ ٠٠٠		
٢٤٦ ٠٠٠ ٠٠٠	٢٥٠ ٠٠٠ ٠٠٠		٢٥
١٩٦ ٣٨٢ ١٨٣	٢١١ ٩٤٣ ٦٤٠		٢٦
<b>١ ٢٧٢ ٣٥٦ ٠٩٤</b>	<b>١ ٥٦٢ ٢١٨ ٩٩٢</b>		
٢٢٥ ٠٧٥ ٥٦٢	٥٢٦ ٢١١ ٤٦٧		٢٩
٢٧١ ٢٢٩ ٨٥٧	٢ ٢٥٨ ٧٢٣ ٧٥٥		٢٩
٩٨٨ ٦٢٠	٦١٣ ٤٩١		
٩٦ ٠٦٤ ٧٥٣	١٢٩ ٠١٩ ٢٠٩		
٦٥٦ ٠٥٩ ٣٦٠	٢ ٠٠٦ ٣٥٢ ٧٧٤		٢٧
٧٩٢ ٦١٨ ٧٥٥	٨٤٨ ٢٨٧ ٤٩٤		٢٨
٧٣٥ ٥١٢ ٨٣٤	٦٦٠ ٢٢٣ ٨٨٢		
<b>٢ ٢٧٧ ٥٤٩ ٧٧٤</b>	<b>٥ ٤٣٩ ٨٣١ ٠٧٢</b>		
<b>١٠ ٧٩٩ ٩٥١ ٩٦٦</b>	<b>١٤ ١١٤ ٢٧٣ ٩٥٨</b>		

**الاصول غير المتداولة**

الأصول الثابتة (بالصافي)

أصول حق الإلتفاح

مشروعات تحت التنفيذ

استثمار عمارى

استثمارات طويلة الأجل

اجمالى اصول طويله الاجل

**الاصول المتداولة**

المخزون

عملاء ومدينون و أوراق قبض

اطراف ذوى علاقة ( أرصدة مدينة )

دفعات مقدمة

حسابات مدينة اخرى

استثمارات قصيرة الأجل

التقديرة لدى البنوك

اجمالى الاصول المتداولة

اجمالى الاصول

**حقوق الملكية**

رأس المال المصدر والمدفوع

احتياطي قانوني

احتياطيات أخرى

فروق ترجمة تغيرات أسعار صرف العملات الأجنبية

الأرباح المرحلة

أرباح الفترة / العام

اجمالى حقوق الملكية

**الالتزامات غير المتداولة**

قروض

التزام تأجير تمويلي

مخصصات طويلة الأجل

الصريبة الموجلة

اجمالى الالتزامات طويلة الأجل

**الالتزامات المتداولة**

قروض

تسهيلات قصيرة الأجل

التزام تأجير تمويلي

الموردين

اطراف ذوى علاقة ( أرصدة دائنة )

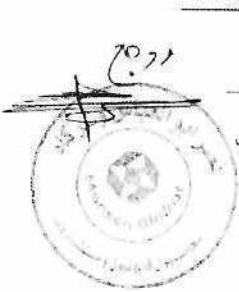
حسابات دائنة اخرى

صرائف دخل

اجمالى الالتزامات المتداولة

اجمالى حقوق الملكية و الالتزامات

الايضاحات المرفقة جزء لا يتجزأ من هذه القوائم المالية.



مهندس / محمد إبراهيم  
رئيس مجلس الإدارة والعضو المنتدب

محاسب / محمد عدلى البربرى  
قائم بأعمال مساعد رئيس الشركة  
للشؤون المالية والاقتصادية

محاسب / محمد فتحى عامر  
مدير عام المراقبة المالية

قائمة الدخل عن الفترة المالية المنتهية في ٣١ ديسمبر ٢٠٢٤

الفترة المالية	الفترة المالية	ايضاح
من ٢٠٢٣/١/١	من ٢٠٢٤/١/١	رقم
حتى ٢٠٢٣/١٢/٣١	حتى ٢٠٢٤/١٢/٣١	جنيه مصرى
جنيه مصرى		
١.٨٦١٤٠.٤٣٥٩	١٢٤٨٠.٩٢٩٤٤٩	(١-٢٠)
٢٣٣.١٢٥٣٤١	١٦٧١٦٧٩٩٧٧	
١٣١٩١٥٢٩٧٠.٠	١٤١٥٢٦.٩٤٢٦	(١-٢٠)
٧٦٣٤٠.٣٦٤٩	٩٣٤٤.٨٨٥٢٥	(١-٢١)
١٧٩٥٧٢٧٢٧٥	١٤١٧٥٦٦٤٥٢	
٩٤٢٩٧٤.٩٢٥	١٠.٧٦٦٦٥٤٩٧٧	(١-٢١)
٣٧٦١٧٨٨٧٧٥	٣٣٩.٩٥٤٤٤٩	
١٣١٣٧٤.٠٨٩	١٥١٥٤٧٩٣١	(٢-٢١)
٤٠.٩٤١٨١٤٦	٥٥٢٥٣٩٤٣٣	(٣-٢١)
٩٥٩٤٥٣٩٥	٦١٦.٥١٧٤	(٤-٢١)
٨٢٥٣٣٨٧٩	٤٨.٤٠.٧٩	(٥-٢١)
١٣٤٢٩٥١٦٦	٢٨٣٨٨٥٢٣٤	(٦-٢١)
١٤٥١.٠٩٥٧	-	(٧-٢١)
٩٩٩٦٦٧٦٣١	١.٩٧٦١٧٨٥١	
١٢٢٤٩٧٩٩٥	٣٦.٩١٩٢٥٤	(٢-٢٠)
٢٠.٨٠٨٧٧٦	٤٣٥٨٧٣.٣	(٣-٢٠)
٦٧١١٢٦٥	٦٧٢٣٥١٢	(٤-٢٠)
٣٤٣٢٧١١٤٢	٥.٨٩١٥٨٤٣	(٥-٢٠)
-	١٦٩٢٣٨٨	(٦-٢٠)
٤٩٣٢٨٩١٧٧	٩٢١٨٣٨٣.٠	
٣٢٥٥٤١.٣٢٢	٣٢١٥١٧٤٨٩٨	
٧٣٥٥١٢٨٣٣	٦٦.٢٢٣٨٨٢	
٦١٢.٠٣٤٢	١٥٥٦١٤٥٧	
٢٤٥٨٦٩٧١٤٦	٢٥٣٩٣٨٩٥٥٩	
٢,٧٥	٢,٨٦	

المبيعات من نشاط الشركة

المبيعات من الوحدة التجارية

صافى المبيعات

يخصم:

تكلفة المبيعات من نشاط الشركة

تكلفة مبيعات الوحدة التجارية

إجمالي تكلفة المبيعات

مجموع الربح

يخصم:

مصرفات تسويقية

مصرفات إدارية و عمومية

مخصصات مكونة

مصرفات أخرى

فوائد ومصاريف تمويلية

فروق تقييم عملة

يضاف:

الدخل من الاستثمار

ايرادات تشغيل أخرى

ايرادات متنوعة

فوائد دائنة

فروق تقييم عملة

صافى الربح / خسائر قبل ضريبة الدخل

ضريبة الدخل

ضريبة مؤجلة

صافى الربح / خسائر بعد ضريبة الدخل

نصيب المسهم في أرباح العام

الإيضاحات المرفقة جزء لا يتجزأ من هذه القوائم المالية.

مهندس / محمد إبراهيم  
رئيس مجلس الإدارة والعضو المنتدب

محاسب / محمد عدلى البربرى  
قائم بأعمال مساعد رئيس الشركة  
للمشورن المالية والإقتصادية

محاسب / محمد فتحى عامر  
مدير عام المراقبة المالية





# Sidpec

Sidi Kerir Petrochemicals Co.

شركة سيدى كرير للبتروكيماويات (سيدبك) "شركة مساهمة مصرية"

قائمة الدخل الشامل

عن الفترة المنتهية فى ٣١ ديسمبر ٢٠٢٤

القيمة ألف جنيه

الفترة المالية

من ٢٠٢٣/١/١

حتى ٢٠٢٣/١٢/٣١

الف جنيه مصرى

٢ ٤٥٨ ٦٩٧

الفترة المالية

من ٢٠٢٤/١/١

حتى ٢٠٢٤/١٢/٣١

الف جنيه مصرى

٢ ٥٣٩ ٣٩٠

صافى ربح الفترة بعد الضريبة

بنود الدخل الشامل الاخر:

فروق التقييم الناتجة عن ترجمة الارصدة بالعملات الاجنبية

إجمالي الدخل الشامل عن الفترة

الايضاحات المرفقة جزء لا يتجزأ من هذه القوائم المالية .

-

٢ ٤٥٨ ٦٩٧

( ٤٥١ ٦٤٢)

٢ ٠٨٧ ٧٤٨

عن الفترة المنتهية في ٣١ ديسمبر ٢٠٢٤

القيمة جنية	القيمة جنية
٢٠٢٣/١٢/٣١	٢٠٢٤/١٢/٣١
جنيه مصرى	جنيه مصرى
٣ ٢٥٥ ٤١٠ ٣٢٢	٣ ٢١٥ ١٧٤ ٨٩٩
٥٩ ٤٥٧ ٧٤٨	٦٧ ٠٥٢ ٥٢٢
٩٣ ١٧٦ ٨٩٥	٣٩ ٠١٢ ٠٦٠
( ٣٤٣ ٢٧١ ١٤٢)	( ٥٠٨ ٩١٥ ٨٤٤)
( ١٢٢ ٤٩٧ ٩٩٥)	( ٣٦٠ ٩١٩ ٢٥٥)
( ٦٦ ٩٣٣)	-
١٣٤ ٢٩٥ ١٦٦	٢٨٣ ٨٨٥ ٢٣٤
١٤٥ ١٠٠ ٩٥٧	( ١ ٦٩٢ ٣٨٨)
٣ ٢٢١ ٦٠٥ ٠١٨	٢ ٧٣٣ ٥٩٧ ٢٢٨
٣١٦ ٤٩٩ ٠٩٢	( ٤٨١ ٨٣٨ ٦١١)
( ٤٥٩ ٥٣٠ ٤٤٤)	( ٩٠٦ ١٤٦ ٧٥٨)
( ١٧٨ ٥٨٢ ٢١٩)	٩٠٧ ٦٨١ ٦٣٢
٢ ٨٩٩ ٩٩١ ٤٤٧	٢ ٢٥٣ ٢٩٣ ٤٩١
٣٤٢ ٢٥٥ ٩٣٨	٤٥٦ ٤٠٩ ٨١٩
( ١٣١ ٩٦٢ ٦٠٦)	( ٢٧٣ ٠٤٩ ٣٢٩)
( ٣١٧ ٩٨٨ ٦٥٦)	( ٣١٠ ١٧٧ ٤١١)
٢ ٧٩٢ ٢٩٦ ١٢٣	٢ ١٢٦ ٤٧٦ ٥٧٠
( ١٩٦ ٧١٥ ٧٤٠)	( ٥٦٦ ٦٧٥ ٤٥٠)
٦٦ ٩٣٣	-
١٠٧ ٦٢٥ ٠٠٠	٣٦٠ ٩١٩ ٢٥٥
( ١ ١٧٩ ٦٨٩ ٥٠٢)	( ٧٤٠ ٧٧٧ ٧٠٤)
( ٥٣٧ ٥١٦ ٥٢٩)	( ٣٨٩ ٦٤٤ ٢٥٧)
( ١ ٨٠٦ ٢٢٩ ٨٣٨)	( ١ ٣٣٦ ١٧٨ ١٥٦)
( ٨١١ ٩٦٩ ٠٧٤)	( ١ ٢٠٣ ٨٦٣ ٠٢١)
( ١٥١ ٥١٠ ٥٩٨)	( ١٢٠ ٦٢٥ ٣١٤)
( ٩٢٠ ٢٣٣)	( ٩٨٤ ٤٦٨)
( ١٩٣ ٤١٤ ٨٢٥)	١٢٢ ٧٢٥ ٩٥٦
( ١ ١٥٧ ٨١٤ ٧٣٠)	( ١ ٢٠٢ ٧٤٦ ٨٤٧)
( ١٧١ ٧٤٨ ٤٤٥)	( ٤١٢ ٤٤٨ ٤٣٣)
١٦٤ ٨٧٤ ٠٤٥	٤٠٣ ٥٥٨ ٢٣٤
-	٩ ١٨١ ٩٥٦
( ١ ٠١٥ ٥٩٠)	( ١٧ ٠٩٢ ٢٨١)
( ٧ ٨٨٩ ٩٩٠)	( ١٦ ٨٠٠ ٥٢٤)
٢٨٣ ٢٧٧ ٨٣١	٢٧٥ ٣٨٧ ٨٤١
٢٧٥ ٣٨٧ ٨٤١	٢٥٨ ٥٨٧ ٣١٧

### التدفقات النقدية من أنشطة التشغيل

صافي أرباح العام قبل الضرائب والبنود غير العادية  
تعديلات لتسوية صافي الأرباح مع التدفقات النقدية من أنشطة التشغيل

اهلاكات

مخصصات

فوائد دائنة

إيرادات استثمارات

أرباح / خسائر بيع أصول ثابتة

فوائد مدينة

فروق تقييم عملة

أرباح التشغيل قبل التغييرات في رأس المال العامل

(التغير) في أرصدة العملاء و الأرصدة المدينة

(التغير) في المخزون

(التغير) في الموردين أرصدة الدائنين والأرصدة الدائنة

تدفقات نقدية قبل البنود غير العادية

متحصلات فوائد دائنة

مدفوعات فوائد مدينة

ضرائب دخل مدفوعة

صافي النقدية (المستخدمة في) أنشطة التشغيل

التدفقات النقدية من أنشطة الاستثمار

مدفوعات لشراء أصول ثابتة

مقبوضات من بيع أصول ثابتة

إيرادات محصلة من استثمارات

استثمارات قصيرة الأجل

استثمارات طويلة الأجل

صافي التدفقات النقدية (المستخدمة في) أنشطة الاستثمار

التدفقات النقدية من الأنشطة التمويلية

توزيعات أرباح

قروض

التزام تاجير تمويلي

تسهيلات قصيرة الأجل

صافي التدفقات النقدية (المستخدمة في) الأنشطة التمويلية

صافي التدفقات من جميع الأنشطة

فروق تقييم عملة

اثر التغير في أسعار الصرف (دخل شامل)

الخسائر الإئتمانية المتوقعة في النقدية وما في حكمها

صافي الزيادة (النقص) في النقدية وما في حكمها خلال العام

\*النقدية و ما في حكمها في بداية الفترة

النقدية و ما في حكمها في نهاية الفترة

الإيضاحات المرفقة جزء لا يتجزأ من هذه القوائم المالية .



**Sidpec**

Sidi Kerir Petrochemicals Co.

شركة سيدى كيرير البتروكيماويات (سيدبك) "شركة مساهمة مصرية"  
شركة مساهمة مصرية  
قائمة التغير في حقوق الملكية  
عن الفترة المنتهية في ٣١ ديسمبر ٢٠٢٤

التوبة خبثه	معالجة توربك	أرباح المدم	أرباح مرحلة	مخبت كعت حساب	احتياطيات اخرى	احتياطي قانوني	رأس المال	
الإجمالي	أسفل صرف	الف جنيه مصري	الف جنيه مصري	زيادة رأس المال	الف جنيه مصري	الف جنيه مصري	الف جنيه مصري	
الف جنيه مصري	الف جنيه مصري	الف جنيه مصري	الف جنيه مصري	الف جنيه مصري	الف جنيه مصري	الف جنيه مصري	الف جنيه مصري	
٤٦٠٧٨١٤	(٢٤٦٠٩٦)	١٢٣٨٠٧٨	٩٥٩١٥	٢٥٢٠٠٠	١٥٢٩٩٢٣	٥٧٨٥٠٤	١٢٦٠٠٠٠	الرصيد في ٣١ ديسمبر ٢٠٢٢
-	٣٤٦٠٩٦	-	(٣٤٦٠٩٦)	-	-	-	-	مطابقة اثر التغيرات في سعر صرف العملات الاجنبية العادل التام ٢٠٢٢
(٤٥٤٦)	-	(٥١٤٩٦)	(٤٥٤٦)	(٢٥٢٠٠٠)	-	٥١٤٩٦	٢٥٢٠٠٠	في الاسم المجهولة عن توزيعات علم ٢٠٢١
-	-	(٣٨٧)	-	-	٣٨٧	-	-	مطابقت طبقا لمعول المحاسبة المصري رقم (٥٠)
-	-	(٣٧٤٢٢٦)	٣٧٤٢٢٦	-	-	-	-	المحول للاحتياطي القانوني
(٨١١٩٢٩)	-	(٨١١٩٢٩)	-	-	-	-	-	محول للاحتياطيات اخرى
٢٤٥٨٦٩٧	-	٢٤٥٨٦٩٧	١١٨٩٩٩	-	١٥٣٠٣٥٠	٦٣٠٠٠٠	١٥١٢٠٠٠	المحول للارباح المرحلة
١٢٥٠٠٤٦	-	٢٤٥٨٦٩٧	١١٨٩٩٩	-	١٥٣٠٣٥٠	٦٣٠٠٠٠	١٥١٢٠٠٠	توزيعات ارباح عن علم ٢٠٢٢
(٤٥١٦٤٢)	(٤٥١٦٤٢)	-	-	-	-	-	-	صفى ارباح الفترة المنتهية في ٣١ ديسمبر ٢٠٢٣
(٢١٧٠٧)	-	-	(٢١٧٠٧)	-	-	-	-	الرصيد في ٣١ ديسمبر ٢٠٢٣
-	-	(١٢٦٠٠٠)	-	-	-	١٢٦٠٠٠	-	صفى ارباح الفترة المنتهية في ٣١ ديسمبر ٢٠٢٢
-	-	(٧٠٠٠٦٧)	-	-	٧٠٠٠٦٧	-	-	مطابقت طبقا لمعول المحاسبة المصري رقم (٥٠)
-	-	(١٢٦٣٦٧)	١٢٦٣٦٧	-	-	-	-	مطابقت طبقا لمعول المحاسبة المصري رقم (٥٠)
(١٢٠٣٨٦٣)	-	(١٢٠٣٨٦٣)	-	-	-	-	-	محول للاحتياطيات اخرى
-	-	(٢٠٢٤٠٠)	-	-	-	-	-	المحول للارباح المرحلة
٢٥٣٩٣٩٠	-	٢٥٣٩٣٩٠	٢٢٣١٥٩	-	٢٢٣٠٤١٧	٧٥٦٠٠٠	١٨١٤٤٠٠	توزيعات ارباح عن علم ٢٠٢٣
٧١٢٢٢٤	(٤٥١٦٤٢)	٢٥٣٩٣٩٠	٢٢٣١٥٩	-	٢٢٣٠٤١٧	٧٥٦٠٠٠	١٨١٤٤٠٠	توزيعات اسهم مجانية
-	-	-	-	-	-	-	-	صفى ارباح الفترة المنتهية في ٣١ ديسمبر ٢٠٢٤
-	-	-	-	-	-	-	-	الرصيد في ٣١ ديسمبر ٢٠٢٤



**Sidpec**  
Sidi Kerir Petrochemicals Co.

## الإيضاحات المتممة للقوائم المالية

### أولاً : نبذة عامة عن الشركة

تأسست شركة سيدي كرير للبتروكيماويات (سيدبك) - شركة مساهمة مصرية - طبقاً لأحكام قانون ضمانات وحوافز الاستثمار رقم ٨ لسنة ١٩٩٧ ولائحته التنفيذية (والذي حل محله قانون رقم ٧٢ لسنة ٢٠١٧) والقانون رقم ١٥٩ لسنة ١٩٨١ بإصدار قانون شركات المساهمة وشركات التوصية بالأسهم والشركات ذات المسؤولية المحدودة وشركات الشخص الواحد وبمراعاة أحكام القانون رقم ٩٥ لسنة ١٩٩٢ بإصدار قانون سوق المال ولائحته التنفيذية.

#### ■ القيد بالسجل التجاري :

سجل تجاري رقم ١٤٥٤٠٤ بتاريخ ١١/١٨/١٩٩٧ - استثمار الإسكندرية.  
تم مد أجل الشركة حتى عام ٢٠٤٧ بموجب قرار الجمعية العامة غير العادية المنعقدة ٢٠/٣/٢٠٢٢.

#### ■ هيكل رأس المال :

راس المال المرخص به : ٥,١٠٠ مليار جنيه مصري  
رأس المال المصدر والمدفوع: ١٨١٤٤٠٠٠٠٠٠ جنيه مصري  
أسهم الشركة المصدرة والمقيدة بنظام الحفظ المركزي عددها ٩٠٧٢٠٠٠٠٠٠ سهم عادي بقيمة ٢ جنيه / سهم

#### ■ القيد بالبورصة :

الشركة مقيدة بالبورصة المصرية بتاريخ ١٩/٣/٢٠٠٥ ، وبداية تداول أسهم الشركة ببورصة الاوراق المالية منذ ٣/٧/٢٠٠٥.

#### ■ مقر الشركة :

شارع النهضة المتفرع من الكيلو ٣٦ طريق الإسكندرية القاهرة الصحراوي - قسم أول العامرية - محافظة الإسكندرية

#### ■ غرض الشركة :

- إقامة مجمع لإنتاج البتروكيماويات الأساسية والوسيطه والنهائية والقيام بكافة الأعمال المكمله للغرض من عمليات تصنيع وإنشاء خطوط الأنايبب واستيراد الغاز بغرض التصنيع. ويجوز للشركة القيام بمشروعات أخرى أو تعديل غرضها.  
- إنشاء وتملك وتشغيل وإدارة محطة لإنتاج الكهرباء وذلك لاستخدامها في استهلاك الشركة وبيع الفائض من الكهرباء للشركات والشبكة القومية لجمهورية مصر العربية.  
- بيع وتسويق جميع منتجاتها وكذا منتجات البتروكيماويات الأخرى والاستيراد والتصدير والتصنيع والتعبئة والبيع لمنتجات البتروكيماويات وخامات البلاستيك وكافة أنواع اللدائن.  
وذلك دون الإخلال بأحكام القوانين واللوائح والقرارات السارية، وبشرط استصدار التراخيص اللازمة لممارسة هذه الأنشطة. ويجوز للشركة أن تساهم أو تشارك بأي وجه من الوجوه في أومع الشركات وغيرها التي تزاول أعمالاً شبيهة بأعمالها أو التي قد تعاونها على تحقيق غرضها في مصر أو الخارج.

#### ■ رئيس مجلس الإدارة والعضو المنتدب :

المهندس/ محمد محمد إبراهيم

#### ■ طاقة مصانع الشركة

- إنتاج الإيثيلين بطاقة إنتاجية ٣٠٠ ألف طن سنويا  
- إنتاج البولي إيثيلين بطاقة إنتاجية ٢٢٥ ألف طن سنويا  
- مرافق وتسهيلات بالطاقات اللازمة لتغطية احتياجات المشروعات الإنتاجية بالشركة  
- إنتاج البيوتين-١ بطاقة إنتاجية ١٠ الاف طن سنويا -إنتاج البوتاجاز بطاقة إنتاجية ٥٠ ألف طن سنويا بحد أقصى طبقاً لمواصفات غازات التغذية.

#### ■ اعتماد القوائم المالية

تم إعداد القوائم المالية بمعرفة الإدارة المالية للشركة وقامت لجنة المراجعة بمراجعتها لعرضها على مجلس الإدارة الذي اعتمد نتائجها بتاريخ ١/٢٢ / ٢٠٢٥.



## ثانياً : أسس إعداد القوائم المالية

### ■ الالتزام بالمعايير و القوانين

- يتم ترجمة المعاملات بالمعاملات الأجنبية في تاريخ المعاملة باستخدام سعر صرف ثابت وفي تاريخ المركز المالي يتم ترجمة الأصول والالتزامات ذات الطبيعة النقدية بالمعاملات الأجنبية إلى الجنيه المصري وفقاً لسعر الصرف السائد في ذلك التاريخ ، وتدرج فروق العملة الناتجة بقائمة الدخل. ويتم ترجمة الأصول والالتزامات ذات الطبيعة غير النقدية والمقومة بالتكلفة التاريخية بالعملة الأجنبية باستخدام سعر الصرف السائد في تاريخ المعاملة.
- بموجب قرار رئيس مجلس الوزراء رقم ١٧١١ لسنة ٢٠٢٤ والذي أجاز بخيار مؤقت يسمح بالأعتراف بفروق العملة المدينة عن التزامات قائمة بالعملة الأجنبية في تاريخ تعديل سعر الصرف المرتبطة بأصول ثابتة في نهاية يوم ٦ مارس ٢٠٢٤ أو في تاريخ الإقفال ضمن تكلفة هذه الأصول .
- كما سمح القرار بالأعتراف بفروق العملة الناتجة عن ترجمة الأصول والالتزامات ذات الطبيعة النقدية بالمعاملات الأجنبية في نهاية يوم ٦ مارس ٢٠٢٤ أو في تاريخ الإقفال ضمن بنود الدخل الشامل الآخر .
- الإلتزامات المالية التي تم تخصيصها كأداة تغطية مخاطر لتغطية خطر صافي الإستثمار في نشاط أجنبي ما دامت التغطية فعالة.
- يتم ترجمة أدوات التغطية المستخدمة في خطر التدفقات النقدية ما دامت التغطية فعالة .

### ■ أسس القياس

- أعدت القوائم المالية على أساس التكلفة التاريخية عدا الإستثمارات قصيرة الأجل ( وثائق الإستثمار ) .

### ■ عملة التعامل و العرض

- العملة المستخدمة في عرض القوائم المالية للشركة هي الجنيه المصري والذي يمثل عملة التعامل للشركة.

### ■ استخدام التقديرات والحكم الشخصي

إن إعداد القوائم المالية طبقاً لمعايير المحاسبة المصرية يتطلب من الإدارة استخدام الحكم الشخصي وعمل تقديرات وافتراسات تؤثر على تطبيق السياسات وقيم الأصول والالتزامات وكذلك الإيرادات والمصروفات وتعتمد هذه التقديرات والافتراضات المتعلقة بها على الخبرة التاريخية وعوامل أخرى متنوعة تراها إدارة الشركة معقولة في ظل الظروف والأحداث الجارية والتي تمثل الأساس في تحديد القيم الدفترية للأصول والالتزامات وقد تختلف النتائج الفعلية عن هذه التقديرات.

هذا ويتم مراجعة هذه التقديرات والافتراضات بصفة مستمرة ويتم الاعتراف بأي فروق في التقديرات المحاسبية في الفترة التي تم فيها مراجعة تلك التقديرات إذا كانت هذه الفروق تؤثر على الفترة التي تمت فيها المراجعة فقط أما إذا كانت تؤثر على الفترة التي تمت فيها المراجعة وعلى الفترات المستقبلية عندئذ تدرج هذه الفروق في هذه الفترة والفترات المستقبلية.

وفيما يلي أهم البنود التي يستخدم فيها التقدير والحكم الشخصي :-

- مخصص المطالبات المتوقعة والالتزامات المحتملة .
- الأعمار الإنتاجية للأصول الثابتة.
- المصروفات المستحقة.
- قياس الإنخفاض في قيم الأصول .
- الضريبة المؤجلة.
- قياس القيمة العادلة

### ■ قائمة التدفقات النقدية

يتم إعداد قائمة التدفقات النقدية وفقاً للطريقة غير المباشرة ولغرض إعداد قائمة التدفقات النقدية يتم تعريف النقدية وما في حكمها على أنها أرصدة النقدية بالصندوق والحسابات الجارية بالبنوك والودائع لأجل وأرصدة البنوك السحب على المكشوف التي لا تعتبر ضمن ترتيبات الافتراض.

### ■ أرقام المقارنة

يتم تبويب الأرقام المقارنة لنتناسب مع عرض القوائم المالية ومناظرتها مع الفترة المقابلة لها وفقاً لمعايير المحاسبة المصرية

### ثالثاً : أهم السياسات المحاسبية

تقوم الشركة بتطبيق السياسات المحاسبية الموضحة أدناه بثبات خلال الفترات المالية المعروضة في هذه القوائم المالية.

#### المعاملات بالعملة الأجنبية

- يتم ترجمة المعاملات بالعملة الأجنبية في تاريخ المعاملة باستخدام سعر صرف ثابت وفي تاريخ المركز المالى يتم ترجمة الأصول والالتزامات ذات الطبيعة النقدية بالعملة الأجنبية إلى الجنيه المصري وفقاً لسعر الصرف السائد في ذلك التاريخ ، وتدرج فروق العملة الناتجة بقائمة الدخل. ويتم ترجمة الأصول والالتزامات ذات الطبيعة غير النقدية والمقومة بالتكلفة التاريخية بالعملة الأجنبية باستخدام سعر الصرف السائد في تاريخ المعاملة.
- بموجب قرار رئيس مجلس الوزراء رقم ١٧١١ لسنة ٢٠٢٤ والذي أجاز بخيار مؤقت يسمح بالأعتراف بفروق العملة المدينة عن التزامات قائمة بالعملة الأجنبية في تاريخ تعديل سعر الصرف المرتبطة بأصول ثابتة في نهاية يوم ٦ مارس ٢٠٢٤ أو في تاريخ الإقفال ضمن تكلفة هذه الأصول .
- كما سمح القرار بالأعتراف بفروق العملة الناتجة عن ترجمة الأصول والالتزامات ذات الطبيعة النقدية بالعملة الأجنبية في نهاية يوم ٦ مارس ٢٠٢٤ أو في تاريخ الإقفال ضمن بنود الدخل الشامل الأخر .
- الالتزامات المالية التي تم تخصيصها كأداة تغطية مخاطر لتغطية خطر صافي الإستثمار في نشاط أجنبي ما دامت التغطية فعالة.
- يتم ترجمة أدوات التغطية المستخدمة في خطر التدفقات النقدية ما دامت التغطية فعالة .

#### العمليات غير المستمرة

- العمليات غير المستمرة جزء من عمليات الشركة ، والتي يمكن تمييز عملياتها وتدفقاتها النقدية عن باقي الشركة
- يتحقق تبويب العملية غير المستمرة عند الاستبعاد او عند استيفاء العملية لمتطلبات تصنيفها كمحتفظ بها بغرض البيع أيهما أقرب .
- عندما يتم تبويب العملية كعمليات غير مستمرة، يتم تعديل ارقام المقارنة بقائمة الدخل والدخل الشامل الآخر كما لو كانت العملية قد تم استبعادها من بداية فترة المقارنة .

#### الأصول الثابتة

##### الاعتراف والقياس الأولى

- يعترف بالبند كأصل ثابت عندما يكون من المرجح أن تتدفق منافع إقتصادية مستقبلية للمنشأة من هذا البند ، ويمكن قياس تكلفة البند بدرجة يعتمد عليها.
- يتم إثبات الأصول الثابتة المملوكة للشركة والتي يحتفظ بها لاستخدامها في الإنتاج أو توفير السلع أو الخدمات أو للاغراض الإدارية بالتكلفة وتظهر الأصول الثابتة بالمركز المالى بتكلفتها التاريخية مخصوماً منها مجمع الإهلاك والخسائر المجمعة الناتجة عن الانخفاض في القيمة .
- تتضمن تكلفة الأصل كافة التكاليف المباشرة المتعلقة باقتناء الأصل واللازمة لتجهيزه إلى الحالة التي يتم تشغيله بها في الغرض الذي قررت الإدارة إقتناء الأصل من أجله وفي موقعه . عندما يتكون الأصل من مجموعة المكونات الرئيسية التي تختلف أعمارها الإنتاجية ، قد يتم إعتبار كل من هذه المكونات أصلاً بذاته . وبالنسبة للأصول التي يتم إنشائها داخلياً فإنها تتضمن تكلفة الخامات والعمالة المباشرة والتكاليف الأخرى التي تستلزمها عملية تجهيزها إلى الحالة التي يتم تشغيلها بها في موقعها وفي الغرض الذي تم إنشائها من أجله ، وكذلك تكاليف إزالتها وإعادة تسوية الموقع الذي توجد به هذه الأصول.

- برامج الحاسب الآلي المشتراه والتي تمثل جزء متمم بشكل فعال للأجهزة يتم رسملتها كجزء من هذه الأجهزة.
- تكلفة الاقتراض المتعلقة باقتناء أو إنشاء أو إنتاج أصول تمثل عنصر من عناصر تكلفة هذه الأصول و تتوقف رسملتها عندما يصل الاصل الى الموقع والحالة الذي اقتنى من أجله و تكلفة هذا الاقتراض بعد ذلك تدرج بقائمة الدخل عند تكبدها.

##### التكاليف اللاحقة على الإقتناء

يتم الاعتراف بتكلفة إحلال جزء أو أحد مكونات الأصل ضمن تكلفة الأصل بعد إستبعاد تكلفة المكون المستبدل وذلك عندما يكون من المتوقع الحصول على منافع إقتصادية مستقبلية كنتيجة لإحلال هذا المكون وأن يمكن قياس التكلفة بدرجة عالية

من الدقة، هذا ويتم الاعتراف بالتكاليف الدورية الأخرى اللازمة لصيانة وتشغيل الأصول الثابتة بقائمة الدخل كمصروفات عند تكبدها.

#### الإهلاك

- يتم إهلاك قيمة الأصل الثابت القابلة للإهلاك ، والتي تتمثل في تكلفة الأصل مخصوما منها قيمته التخريدية - وفقا (لطريقة القسط الثابت) وذلك على مدار العمر الإنتاجي المقدر لكل نوع من أنواع الأصول الثابتة.
- يتم تحميل الإهلاك على قائمة الدخل وفقاً لطريقة القسط الثابت على مدار العمر الإنتاجي المقدر لكل نوع من أنواع الأصول الثابتة . أو العمر الإنتاجي للمكونات الرئيسية للأصول التي يتم اعتبار كل منها أصلاً بذاته فيما عدا الأراضي حيث لا يتم إهلاكها

وفيما يلي بياناً بالأعمار الإنتاجية المقدره:

العمر المقدر	نسبة الإهلاك	البيان
٥٠-٢٠ سنة	٥%-٢%	مباني وإنشاءات ومرافق
٢٠ سنة	٥%	آلات ومعدات
١٠-٥ سنة	٢٠%-١٠%	وسائل نقل وإنتقال
١٠-٥ سنة	٢٠%-١٠%	عدد وأدوات
٤ سنة	٢٥%	أجهزة وكمبيوتر

- يتم البدء في إهلاك الأصل عندما يتم الانتهاء من إعداده ويصبح متاحاً للاستخدام في الغرض المحدد له وفى تاريخ القوائم المالية تتم إعادة النظر في طرق الإهلاك والأعمار الإنتاجية للأصول وقيمتها التخريدية.
- الأرباح والخسائر من إستبعاد أصول ثابتة
- يتم تحديد الأرباح أو الخسائر الناتجة من إستبعاد أصل من الأصول الثابتة بمقارنة صافي عائد الاستبعاد لهذا الأصل بصافي قيمته الدفترية وتدرج الأرباح أو الخسائر الناتجة من الإستبعاد بقائمة الدخل.

#### الإقتراض

- يتم الاعتراف الاولى للقروض بالقيمة العادلة مخصوما منها تكلفة الحصول على القرض ، ويتم قياس تلك القروض لاحقا بالتكلفة المستهلكة على ان يتم الاعتراف بالفرق بين المتحصلات النقدية من القروض (مخصوما منها تكلفة الحصول على القرض) والقيمة المطلوب سددها فى تاريخ الاستحقاق فى قائمة الدخل وذلك على مدار عمر القرض باستخدام طريقة سعر الفائدة الفعال.
- الرسوم المدفوعة للحصول على تسهيلات قروض يتم الاعتراف بها كتكاليف معاملات للقروض الى حين استخدام جزء من او اجمالى التسهيل . وفى هذه الحالة يؤجل استهلاك المصاريف حتى يتم الاستخدام وفى حالة عدم التاكيد من استخدام جزء او صافى اجمالى التسهيل فانه يتم رسملة تلك الرسوم وتصنيفها كمدفوعات مقدمة لخدمات التسهيل ويتم استهلاكها على مدة التسهيل التى تتعلق بها.
- يتم تصنيف القروض كالتزامات متداولة الا اذا كانت الشركة تمتلك الحق غير المشروط لتسوية الالتزامات بعد تاريخ المركز المالى بـ ١٢ شهر على الاقل.
- يتم تحميل تكلفة الاقتراض كمصروفات عن الفترة التى تحملت خلالها الشركة هذه التكلفة فيما عدا تلك التكاليف المتعلقة مباشرة باقتناء او انشاء او انتاج الأصول المؤهلة حيث يتم رسملتها على تكلفة تلك الأصول . تم رسملتها على الأصول المتعلقة بها حتى تاريخ اعداد هذه الأصول للاستخدام ، هذا ويتم التوقف نهائيا عن الرسملة عندما يتم الانتهاء من كل الانشطة الجوهرية اللازمة لاعداد الأصول الثابتة المؤهلة للرسملة للاستخدام او ليبيعها للغير ان الأصول المؤهلة لتجميل تكلفة الاقتراض هى تلك الأصول التى تتطلب فترة زمنية لتجهيزها للاستخدام فى الاغراض المحددة لها.
- كل عناصر تكاليف التمويل الاخرى يتم الاعتراف بها فى قائمة الدخل فى الفترة التى تحدث بها.

## ■ أصول حق الإنتفاع

### الإعتراف والقياس الأولى

- يتم الإعتراف بأصل " حق الإنتفاع " فى تاريخ بداية عقد التأجير  
- فى تاريخ بداية عقد التأجير يتم قياس أصل " حق الإنتفاع " بالتكلفة ، والتي تتكون من القيمة الحالية لدفعات الإيجار غير المدفوعة فى ذلك التاريخ ، ويتم خصم دفعات الإيجار باستخدام معدل الفائدة الضمنى فى عقد التأجير ، وإذا لم يكن فى الإمكان تحديد ذلك المعدل بسهولة فيتم استخدام سعر الفائدة على الإقتراض مضافاً إليه أى دفعات تمت فى أو قبل تاريخ بداية عقد التأجير ناقصاً أى حوافز إيجار مستلمة ، ويضاف أى تكاليف مباشرة أولية متكبدة والتكاليف التى سيتم تكبدها فى تفكيك وإزالة الأصل محل العقد ، وإعادة الموقع الذى يوجد فيه الأصل إلى الحالة الأصلية أو إعادة الأصل نفسه إلى الحالة المطلوبة وفقاً لأحكام وشروط عقد التأجير.

### القياس اللاحقة لأصل " حق الإنتفاع "

- بعد تاريخ بداية عقد التأجير يتم قياس أصل " حق الإنتفاع " بنموذج التكلفة فيتم قياس أصل " حق الإنتفاع " بالتكلفة مطروحاً منه أى مجمع إستهلاك وأى مجمع خسائر إضمحلال فى القيمة ، ومعدل باى من إجراءات إعادة قياس لإلتزام عقد التأجير .

### الإهلاك

- يتم تطبيق متطلبات الإهلاك الواردة فى معيار المحاسبة المصرى رقم (١٠) " الاصول الثابتة واهلاكاتها " فى إستهلاك أصل " حق الإنتفاع " مع مراعاة إذا كان عقد التأجير يحول ملكية الأصل محل العقد فى نهاية مدة عقد التأجير أو إذا كانت تكلفة أصل " حق الإنتفاع " تعكس أن المستأجر سيمارس خيار الشراء ، فيتم استهلاك أصل " حق الإنتفاع " من تاريخ بداية عقد التأجير وحتى نهاية العمر الإنتاجى للأصل محل العقد. وفيما عدا ذلك يتم استهلاك أصل " حق الإنتفاع " من تاريخ بداية عقد التأجير إلى نهاية العمر الإنتاجى لأصل " حق الإنتفاع " أو نهاية مدة عقد التأجير أيهما أقرب.

## ■ مشروعات تحت التنفيذ

- يتم الإعتراف بالمبالغ التي تم إنفاقها بغرض إنشاء أو شراء أصول ثابتة ببند المشروعات تحت التنفيذ ، ويتم قياسها بالتكلفة كما لا يتم احتساب اهلاك لها لحين تحويلها لبند الاصول الثابتة.  
- تتضمن التكلفة كافة النفقات المتعلقة مباشرة واللازمة لتجهيز الأصل إلى الحالة التي يتم تشغيله بها وفى الغرض الذى اقتنى من أجله ويتم تحويل المشروعات تحت التنفيذ إلى الأصول الثابتة عندما يتم الإنتهاء منها وتكون متاحة للإستخدام .

## ■ الأستثمار العقارى

- يتم الاعتراف بالأستثمار العقارى عندما يكون من المحتمل تدفق منافع اقتصادية مستقبلية مرتبطة بأستثمار عقارى ، ويمكن قياس تكلفتها بصورة يعتمد عليها وعندما يكون الغرض من الأحتفاظ إما تحقيق إيجار أو ارتفاع فى قيمتها أو كلاهما.  
- يتم قياس الأستثمار العقارى بالتكلفة متضمناً كافة المصروفات المتعلقة به حتى تاريخ التشغيل أو الحصول عليه  
- بعد القياس الأولى يتم قياس الإستثمار العقارى وفقاً لمعيار المحاسبة المصرى رقم (١٠)

## ■ الإستثمارات طويلة الأجل

- تثبت الإستثمارات طويلة الأجل بالتكلفة فى تاريخ الإقتناء عند فقد النفوذ المؤثر ، وفى حالة حدوث إنخفاض فى القيمة القابلة للإسترداد لأي إستثمار منها عن قيمتها الدفترية يتم تعديل القيمة الدفترية لهذا الإستثمار بقيمة هذا الإنخفاض و يتم تحميل مقدار الإنخفاض على قائمة الدخل وذلك بالنسبة لكل إستثمار على حدة.  
- يفقد المستثمر - الشركة - نفوذة المؤثر على المنشأة المستثمر فيها عندما يفقد القدرة على المشاركة فى اتخاذ القرارات المتعلقة بالسياسات المالية والتشغيلية لتلك المنشأة المستثمر فيها.  
- ويمكن أن يحدث فقد النفوذ المؤثر سواء صاحب ذلك تغيير أو عدم تغيير فى مستويات الملكية المطلقة أو النسبية . وقد يحدث ذلك على سبيل المثال عندما تصبح الشركة الشقيقة خاضعة لسيطرة حكومية أو قضائية أو مفوض إدارى أو جهة رقابية وقد يحدث ذلك أيضا بناء على ترتيب تعاقدى.

الإستثمارات المالية بالقيمة العادلة من خلال الأرباح و الخسائر  
هي الإستثمارات فى وثائق صناديق الإستثمار ويتم إثباتها بتكلفة الإقتناء ويتم تقييمها على أساس آخر قيمة إستردادية معلنة  
وتدرج فروق التغير فى القيمة الإستردادية بقائمة الدخل

#### ■ المخزون

- يقاس المخزون بالتكلفة أو صافى القيمة الاستردادية أيهما أقل . تتمثل القيمة الاستردادية فى سعر البيع المتوقع من خلال  
النشاط العادى ناقصا التكلفة التقديرية لاتمام البيع ومصروفات البيع . يتم تخفيض المخزون بالخسائر المقدره الناتجة عن  
التقادم وانخفاض القيمة ويتم تسجيل الخسائر الناتجة عن تقادم المخزون كجزء من تكلفة المبيعات.  
- وتتضمن تكلفة المخزون كافة التكاليف اللازمة لاقتناء المخزون واللازمة لتجهيزه الى حالته وموقعه الحالى .

#### ■ أ-مخزون الخامات والمكونات وقطع الغيار ومواد التعبئة

- يتم تحديد تكلفة المخزون باستخدام طريقة المتوسط المرجح المتحرك .

#### ■ ب-مخزون الانتاج النام

- يتم تحديد تكلفة المخزون بالتكلفة الصناعية أو صافى القيمة الاستردادية أيهما أقل.

وتحدد التكاليف الصناعية على اساس (المواد المباشرة، الاجور المباشرة، التكاليف الصناعية المباشرة وغير المباشرة) .

#### ■ عملاء وأوراق قبض ومديون وأرصدة مدينة أخرى

- تمثل العملاء المبالغ المستحقة عن المبيعات للعملاء فى سياق النشاط . وإذا كان من المتوقع تحصيل هذه المبالغ فى خلال  
سنة أو أقل ، فيتم تصنيفها كأصل متداولة . أما فى خلاف ذلك فتصنف كأصول غير متداولة .  
- يتم الإثبات الأولى للعملاء بالقيمة العادلة ويقاس لاحقا على اساس التكلفة المستهلكة باستخدام معدل الفائدة الفعال ، ناقصا  
خسائر الاضمحلال.

- المديون والأرصدة المدينة الأخرى التى لا تتضمن فوائد إثباتها بالقيمة الاسمية وتظهر مخصوما منها الانخفاض فى  
قيمتها "الاضمحلال" ، ويتم تكوين مخصص انخفاض القيمة عندما يكون هناك أدلة موضوعية على أن الشركة لم تتمكن  
من تحصيل كل المبالغ المستحقة طبقا للشروط الأصلية للتعاقد ، وتتمثل قيمة الانخفاض فى الفرق بين القيمة الدفترية  
والقيمة القابلة للاسترداد والمتمثلة فى التدفقات النقدية المتوقع حصول الشركة عليها .

#### ■ المعاملات مع الأطراف ذوى العلاقة

- تثبت المعاملات مع الأطراف ذوى العلاقة التى تقوم بها الشركة فى سياق معاملاتها العادية وفقا للتعاقدات والشروط التى  
يضعها مجلس الإدارة وبنفس أسس التعامل والأثر مع الغير على الأرباح والمركز المالى للشركة.  
- يتم الإفصاح عن العلاقات والمعاملات مع الأطراف ذوى العلاقة والأرصدة القائمة ضمن إيضاحات بنود المركز المالى.

#### ■ الأدوات المالية

##### ■ الأدوات المالية بخلاف المشتقات

لا تستخدم الشركة مشتقات الأدوات المالية سواء بغرض تغطية المخاطر أو المتاجرة ، وتشمل الأدوات المالية بخلاف  
المشتقات، أدوات حقوق الملكية وأدوات الدين و العملاء و الأرصدة المدينة الأخرى والنقدية وما فى حكمها والقروض  
والدائنون التجاريون والدائنون المتنوعون.

#### ■ الانخفاض فى القيمة

##### ■ الأصول المالية

- يتم مراجعة القيم الدفترية للأصول المالية فى تاريخ القوائم المالية لغرض تحديد ما اذا كان هناك انخفاض فى قيمتها.  
و يعتبر الأصل المالى قد انخفضت قيمته إذا ما كان هناك دليل موضوعي يوضح بأنه هناك حدث أو عدة أحداث لها تأثير  
سلبى على التدفقات النقدية المستقبلية من استخدام هذا الأصل.  
- يتم إجراء اختبار الانخفاض فى قيمة الأصول المالية الهامة بذاتها على مستوى كل أصل بصفة مستقلة. وبالنسبة للأصول  
المالية الأخرى والتي يمكن تبويبها فى مجموعات فى ضوء خصائص خطر الائتمان فإنه يتم إجراء اختبار الانخفاض على  
مستوى المجموعات التى تشترك فى نفس خصائص خطر الائتمان.

- يتم الاعتراف بكافة خسائر الانخفاض في قيمة الأصول في قائمة الدخل. هذا ويتم تحويل الخسائر المجمعة المتعلقة بأصل مالي متاح للبيع المثبتة مسبقاً ضمن حقوق الملكية إلى قائمة الدخل إذا ما كان الانخفاض في قيمته يدل على حدوث انخفاض في قيمة الأصل المالي متاح للبيع.
- يتم رد خسائر الانخفاض إذا كان يمكن ربط هذا الرد بطريقة موضوعية يحدث ما وقع بعد الاعتراف بخسائر الانخفاض المتعلقة بأصول مالية تم قياسها بالتكلفة المستهلكة والأصول المالية التي تعتبر أداة دين بقائمة الدخل . ويتم رد خسائر الانخفاض في قيمة الأصول المالية المتاحة للبيع بحقوق الملكية.

#### الأصول غير المالية

- تتم مراجعة القيم الدفترية للأصول غير المالية بخلاف المخزون والأصول الضريبية المؤجلة في تاريخ القوائم المالية لتحديد ما إذا كان هناك مؤشر لانخفاض قيمتها. وفي حالة وجود أي مؤشر لانخفاض القيمة يتم تقدير القيمة الاستردادية لهذه الأصول.
- يتم الاعتراف بخسارة الانخفاض إذا كانت القيمة الدفترية للأصل أو وحدته المولدة للنقد تزيد عن قيمته الاستردادية. تتمثل الوحدة المولدة للنقد في أصغر مجموعة يمكن تحديدها من الأصول يتولد عنها تدفقات نقدية داخلية وتكون مستقلة بشكل كبير عن التدفقات النقدية الداخلة من غيرها من الأصول أو مجموعات الأصول. ويتم الاعتراف بخسائر الانخفاض في القيمة بقائمة الدخل.
- تتمثل القيمة الاستردادية للأصل أو للوحدة المولدة للنقد في قيمته الاستخدامية أو قيمته العادلة ناقصاً تكاليف البيع أيهما أكبر. ويتم خصم التدفقات النقدية المستقبلية المتوقع الحصول عليها للوصول إلى القيمة الحالية باستخدام سعر خصم قبل الضريبة والذي يعكس التقييم الحالي للسوق للقيمة الزمنية للنقود والمخاطر المرتبطة بالأصل .
- يتم مراجعة خسائر الانخفاض المعترف بها في الفترات السابقة للأصول غير المالية في تاريخ القوائم المالية لمعرفة مدى وجود مؤشرات لانخفاض الخسارة أو عدم وجودها. ويتم رد خسائر الانخفاض في القيمة إذا حدث تغيير في التقديرات المستخدمة لتحديد القيمة الاستردادية، ويتم رد خسارة الانخفاض في القيمة في حدود و بحيث لا تتجاوز القيمة الدفترية للأصل القيمة الدفترية التي كان سيتم حسابها بعد خصم الإهلاك أو الاستهلاك إذا ما كانت خسائر الانخفاض في القيمة لم يتم الاعتراف بها.

السياسة المالية المطبقة اعتباراً من ٢٠٢١ - معيار المحاسبة الجديدة رقم ٤٧ "الأدوات المالية"

#### إضمحلال الأصول المالية

- تقوم الشركة بمراجعة لكافة أصوله المالية فيما عدا الأصول المالية التي يتم قياسها بالقيمة العادلة من خلال الأرباح أو الخسائر لتقدير مدى وجود إضمحلال في قيمتها كما هو موضح أدناه :
- المرحلة الأولى : الأصول المالية التي لم تشهد ارتفاعاً جوهرياً في مخاطر الإئتمان منذ تاريخ الاعتراف الأولى ، ويتم حساب الخسارة الإئتمانية المتوقعة لها لمدة ١٢ شهر.
- المرحلة الثانية : الأصول المالية التي شهدت ارتفاعاً جوهرياً في مخاطر الإئتمان منذ الاعتراف الأولى ويتم حساب الخسارة الإئتمانية لها على مدى حياة الأصل.
- المرحلة الثالثة : الأصول المالية التي شهدت إضمحلالاً في قيمتها والذي يستوجب حساب الخسارة الإئتمانية المتوقعة لها على مدى حياة الأصل على أساس الفرق بين القيمة الدفترية للأداة وبين القيمة الحالية للتدفقات النقدية المستقبلية المتوقعة.
- يتم قياس الخسائر الإئتمانية وخسائر الإضمحلال في القيمة المتعلقة بالأدوات المالية على النحو التالي :
- يتم تصنيف الأداة المالية منخفضة المخاطر عند الاعتراف الأولى في المرحلة الأولى ويتم مراقبة مخاطر الإئتمان بشكل مستمر من قبل الشركة .
- إذا تم تحديد أن هناك زيادة جوهرية في خطر الإئتمان منذ الاعتراف الأولى ، يتم نقل الأداة المالية على المرحلة الثانية حيث لم يتم اعتبارها بعد مضمحلة في هذه المرحلة.
- في حالة وجود مؤشرات عن إضمحلال قيمة الأداة المالية فيتم نقلها للمرحلة الثالثة.

## ■ إدارة المخاطر المالية

### مخاطر السيولة

خطر السيولة هو خطر تعرض الشركة لصعوبات فى الوفاء بتعهداتها المرتبطة بالتزاماتها المالية ، والتي قد يتم تسويتها نقداً أو عن طريق مبادلة أصول مالية أخرى. وسياسة الشركة لإدارة السيولة هو التأكد - بقدر المستطاع - بأن الشركة سيكون لديها ما يكفي من السيولة للوفاء بالتزامات عند استحقاقها ، سواء فى ظل الظروف العادية أو غير العادية ، وذلك دون تكبد خسائر غير مقبولة أو المخاطرة بسمعة الشركة .

### مخاطر السوق

تتمثل مخاطر السوق فى التغيرات فى أسعار السوق مثل التغير فى أسعار الصرف ومعدلات الفائدة وأسعار الأسهم والتي تؤثر على دخل الشركة أو ما تمتلكه من الأدوات المالية . ويكمن هدف إدارة مخاطر السوق فى الإدارة والسيطرة على مخاطر السوق ضمن حدود مقبولة ، مع تعظيم العائد. ويتم تنفيذ كافة هذه التعاملات فى حدود القواعد الاسترشادية التي تضعها الإدارة.

### مخاطر العملات الأجنبية

يتمثل خطر العملات الأجنبية فى التغيرات فى سعر الصرف الذى يؤثر على المدفوعات والمقبوضات والتي يتم بها التعامل بعملة بخلاف عملة الفيد بالشركة .  
وفيما يتعلق بالأصول والالتزامات المالية الأخرى والمقيمة بالعملات الأجنبية ، فإن صافي قيمة تعرضها لتلك المخاطر يظل عند مستوى مقبول من خلال شراء أو بيع العملات الأجنبية بالسعر السائد فى وقت معين . وذلك عند الضرورة لمواجهة أى خلل قصير الأجل.

### مخاطر سعر الفائدة

يتمثل خطر سعر الفائدة فى خطر تذبذب الأداة المالية كنتيجة لتغير سعر الفائدة السائد بالسوق.  
وتتعرض الشركة لخطر التقلبات فى أسعار الفائدة خاصة بتلك المتعلقة بعمليات الاقتراض والتسهيلات الائتمانية حيث أن عمليات الاقتراض ذات سعر الفائدة المتغير تعرض الشركة لخطر أسعار الفائدة على التدفقات النقدية وكذلك عمليات الاقتراض ذات سعر الفائدة الثابت تعرض الشركة إلى مخاطر أسعار الفائدة على القيمة العادلة.  
وتقوم الشركة بنهج سياسة محاولة ضمان ان القدر الأكبر من تعرضها لتغيرات أسعار الفائدة على المبالغ المقرضة يقوم على أساس العمل على خفض اثر التذبذب للفائدة، وذلك من خلال الحصول على أفضل الشروط المتاحة فى السوق المصرفي بالنسبة لأرصدة التسهيلات الائتمانية كما إنها تقوم بمراجعة أسعار الفائدة السائدة بالسوق المصرفي بصورة دورية

### ■ النقدية وما فى حكمها

- تتضمن النقدية وما فى حكمها أرصدة النقدية بالبنوك والخزينة والودائع تحت الطلب وكذا أرصدة البنوك سحب على المكشوف التي يتم سدادها عند الطلب والتي تعد جزءاً مكملاً لنظام إدارة الأموال بالشركة، كما تتضمن الاستثمارات قصيرة الأجل عالية السيولة والتي يمكن تحويلها بسهولة إلى مبالغ نقدية محددة ويكون خطر تعرضها لتغير فى قيمتها ضئيلاً.

### ■ إدارة رأس المال

تهدف إدارة الشركة من إدارة رأس المال إلى الحفاظ على قدرة الشركة على الإستمرار بما يحقق عائد للمساهمين وتقديم المنافع لأصحاب المصالح الأخرى التي تستخدم القوائم المالية. وتوفير والحفاظ على أفضل هيكل لرأس المال بغرض تخفيض تكلفة رأس المال.

وللمحافظة على أفضل هيكل لرأس المال تقوم الشركة بإستكمال زيادة رأس لآمال أو تخفيض الديون المستحقة على الشركة. تقوم الشركة بمراقبة هيكل رأس المال بإستخدام نسبة صافي القروض إلى إجمالي التمويل ويتمثل صافي القروض فى إجمالي التسهيلات الائتمانية والموردين وأوراق الدفع مخصصاً منها النقدية وما فى حكمها ويتمثل إجمالي التمويل فى إجمالي حقوق الملكية بالشركة كما هو موضح فى المركز المالي بالإضافة إلى صافي القروض.

#### ■ الاحتياطي القانوني

طبقاً لمتطلبات قانون الشركات والنظام الأساسي للشركة يتم تجنيب نسبة ٥٪ من صافي الأرباح السنوية لتكوين الاحتياطي القانوني. ويتم التوقف عن تجنيب هذه المبالغ متى وبلغ هذا الاحتياطي قدرًا يوازي ٥٠٪ من رأس مال الشركة المصدر. هذا ويمكن استخدام الاحتياطي القانوني في زيادة رأس المال أو تخفيض الخسائر المرحلة. وإذا انخفض رصيد الاحتياطي القانوني عن الحد المقرر (٥٠٪ من رأس المال المصدر) فإن الشركة مطالبة بالعودة لتجنيب ٥٪ من صافي الأرباح السنوية حتى يبلغ رصيد الاحتياطي ٥٠٪ من رأس المال المصدر مرة أخرى. الاحتياطي القانوني غير قابل للتوزيع.

#### ■ التزام عقد التأجير

##### الإعتراف والقياس الأولي

- يتم الإعتراف بالالتزام عقد التأجير في تاريخ بداية عقد التأجير
- يتم في تاريخ بداية عقد التأجير قياس التزام عقد التأجير بالنكافة ، والتي تتكون من القيمة الحالية لدفعات الإيجار غير المدفوعة في ذلك التاريخ ، ويتم خصم دفعات الإيجار باستخدام معدل الفائدة الضمني في عقد التأجير وإذا لم يكن في الإمكان تحديد ذلك المعدل بسهولة فيجب أن يتم استخدام سعر الفائدة على الإقتراض الإضافي للمستأجر.
- تتكون دفعات الإيجار في تاريخ بداية عقد التأجير والتي لم يتم سدادها في تاريخ بداية عقد التأجير من دفعات ثابتة ناقصاً أى حوافر إيجار مستحقة التحصيل ، ودفعات متغيرة تعتمد على مؤشر أو معدل.
- كما تتضمن دفعات الإيجار مبالغ يتوقع دفعها بموجب ضمانات القيمة المتبقية.
- وسعر ممارسة خيار الشراء إذا كان المستأجر متأكداً من ممارسة هذا الخيار بصورة معقولة.
- ودفعات الغرامات لإنهاء عقد التأجير إذا كانت مدة التأجير تعكس ممارسة خيار إنهاء عقد التأجير .

##### القياس اللاحقة للالتزام عقد التأجير

- بعد تاريخ بداية عقد التأجير يتم قياس التزام عقد التأجير فيتم قياس زيادة أو تخفيض المبلغ الدفترى ليعكس الفائدة ودفعات الإيجار وأى إعادة تقييم أو تعديلات لعقد التأجير ، ويتم الاعتراف في قائمة الدخل بتكاليف الفائدة على التزام عقد التأجير ، ودفعات عقد التأجير المتغيرة غير المدرجة في قياس التزام عقد التأجير ، وذلك في الفترة التي وقع فيها الحدث أو الطرف الذى أدى إلى تلك الدفعات.
- يتم إعادة قياس التزام عقد التأجير بخصم دفعات الإيجار المعدلة باستخدام نسبة خصم معدلة ، وإذا كان هناك تغيراً في مدة عقد التأجير حيث يتم تحديد دفعات الإيجار المعدلة على أساس مدة عقد التأجير المعدلة.
- يتم إعادة قياس التزام عقد التأجير إذا كان هناك تغيراً في تقييم خيار شراء الأصل محل العقد ، ويتم تحديد دفعات الإيجار المعدلة لتعكس التغير في المبالغ المستحقة الدفع بموجب خيار الشراء.

#### ■ المخصصات

يتم إثبات المخصصات عند وجود التزام قانوني قائم أو مستدل عليه نتيجة لحدث في الماضي ويكون من المحتمل أن يترتب عنه تدفق لمنافع اقتصادية يتم استخدامها لسداد ذلك الالتزام . ويمكن تقديرها بدرجة يعتمد عليها وتقوم الشركة بمراجعة المخصصات في تاريخ إعداد الميزانية وتعديله وفق أفضل تقدير حالى لها.

#### ■ المحاسبة عن ضريبة الدخل والضريبة المؤجلة

##### ضرائب الدخل

- يتم الاعتراف بالضريبة وبالضريبة المؤجلة كإيراد أو كمصروف في أرباح أو خسائر العام فيما عدا الحالات التي تنشأ فيها الضريبة من عملية أو حدث يعترف به - في نفس العام أو في فترة مختلفة - خارج الأرباح أو الخسائر سواء في الدخل الشامل الآخر أو ضمن حقوق الملكية مباشرة.

##### الضرائب المؤجلة

- يتم الاعتراف بالضريبة المؤجلة كأصل أو التزام في المركز المالي والناشئة عن فروق زمنية مؤقتة بين القيمة الدفترية للأصول والالتزامات طبقاً للأساس المحاسبي وقيمتها طبقاً للأساس الضريبي
- جاء قانون الضرائب رقم ٢٠٠٥/٩١ بنظام للإهلاك الضريبي أدى إلى إختلاف الربح المحاسبي عن الربح الضريبي لإختلاف فترات إسترداد قيم الأصول الثابتة ولما كان الإهلاك الضريبي يؤدي إلى إستهلاك قيم الأصول على فترات أقل من الإهلاك المحاسبي مما يؤدي إلى ترحيل الإلتزامات الضريبية إلى فترات مالية يصبح فيها الربح الضريبي والإلتزامات



الضريبية لا تتناسب مع الربح المحاسبي وتحمل تلك الفترات بالتزامات ضريبية ناتجة عن فترات سابقة. ويعقبها فترات يكون فيها الإهلاك المحاسبي أكبر من الإهلاك الضريبي ويتم في تلك الحالة استخدام الإلتزامات الضريبية التي تم تكوينها سابقاً.

- يتم الاعتراف بالأصل الضريبي المؤجل الناشئ عن ترحيل الخسائر الضريبية والحق في الخصم الضريبي غير المستخدم والفروق المؤقتة القابلة للخصم عندما يكون هناك احتمال قوى بإمكانية تحقيق أرباح تخضع للضريبة في المستقبل يمكن من خلالها الإنتفاع بهذا الأصل ، ويتم إعادة تقدير الأصول الضريبية المؤجلة غير المعترف بها في نهاية كل فترة زمنية وتعترف بالأصول الضريبية المؤجلة التي لم تعترف بها من قبل إلى المدى الذي أصبح من المرجح معه مستقبلاً وجود ربح ضريبي يسمح باستيعاب قيمة الأصل الضريبي المؤجل.
- يتم قياس قيمة الضريبة المؤجلة بناءً على الطريقة المتوقعة لتحقيق أو تسوية قيم الأصول والالتزامات باستخدام أسعار الضريبة السارية في تاريخ إعداد القوائم المالية.
- عند قياس الضريبة المؤجلة في نهاية العام المالي يتم الأخذ في الاعتبار الآثار الضريبية للإجراءات التي تتبعها الشركة للإسترداد أو سداد القيمة الدفترية لأصولها وإلتزاماتها .
- لا يتم إجراء مقاصة لأصول والإلتزامات الضريبية إلا عند إستيفاء شروط معينة

#### الموردين والدائنون وأرصدة دائنة أخرى

يثبت الدائنون التجاريون بالقيمة الأسمية، كما يتم الاعتراف بالالتزامات (المستحقات) بالقيم التي سيتم دفعها في المستقبل وذلك مقابل البضائع والخدمات التي تم إستلامها.

#### الإيرادات من العقود مع العملاء

- بناءً على معيار المحاسبة المصري رقم ٤٨ " الإيرادات من العقود مع العملاء" يتم قياس الإيرادات بناءً على المقابل المحدد في العقد المبرم مع العميل ناقصاً أى خصومات أو عمولات أو ضرائب، إن وجدت، وتقوم الشركة بإثبات الإيرادات من العقود مع العملاء بناءً على نموذج من خمس خطوات على النحو المبين في المعيار.

الخطوة الأولى: تحديد العقد (العقود) مع العملاء : العقد هو إتفاق بين طرفين أو أكثر ينشأ على أساسه حقوقاً و إلتزامات واجبة النفاذ وتضع شروط ومعايير يجب الوفاء بها لكل عقد.

الخطوة الثانية: تحديد إلتزامات الأداء في العقد والإلتزام هو تعهد بتحويل بضائع أو أداء خدمات إلى العميل.

الخطوة الثالثة: تحديد سعر المعاملة وهو المقابل المالي الذي يتوقع تحصيله في مقابل تحويل البضائع أو أداء الخدمات بإستثناء المبالغ المحصلة لصالح الغير.

الخطوة الرابعة: تخصيص سعر المعاملة لإلتزامات الأداء في العقد ، وعندما ينطوي العقد على أكثر من إلتزام أداء واحد ، تخصص الشركة سعر المعاملة لكل إلتزام أداء بمبلغ يساوي المقابل المالي الذي يتوقع أن تحصيله مقابل الوفاء بكل إلتزام أداء.

الخطوة الخامسة: الإعتراف بالإيراد عند وفاء الشركة بالالتزام الاداء.

#### الإعتراف بالإيراد

- يقاس الإيراد بالقيمة العادلة للمقابل المستلم أو القابل للإستلام الناشئة عن بيع بضائع غير متضمنة ضرائب القيمة المضافة أو الخصومات أو التخفيضات.

- يتم الاعتراف بالإيراد عندما يمكن قياسه بدقة يعتمد عليها وعندما يكون المرجح ان تتدفق المنافع الاقتصادية المرتبطة بعملية البيع الى الشركة وعندما يمكن قياس التكاليف المتعلقة بالمعاملة سواء تحملتها الشركة او ستتحملها بدرجة يعتمد عليها ، وعندما تتحقق شروط اخرى خاصة بكل نشاط من أنشطة الشركة على النحو الموضح لاحقاً .

#### البضاعة المباعة

يتم الاعتراف بالإيراد من البضاعة المباعة بقائمة الدخل عند تحويل المخاطر والمنافع المؤثرة المرتبطة بملكية السلع الى المشتري ويكون تدفق المنافع الاقتصادية المستقبلية مرجح الحدوث والتكاليف المرتبطة واحتمالية رد البضائع من الممكن تقديرها بدرجة يعتمد عليها وانه لا يوجد التدخل الإداري المستمر المرتبط بالبضاعة وان قيمة الايراد يمكن قياسها بدرجة

يعتمد عليها يقاس الايراد بعد خصم المردودات والخصم التجاري وخصم الكمية.

وقد تتضمن بعض المبيعات عنصر تمويل بحسب الفترة الائتمانية الممنوحة لكل عملية بيع بحد أقصى عام من تاريخ المعاملات.

يختلف تحديد التوقيت الذى قامت فيه الشركة بتحويل المخاطر والمنافع المؤثرة المرتبطة بالملكية بناء على شروط اتفاقية البيع

#### إيرادات الإستثمارات

- يتم الاعتراف بإيرادات الإستثمارات المالية حينما ينشأ الحق لمساهمي الشركة في التوزيعات التي تجريها الشركات الشقيقة والمناحة للبيع في الفترة المالية التي يتم فيها اعتماد تلك التوزيعات من قبل الجمعيات العمومية للشركات المستثمر فيها.
- يتم إثبات إيرادات الاستثمارات فى حدود ما تحصل عليه الشركة من توزيعات الأرباح للشركات المستثمر فيها والمحقة بعد تاريخ الإقتناء وذلك إعتباراً من تاريخ صدور قرار التوزيع بالجمعيات العمومية للشركات المستثمر فيها والتي إعتمدت توزيعات الأرباح .

#### الإيرادات التمويلية

- تتضمن الإيرادات التمويلية إيرادات الفوائد على الأموال المستثمرة وتوزيعات الأرباح المستلمة والأرباح المحققة من بيع الأستثمارات المالية المناحة للبيع والتغير فى القيمة العادلة فى الأستثمارات المالية بالقيمة العادلة من خلال الأرباح والخسائر وتثبت إيرادات الفوائد على أساس الاستحقاق وباستخدام طريقة معدل الفائدة الفعلي.
- يتم إثبات إيرادات توزيعات أرباح الأستثمارات عندما ينشأ الحق للشركة فى التوزيعات وذلك فى الفترة المالية التي يتم فيها اعتماد تلك التوزيعات من قبل الجمعيات العمومية للشركات المستثمر فيها.

#### المصروفات

- يتم الاعتراف بجميع مصروفات التشغيل بما فى ذلك المصروفات الإدارية والعمومية ومصروفات البيع والتوزيع مع تحميلها على قائمة الدخل وفقاً لمبدأ الاستحقاق فى العام المالى الذي تحققت فيها تلك المصروفات.

#### مدفوعات الإيجار

- يتم الاعتراف بالمدفوعات مقابل عقود التأجير التشغيلي من الغير بقائمة الدخل على أساس القسط الثابت على مدار مدة التعاقد ويتم الاعتراف بالحوافز الإيجارية المحصلة بقائمة الدخل كجزء لا يتجزأ من إجمالي مصروف الإيجار.

#### مزاي معاشات التقاعد

- تقوم الشركة بسداد اشتراكاتها الي نظم الهيئة العامة للتأمينات الاجتماعية لصالح العاملين بالشركة طبقاً لقانون التأمينات الاجتماعية رقم (١٤٨) لسنة ٢٠١٩ وتعديلاته. وطبقاً لهذا القانون فإن الموظفين والشركة تسدد اشتراكات هذا النظام وإشتراكات نظم مكافأة التقاعد الدفعة الواحدة-الدفعات الدورية طبقاً للوائح المعتمدة من مجلس الإدارة بنسب ثابتة من المرتبات وتدرج ضمن قائمة الدخل طبقاً لمبدأ الاستحقاق. ولا تلتزم الشركة بسداد أية التزامات أخرى بخلاف قيمة الاشتراكات السابق ذكرها.

#### المصروفات التمويلية

- تشمل المصروفات التمويلية فوائد القروض المدينة والتغير فى القيمة العادلة فى الأستثمارات المالية بالقيمة العادلة من خلال الأرباح والخسائر ، وخسائر الانخفاض المدرجة للأصول المالية .
- تدرج كافة تكاليف التمويل والتي لا تمت بصلة لتكلفة أقتناء أو إنشاء أو إنتاج أصل مؤهل لرسملة تكاليف الأقتراض بقائمة الدخل باستخدام طريقة معدل الفائدة الفعلي.
- تدرج جميع خسائر وأرباح فروق العملة بالصافي.

#### ربحية السهم

- يتم احتساب ربحية السهم بقسمة صافى أرباح الشركة على المتوسط المرجح لعدد الأسهم القائمة فى تاريخ إعداد الميزانية وذلك بعد خصم قيمة الضرائب ونصيب العاملين فى الأرباح ومكافأة مجلس الإدارة أسترشادا بما تم إقراره فى أخر جمعية.

#### حصة العاملين فى الأرباح

- تسدد الشركة نسبة ١٠ % من أرباح الفترة كحصة للعاملين فى الأرباح بما لا يزيد على مجموع الأجور السنوية للعاملين بالشركة ويتم الاعتراف بحصة العاملين فى الأرباح كتوزيعات أرباح فى قائمة التغير فى حقوق المساهمين و كإلتزام خلال السنة المالية التي تم فيها إعتتماد تلك الأرباح.

شركة سيدبي كيرير البتروكيماويات ( سيد بيك ) "شركة مساهمة مصرية"  
الإيضاحات المستمرة للقروائم المالية عن الفترة المالية المنتهية في ٣١ ديسمبر ٢٠٢٤

١- الأصول الثابتة :

الاجمالي	أصول حق ارتفاع	عدد وادوات	اثاث و معدات مكتبية وشيكات	وسائل نقل و اتقال	الات ومعدات	مباني وانشاءات وشيكات	أراضي
جنيه مصري	جنيه مصري	جنيه مصري	جنيه مصري	جنيه مصري	جنيه مصري	جنيه مصري	جنيه مصري
٣٤٤٦٨١,٣٥٩	٤٤٣٦٦٧١	٦١١٩٦٧٤٩	١٠٦,٩٥٣٤٤	١,٠٨٧٩٨,٠٩	٢٦٨٤,٩١,٦٧	٣,٧٤٤٤٨٣٤	٢٧٢٦٦٩٨٨٥
٢,٠٦٦٨٩٨١٩	٠	١١٧٤٧٩٥	٩٥٥١٤١٣١	١٨٤,٣٧٦,٠	٦٩٩٢٨,٠٩٩	٢١٦٦٩,٣٤	٠
٠	٠	٠	٠	٠	٠	٠	٠
٢١٩٦,٥	٠	٠	٢١٩٦,٥	٠	٠	٠	٠
٣١٥٣٢٨,٥٧٣	٤٤٣٦٦٧١	٦٢٣٧١٥٤٤	٢,٠١٣٨٩٨٧,٠	٢,٩٢٨٣٥٦٩	٢,٧٥٤,١٩١٦٦	٣,٢٩١١٢٨٦٨	٢,٧٢٦٦٩٨٨٥
٢٢٦٥٥,٨٥٢١	٢٧٦١٦٧٧	٥٢٨٢٢٠,٣	٧٧٥٦٢١١٨	٩٧٢٩٦٢٥	١٨٨٢٢٨٤٤,٠	٢٢٩٢٣٩٩٨	٠
٦٧,٥٥٥٢١	٨٨٦٥٢٤	١٤,٠٨٩٢١	١٦٢٤٣٢٢٩	٢,٠٧٤٦٥,٠	٤٣٤,٩٠,٠٥	٣,٣٠,٠٨٢	٠
٠	٠	٠	٠	٠	٠	٠	٠
٢٣٣٢٥١,٠٤٢	٣٦٤٨٢١١	٥٥٢٥١١٤	٩٣٨,٥٩٤٧	١١٨١٤٣٧٥	١,٩٥٥٦٩٣٤,٥	٢٤٢٢٣٤,٨,٠	٠
١٣٧,٧١٩٥٣١	٧٨٤٤٦,٠	٧١٣٦٤٢٠	١,٠٧٥٨٣٩٢٣	١,٧٤٦,٩٢٩٤	٨٧٨٣٢٥٦٦١	٨٦٧٤٩٧٨٨	٢,٧٢٦٦٩,٨٨٥
١١٨١٢,١٨٢٨	١٦٧,٩٩٤	٧٣٧,٥٤٦	٢٨٥٢٢٧٢٦	١١٤,١٨٤	٨,٠١٨,٠٦٦٦٧	٦٨١١,٨٣٦	٢,٧٢٦٦٩,٨٨٥

التكلفة في ١ يناير ٢٠٢٤

٢٠٢٤ محص الإهلاك في ١ يناير ٢٠٢٤

٢٠٢٤ محص الإهلاك في ٣١ ديسمبر ٢٠٢٤

٢٠٢٤ صافي القيمة الدفترية في ٣١ ديسمبر ٢٠٢٤

٢٠٢٣ صافي القيمة الدفترية في ٣١ ديسمبر ٢٠٢٣

# تتقسم أراضي الشركة الى :-

- أراضي حصة عينية ١٨٠ فدان تمثل حصة شركة البتروكيماويات المصرية إحدى شركات قطاع البترول عند تأسيس الشركة وتم تقييمها بمعرفة ثلاث لجان قانونية في حينه، وتم تسجيل الحصة العينية باستثناء ٧٠ فدان مؤجل تسجيلها لوجود نزاع قضائي بين شركة البتروكيماويات وشركة النهضة على فرق مساحة لاكتشاف شركة البتروكيماويات وجود حوز في المساحة التي قامت بشراءها من شركة النهضة البائدة وليس نزاعاً على الملكية. مع العلم بأن هيئة الأراضي مقامه على مساحتها جميع منشآت الشركة وتحوّلها الشركة حيازته مسقورة منذ عام ١٩٩٨م.
- مساحة تبلغ ١١٦ فدان تقريباً مملوكة للشركة بخلاف ما يخصها من المنافع العامة من واقع عقود مسجلة بالكامل باستثناء قطعة مساحتها ١٤ فدان تقريباً بخلاف ما يخصها من المنافع العامة تبين وجود نزاع قضائي عليها بين البائع وأخرين وقد اتخذت الشركة كافة الإجراءات القانونية لحفظ حقوقها والشركة تحوزها حيازته مسقورة علماً بأن جزء منها يدخل ضمن الاستثمار العقاري للشركة .
- تم خلال عام ٢٠١٩ شراء مساحة تبلغ ٧٦ فدان تقريباً بخلاف ما يخصها من منافع عامة وقد تم نقل وتسجيل ملكيتها باسم الشركة بموجب عقود ملكية مسجلة بالشهر العقاري والنوشت.
- هذا وتوجد أصول إنتاجية مملوكة دفترياً ما زالت تعمل ببلغت قيمتها ١٢٦ مليون جنيه تقريباً.



٢٠٢٣/١٢/٣١	٢٠٢٤/١٢/٣١
الف جنيه مصري	الف جنيه مصري
٥٦٠٣	٤٤٣٣
( ١١٧٠ )	-
٤٤٣٣	٤٤٣٣
٢٩٥٤	٢٧٦٢
( ١٠٧٨ )	-
٨٨٦	٨٨٦
٢٧٦٢	٣٦٤٨
١٦٧١	٧٨٥

٢ أصول حق إنتفاع  
وسائل نقل وإنتقال  
رصيد أول يناير  
استيعادات خلال الفترة  
رصيد الأصول في ٣١ ديسمبر  
مجمع الاهلاك في ١ يناير  
تعديلات في مجمع الاهلاك خلال الفترة  
إهلاك الفترة  
مجمع الاهلاك في ٣١ ديسمبر  
صافى القيمة الدفترية في ٣١ ديسمبر

الأثر المالى لتطبيق معيار المحاسبة المصرى رقم (٤٩) عقود التأجير

ما تم تحميله على قائمة الدخل (الأرباح أو الخسائر) عن الفترة المالية المنتهية في ٣١ ديسمبر ٢٠٢٤

٨٨٦	٨٨٦
٤٤٩	٤٣٧
١٣٣٥	١٣٢٣

إهلاك أصول حق إنتفاع  
فوائد تأجير تمويلي

٢٠٢٣/١٢/٣١	٢٠٢٤/١٢/٣١
الف جنيه مصري	الف جنيه مصري
٧٠٨٦	-
٢٨١٥٥٣	٢٨١٥٥٣
١٣٠٥٤	٥٧٥٢
١٥٩٢١٣	٤٧٧٠٥٩
١٦٢٤	-
٦٧٩	٢٤٩١٥
٢٣٩٤٠	٣٠٠٩٦
٢١٣١	-
١٠٩٨٩	٢٧٣٦٠
١٧٢٢	-
٨٦٧٩	-
-	١٥٤٣٠
٥١٠٦٧٠	٨٦٢١٦٥
( ٨٧١١ )	-
٥٠١٩٥٩	٨٦٢١٦٥

٣ مشروعات تحت التنفيذ :

\* تعديل وحدة البوتاجاز  
مشروع البروبيلين والمرافق  
نظام إدارة الموارد للشركات ( أوركال ERP )  
مشروع توليد الكهرباء بالبخار  
\* مشروع ال Polyactic Acid  
تطوير المباني الإدارية  
منظومة الامن السيبرانى  
مأخذ مياه ارض اليكس فيبر  
محطتى التخفيض والقياس للغازات  
لوحة الاطفاء بغاز الانرجن  
تطوير أنظمة إخماد الحريق  
أنظمة كاميرات المراقبة للمصنع والمباني الإدارية  
الإجمالى  
يخصم :  
اضمحلال أصول  
الإجمالى

٤ الأستثمار العقارى :

يتمثل البند في قيمة الأراضي المخصصة لحق الأنتفاع طبقا للعقد المبرم مع الشركة المصرية لإنتاج الإيثيلين و مشتقاته خلال عام ٢٠١٢ :

٢٠٢٣/١٢/٣١	٢٠٢٤/١٢/٣١
الف جنيه مصري	الف جنيه مصري
١٣٣٩٦	١٣٣٩٦
١٣٣٩٦	١٣٣٩٦

قيمة الأراضي المخصصة لحق الأنتفاع (بالتكلفة)  
الإجمالى



٢٠٢٣/١٢/٣١	نسبة مساهمة	٢٠٢٤/١٢/٣١
الف جنيه مصري		الف جنيه مصري
٩٥٨ ٣٠٣	%٢٠	٩٥٨ ٣٠٣
٧٣ ٨٤٠	%٢٠	٤٣ ٦٠٧
٨٨٥ ٣٠٠	%٢٨	١ ٢٢٠ ٤٢١
٢٣٤ ٣٧٨	%٥	٢٣٤ ٣٧٨
٥٧ ٣١٠	%٢٠	٥٧ ٣١٠
٩٢ ٢٥٠	%٧,٥	١٠١ ٠٨٨
-	%٢٥	٤٥ ٦٨٦
( ٥٧ ٣١٠ )		( ٥٧ ٣١٠ )
( ٣٠ ٢٣٣ )		-
٢ ٢١٣ ٨٣٨		٢ ٦٠٣ ٤٨٣

٥ استثمارات طويلة الأجل:

الشركة المصرية لإنتاج الإيثانول ومشتقاته-Ethedco  
شركة الخدمات اللوجيستية للبتروكيماويات-PLS  
شركة تكنولوجيا الأخشاب-Wotech  
شركة البحر الأحمر للبتروكيماويات  
الإسكندرية للأكليرك فيبر  
شركة المصرية للإيثانول الحيوي-إيبايول  
شركة اسكندرية لسلاسل الامداد

**يخصم:**

مخصص مخاطر استثمارية  
إضمحلال استثمارات

**الإجمالي**

قامت شركة تكنولوجيا الأخشاب بزيادة رأس مالها المصدر من ٦٥ مليون يورو إلى ١٣٢ مليون يورو بزيادة قدرها ٦٧ مليون يورو وفي حدود رأس المال المرخص به، بلغ نصيب شركة سيدى كيرير للبتروكيماويات فى الزيادة ١٨,٧٦٠ مليون يورو تم استدعاءها ومداهاها بالكامل خلال عام ٢٠٢٣، وتم سداد ٢٥ % من الزيادة الثانية لرأس المال خلال عام ٢٠٢٤. قامت شركة البحر الأحمر باستدعاء ٥٠ % من رأس المال المصدر البالغ ٦٠٠ مليون دولار لها خلال عام ٢٠٢١، وبلغ نصيب شركة سيدى كيرير للبتروكيماويات حوالى ١٥ مليون دولار ما يعادل ٢٣٤,٣٧٨ مليون جنيه تم سدادها بالكامل وسيتم استكمال سداد باقى رأس المال وفق جدول استدعاء رأسالها المساهمة فى رأس مال الشركة المصرية للإيثانول الحيوي بنسبة ٧,٥ % وقدرها ٢,١٨٠ ملايين دولار وهي من المشروعات الخضراء التي تدعم الاستدامة لتخفيض الانبعاثات الكربونية تم سدادها بالكامل .  
صدرت قرارات الجمعيات العامة العادية لشركة الإسكندرية فيبر بالتصفية وتعيين مصفى قضائى للشركة والذي تولى مسئولياته وقد تم دعوة الجمعية العامة العادية للانعقاد فى ٢٠٢٣/١٢/٢٨ واصدرت قرارها بتقويض المصفى الأستاذ / عبد الله محمد محمد العادلى أو من يفوضه لفسخ عقد الشركة ومحو السجل التجارى وانهاء التصفية ولا توجد قيمة استردادية للإستثمار فى شركة الإسكندرية للفيبر (تحت التصفية) والمكون عنها مخصص بكامل قيمة الإستثمار خلال سنوات سابقة بإجمالى ٥٧,٣١٠ مليون جنيه .

٦ المخزون :

٢٠٢٣/١٢/٣١	٢٠٢٤/١٢/٣١
الف جنيه مصري	الف جنيه مصري
٢٤٢ ٤٩٧	٣٠٧ ٣٧٤
٦٠٢ ٩٣٢	٧٩٧ ٥٧٧
٥ ٥٨٧	٦ ٣٤٠
١٠٣ ٥٠٥	٧٩ ١٤١
٩٢ ٧١٧	٦٠٨ ٦٠٥
٢٨٩ ١٠٣	٤٤٣ ٤٥١
١ ٣٣٦ ٣٤١	٢ ٢٤٢ ٤٨٨

مخزون كيماويات مواد تعبئة وخامات مساعدة  
مخزون قطع غيار ومهمات  
مخزون مستغنى عنه  
مخزون مواد ومهمات  
مخزون بضاعة بغرض البيع  
مخزون أنتاج تام  
**الإجمالي**

٧ عملاء :

٢٠٢٣/١٢/٣١	٢٠٢٤/١٢/٣١
الف جنيه مصري	الف جنيه مصري
٢٩٤ ٩٧٦	٢٣٧ ٨٨٥
١٣ ٣١٣	-
-	٢ ٣٨٥
٣٠٨ ٢٨٩	٢٤٠ ٢٧٠
( ٣ ٦٥٦ )	( ٢ ٨٤٩ )
٣٠٤ ٦٣٣	٢٣٧ ٤٢١

عملا بولى ايثيلين  
عملاء ايثان  
عملاء ايثيلين  
**الإجمالي**  
**يخصم:**  
خسائر إنتمائية متوقعة  
**الإجمالي**

٢٠٢٣/١٢/٣١	٢٠٢٤/١٢/٣١	السنة المالية ٢٠٢٤ التعاملات القيمة بالمليون	٨ اطراف ذوى علاقة (ارصدة مدينة) :
<u>الف جنيه مصرى</u>	<u>الف جنيه مصرى</u>	طبيعة المعاملات	الهيئة المصرية العامة للبترول
٨٧٧ ٧٨٨	١ ٢٣٢ ٩٥٩	بيع منتجات نافثا وايثيلين	الشركة المصرية القابضة للبتر وكيموايات
٩٧ ١١٣	١٠٥ ٣٦٦	معاونة فنية وتوزيع منتجات	المصرية لإنتاج الإيثيلين
٥٩ ٩٠٤	-	حق انتفاع وتوريد وبيع خامات	شركة استيرنكس
٨١ ٦٩٥	١٣٠ ٥٦٤	خدمات فنية	شركة الخدمات اللوجيستية للبتر وكيموايات
-	١٤	مصروفات متنوعة	شركة إيبروم
١ ٣٧٦	١ ٣٧٦	مصروفات متنوعة	شركة إيلاي
٨٨	١٢٢	مصروفات متنوعة	شركة العامرية
١٨٥	١٨٥	مصروفات متنوعة	شركة سوميد
٤٠٨	٤٠٨	طريق النهضة	شركة مصر لانتاج الاسمدة (مويكو)
٣٦٨	-		الشركة المصرية للإيثانول الحيوى (إييايول)
١٠٨	٢ ٩٥٨	مصروفات متنوعة	شركة العلمين لمنتجات السيليكون
١٣	-		شركة البحر الأحمر
٣٥٦ ١٧٧	٥٥٨ ٢٢٥	رخصة البولى بروبيلين	شركة تكنولوجيا الأخشاب
-	٥٦	مصروفات متنوعة	الشركة المصرية للصودا أثن
-	١٥٢	مصروفات متنوعة	أخرى (تطوير مبنى الحماية المدنية مع شركات القطاع)
٥٢٧	٣١٧	مصروفات متنوعة	
<u>١ ٤٧٥ ٧٥٠</u>	<u>٢ ٠٣٢ ٧٠٢</u>		<b>الاجمالي</b>
( ٣٣ ٦٩٢ )	( ٥٢ ٣٧٠ )		<b>يخصم :</b>
١ ٤٤٢ ٠٥٨	١ ٩٨٠ ٣٣٢		خسائر إنتمانية متوقعة
			<b>الاجمالي</b>
<u>٢٠٢٣/١٢/٣١</u>	<u>٢٠٢٤/١٢/٣١</u>		٩ دفعات مقدمة :
<u>الف جنيه مصرى</u>	<u>الف جنيه مصرى</u>		شركة UOP
٨ ٧٩٧	٨ ٧٩٧		مدجنكو للتجارة العالمية
١١ ٣٤٨	-		Paralloy Limited
١٤ ٧٧٣	١٤ ٧٧٣		المصرية للصناعة و النظم المتقدمة ايماس
٢٢٢	-		المكتب الفني للتصميمات و الاستشارات الهندسية
٧٠	-		قيوتشر هاويس
٥ ٩١٨	١ ٥١٨		ABB Industrial Systems and Power
٢ ٢٠٦	١٩٥		<b>الاجمالي</b>
<u>٤٣ ٣٣٤</u>	<u>٢٥ ٢٨٣</u>		



١٠ مدينون وأرصدة مدينة أخرى :

٢٠٢٣/١٢/٣١	٢٠٢٤/١٢/٣١
الف جنيه مصرى	الف جنيه مصرى
١٠٦٠٥٤٩	٢٨٩٠٥٢
١٣٢٦	٥٣٨٣٢
٢٢٣٣٠٧	٨٣٧١٨
١٠٠٦٧٦	١٣٩٦١٠
٣١٥٩٤٥	٤٤٥٧١١
٤٥٢٢	٦٩٠٤٠
١٣٨٦٣	٢٤١٩٤
-	٣٠٠٠
٥٦٣	٥٦٣
<u>٧٦٦٧٥١</u>	<u>١١٠٨٧٢٠</u>
( ٢٣ )	( ٧٢ )
<u>٧٦٦٧٢٨</u>	<u>١١٠٨٦٤٩</u>

رصيد ضرائب القيمة المضافة المستردة  
فوائد ودائع مستحقة  
مبالغ من تحت الحساب للمقاولين والموردين  
مديونيات عاملين  
دفعات مصلحة الضرائب من تحت الفحص ونظام الدفعات المقدمة  
مصروفات مدفوعة مقدما  
ضرائب مبيعات ورسوم مسددة لمصلحة الجمارك عن  
رسائل جمركية وأمانات رسائل جمركية وتأمينات  
أنظمة تقاعدية  
تأمينات لدى الغير  
**الإجمالى**  
**يخصم:**  
خسائر إئتمانية متوقعة  
**الإجمالى**

١١ استثمارات قصيرة الأجل

٢٠٢٣/١٢/٣١	٢٠٢٤/١٢/٣١
الف جنيه مصرى	الف جنيه مصرى
١٨٢٧٩٨٧	٢٥٣٣٩٨
٤٨٣٣٩٦	٢٠٢٢٨٦
٤٠٩٥٩٠	٣٠٠٦٠٦٦
<u>٢٧٢٠٩٧٣</u>	<u>٣٤٦١٧٥٠</u>

١/١١

٢/١١

وثائق استثمار  
أذون خزانة  
ودائع لاجل  
**الإجمالى**

١/١١ استثمارات مالية بالقيمة العادلة من خلال الأرباح أو الخسائر

٢٠٢٣/١٢/٣١	٢٠٢٤/١٢/٣١
الف جنيه مصرى	الف جنيه مصرى
١٨٢٧٩٨٧	٢٥٣٣٩٨
<u>١٨٢٧٩٨٧</u>	<u>٢٥٣٣٩٨</u>

وثائق استثمار  
**الإجمالى**

٢/١١ أذون خزانة بالتكلفة المستهلكة

٢٠٢٣/١٢/٣١	٢٠٢٤/١٢/٣١
الف جنيه مصرى	الف جنيه مصرى
٤٩٤٠٠٠	٢١٢٦٥٠
( ١٠٦٠٤ )	( ١٠٣٦٤ )
<u>٤٨٣٣٩٦</u>	<u>٢٠٢٢٨٦</u>

أذون خزانة  
يخصم:  
عوائد غير محققة  
**الإجمالى**

١٢ النقدية وأرصدة لدى البنوك:

٢٠٢٣/١٢/٣١	٢٠٢٤/١٢/٣١
الف جنيه مصرى	الف جنيه مصرى
١٨٩٣٩١	٢٧٨٠١٧
٨٨٨٧٤	٥٤٠
<u>٢٧٨٢٦٥</u>	<u>٢٧٨٥٥٧</u>
( ٢٨٧٨ )	( ١٩٩٧٠ )
<u>٢٧٥٣٨٧</u>	<u>٢٥٨٥٨٧</u>

نقدية لدى البنوك  
منظومة الدفع الحكومى  
**الإجمالى**  
**يخصم:**  
خسائر إئتمانية متوقعة  
**الإجمالى**

١/١٢ النقدية لدى البنوك:

٢٠٢٣/١٢/٣١	٢٠٢٤/١٢/٣١
الف جنيه مصرى	الف جنيه مصرى
١٦٢١٦٤	٢٥٢٦٠٨
٢٧٢٢٧	٢٥٤٠٩
<u>١٨٩٣٩١</u>	<u>٢٧٨٠١٧</u>

بنك جارى - جنيه مصرى  
بنك جارى - دولار أمريكى  
**الإجمالى**

\* تم إعادة تقييم الأرصدة بالعملة الأجنبية فى تاريخ القوائم المالية على أساس سعر صرف ٥٠,٧٨ جنيه/دولار

\*\* الودائع الظاهرة بالقوائم المالية تتضمن ٩٠٠ مليون جنيه محتفظ بها كضمان مقابل الإعتمادات المستندية المفتوحة وتسهيلات قصيرة الأجل

\*\* الودائع الظاهرة بالقوائم المالية تتضمن ٤,٥ مليون دولار محتفظ بها كضمان مقابل الإعتمادات المستندية المفتوحة وتسهيلات قصيرة الأجل



نسبة المساهمة	رأس المال المصدر والمدفوع	عدد الأسهم	رأس المال
٢٠٪	٣٦٢ ٨٨٠ ٠٠٠	١٨١٤٤٠٠٠٠	الشركة المصرية القابضة للبتر وكيمواويات
٢١٪	٣٧٦ ٥٢٢ ١٠٩	١٨٨٢٦١٠٥٤	صندوق التامين للعاملين بالقطاع الحكومى
١٢٪	٢٢٢ ١٤٥ ٨١٢	١١١٠٧٢٩٠٦	صندوق التامين للعاملين بقطاع الاعمال العام والخاص
٧٪	١٢٥ ٦١٢ ٣١١	٦٢٨٠٦١٥٦	شركة البتر وكيمواويات المصرية
٧٪	١٢٥ ٦١٢ ٣١١	٦٢٨٠٦١٥٦	بنك الإستثمار القومى
٧٪	١٢٥ ٦١٢ ٣١١	٦٢٨٠٦١٥٦	شركة الأهلى كابيتال
٢٪	٣٣ ٦٥٣ ٦٢١	١٦٨٢٦٨١٠	شركة مصر للتأمين
١٪	٢٤ ١٩٢ ٠٠٠	١٢٠٩٦٠٠٠	بنك ناصر
٢٣٪	٤١٨ ١٦٩ ٥٢٥	٢٠٩٠٨٤٧٦٢	مساهمون آخرون
١٠٠٪	١ ٨١٤ ٤٠٠ ٠٠٠	٩٠٧ ٢٠٠ ٠٠٠	الاجمالى

- بلغ رأس المال المرخص به ٥,١٠٠ مليار جنيه ورأس المال المصدر والمدفوع ١,٥١٢ مليار جنيه مصرى موزعة على عدد ٧٥٦ مليون سهم بقيمة لكل سهم ٢ جنيه مصرى.
  - صدر قرار الجمعية العامة العادية بجلستها المنعقدة بتاريخ ١٠/٣/٢٠٢٤ / ٢٠٢٤ الموافق على توزيع نقدى ١,٢٥ جنيه لكل سهم على أن يتم الصرف على دفعتين الأولى فى ٢٩/٥/٢٠٢٤ بقيمة ٠,٧٥ جنيه لكل سهم والثانية فى ٢٥/٩/٢٠٢٤ بقيمة ٠,٥٠ لكل سهم وتم التنفيذ من خلال شركة مصر للمقاصة .
  - صدر قرار الجمعية العامة العادية وغير العادية بجلستهما المنعقدة بتاريخ ١٠/٢/٢٠٢٤ و ٢٦/٨/٢٠٢٤ على التوالي بالموافقه على زيادة رأس مال الشركة المصدر من ١,١٥١٢ مليار الى ١,٨١٤٤٠٠ مليار جنيه عن طريق توزيع أسهم مجانية بعدد ١٥١,٢٠٠ مليون سهم بقيمة اسمية ٢ جنيه / سهم بواقع ١ سهم إلى كل ٥ أسهم وقد تم انهاء كافة الاجراءات اللازمة وقيد الزيادة بالسجل التجارى للشركة وتم التنفيذ من خلال شركة مصر للمقاصة فى ١٠/١٠/٢٠٢٤ .
- تصيب السهم فى أرباح الفترة / العام :

٢٠٢٣/١٢/٣١	٢٠٢٤/١٢/٣١
الف جنيه مصرى	الف جنيه مصرى
٢ ٤٥٨ ٦٩٧	٢ ٥٣٩ ٣٩٠
( ٢٥٨ ٨٧٠ )	( ٢٦٦ ٩٣٩ )
٢ ١٩٩ ٨٢٧	٢ ٢٧٢ ٤٥١
٧٥٦ ٠٠٠	٧٩٣ ٨٠٠
٢,٩١	٢,٨٦
٢٠٢٣/١٢/٣١	٢٠٢٤/١٢/٣١
الف جنيه مصرى	الف جنيه مصرى
٥ ٣٥٠	٥ ٤١٧
١ ٥٢٥ ٠٠٠	١ ٥٢٥ ٠٠٠
-	٧٠٠ ٠٠٠
١ ٥٣٠ ٣٥٠	٢ ٢٣٠ ٤١٧

صافى أرباح الفترة / العام طبقاً لقائمة الدخل

يخصم:

الاحتياطي القانونى وحصة العاملين فى الأرباح ومكافأة أعضاء مجلس الإدارة

الصافى

المتوسط المرجح لعدد الأسهم

تصيب السهم فى أرباح الفترة / العام

١٤ احتياطات أخرى:

احتياطي رأسمالى

احتياطي إستثمارى

احتياطي نظامى

الاجمالى





٢٠٢٣/١٢/٣١		٢٠٢٤/١٢/٣١			
<u>الف جنيه مصرى</u>		<u>الف جنيه مصرى</u>		١٥ المخصصات :	
٢٤٦ ٠٠٠	٢٤٦ ٠٠٠			مخصص مطالبات محتملة	
٢٤٦ ٠٠٠	٢٤٦ ٠٠٠			الاجمالي	
١٧٤ ٠٠٠		٢٤٦ ٠٠٠		١/١٥ المخصصات	
( ٢ ٧٦٨ )	( ٢٢ ٥٩٣ )			رصيد اول ٢٠٢٤/١/١	
٧٤ ٧٦٨	٢٦ ٥٩٣			المستخدم من المخصصات	
٢٤٦ ٠٠٠	٢٥٠ ٠٠٠			تدعيم	
				رصيد ٢٠٢٤/١٢/٣١	
<u>الف جنيه مصرى</u>		<u>الف جنيه مصرى</u>		١٦ الضريبية المؤجلة :	
١٣٥ ١٨٢	١٩٦ ٣٨٢			رصيد اول المدة	
٦١ ٢٠٠	١٥ ٥٦١			التزام ضريبية المؤجلة	
١٩٦ ٣٨٢	٢١١ ٩٤٣			رصيد اخر المدة	
<u>الف جنيه مصرى</u>		<u>الف جنيه مصرى</u>		١٧ اطراف ذوى علاقة ( ارصدة دائنة ) :	
٦١٢ ٣٤٨	١ ٥٩٩ ٨٤٤	السنة المالية	٢٠٢٤	الشركة المصرية للغازات الطبيعية ( جاسكو )	
٤٢ ٧٧٣	٢٩٥ ٣٩١	٢٠٢٤	٥٨٨٠	شركة البتروكيماويات المصرية	
٣٣٢	٣٣٢	طبيعة المعاملات		شركة بتروجيت	
١١٧	-	توريد خامات التغذية الرئيسية وبيع خامات	٥٨٨٠	اسكندرية للبترول	
-	١١٠ ٧٧٤	توريد كهرباء ومياه	٢٩٦	الشركة المصرية لانتاج الايثيلين ومشتقاته(ايتدكو)	
٤٧٨	-	طريق النهضة	-	شركة بترول ابو قير	
١١	١١	حق انتفاع وتوريد وبيع خامات	٥٨٤	أخرى	
٦٥٦ ٠٥٩	٢ ٠٠٦ ٣٥٢	حق انتفاع وتوريد وبيع خامات	٥٨٤	الاجمالي	
<u>الف جنيه مصرى</u>		<u>الف جنيه مصرى</u>		١٨ دائنون وأرصدة دائنة أخرى :	
١٥٩ ٤٨٤	٢٢٢ ٤٦٨			العلاء جارى دائن	
١٤ ٧٥٦	٢٥ ٦٦٧			تأمينات محتجزة من الغير	
٣٨٣٣٨٣	٣٦٠ ٣٩٥			مصرفات مستحقة	
٣٣ ٩٤٣	٣٦ ٨٢٠			مساهمة تكافلية	
-	٢٥			تأمينات إجتماعية	
٦٠٠	-			دائنون توزيعات	
١٧٦ ٨٠٨	١٧٥ ٤٤٣			مصلحة الضرائب ( بخلاف ضرائب الدخل للعام )	
٢٢ ٢٥٥	٢٧ ٤٤٥			نظام العلاج	
٢٠	-			انظمة تقاعدية نهاية الخدمة	
١ ٣٧٠	٢٤			مدينو بيع مخلفات	
٧٩٢ ٦١٩	٨٤٨ ٢٨٧			الاجمالي	

١٩ القروض والتسهيلات الائتمانية

٢٠٢٣/١٢/٣١	٢٠٢٤/١٢/٣١	٢٠٢٤/١٢/٣١	القروض
الف جنيه مصري	الف جنيه مصري	الف دولار	
٦٨٧ ٧٠٤	٦٢٧ ٨٦٢	١٢ ٣٦٤	أقساط قرض البنك الاهلى طويلة الاجل
١٤١ ٢٣٩	٤٧١ ٩٩١	٩ ٢٩٥	أقساط قرض البنك الاهلى CHP طويلة الاجل
٣٠٧ ٥٠٠	٥٠٧ ٨٠٠	١٠ ٠٠٠	أقساط قرض البنك الاهلى المستحقة خلال عام
١٧ ٥٧٦	٢٨ ٤١١	٥٥٩	قوائد مدينة مستحقة
<b>١ ١٥٤ ٠١٩</b>	<b>١ ٦٣٦ ٠٦٤</b>	<b>٣٢ ٢١٩</b>	<b>إجمالي القرض</b>

- قامت الشركة بتوقيع عقد تمويل متوسط الأجل في ٢٠٢١/١٠/١٩ مع البنك الأهلي المصري مدته خمس سنوات تنتهي في ٢٠٢٧/١/١٨ بغرض سداد المستحقات الجارية والذي بمقتضاه حصلت الشركة على ٥٠ مليون دولار أمريكي (فقط خمسون مليون دولار أمريكي لا غير) يتم سداها على أقساط ربع سنوية عددها ٢٠ قسط متساوي يبلغ ٢,٥٠٠ مليون دولار فيما عدا القسط الأخير قيمته ٢,٣٦٤ مليون دولار.
- قامت الشركة بتوقيع عقد تمويل مدته ٥,٢٥ سنة مع البنك الأهلي المصري تنتهي في ٢٠٢٨/٦/١٩ في إطار برنامج مكافحة التلوث الصناعي والذي بمقتضاه حصلت الشركة على ١٦,٧٠٠ مليون دولار أمريكي يتم سداها على أقساط ربع سنوية عددها ١٥ قسط متساوي يبلغ ١,١٢ مليون دولار.
- قدمت الشركة للبنك الضمان بأنه بدءاً من تاريخ انتهاء فترة الاتاحة و السماح ومدتها ٦ أشهر من تاريخ التوقيع للتمويل يتم الالتزام و التعهد بتحويل حصيلة تصدير تغطي ١٢٠% من قيمة الالتزامات الربع سنوية قبل تاريخ استحقاقها طوال عمر القرض مع إمكانية التعامل علي تلك المتحصلات حال عدم وجود استحقاقات واجبة السداد.

٢٠٢٣/١٢/٣١	٢٠٢٤/١٢/٣١	٢٠٢٤/١٢/٣١	التسهيلات الائتمانية
الف جنيه مصري	الف جنيه مصري	الف دولار	
١٥٤ ٨٩٩	-	-	تسهيل الشركة العربية المصرفية - دولار
٢١٩ ٧٧١	٢١٦ ٩٢٢	٤ ٢٧٢	تسهيل بك الكويت الوطنى - دولار
٣٥٢ ٧٣٢	٥٥٥ ١٠٩	١٠ ٩٣٢	تسهيل الاهلى المتحد - دولار
-	١٥٢ ٤٧٠	٣ ٠٠٢	تسهيلات بنك تنمية الصادرات - دولار
١	٦١ ٢٠٩	-	تسهيل بك الكويت الوطنى - جنيه مصري
-	٢٧٣ ٠١٤	-	تسهيلات بنك تنمية الصادرات - جنيه مصري
<b>٧٢٧ ٤٠٣</b>	<b>١ ٢٥٨ ٧٢٤</b>	<b>١٨ ٢٠٦</b>	<b>إجمالي التسهيلات</b>

- عقد تسهيل إئتماني مع البنك الاهلى المصرى لمدة ستة اشهر تجدد بحد أقصى ٥ مليون دولار او مايعادله بالجنيه المصرى لسداد المستحقات الجارية عند الحاجة لذلك.
- عقد تسهيل إئتماني مع بنك الشركة العربية المصرفية لمدة ستة أشهر تجدد بحد أقصى ٥ مليون دولار أو ما يعادله بالجنيه المصري لسداد المستحقات الجارية عند الحاجة لذلك.
- عقد تسهيل إئتماني مع بنك الاهلى المتحد لمدة ستة أشهر تجدد بحد أقصى ٣٠ مليون دولار لسداد المستحقات الجارية عند الحاجة لذلك.
- عقد تسهيل إئتماني مع بنك الكويت الوطنى المتحد لمدة ستة أشهر تجدد بحد أقصى ٣٠٠ مليون جنيه مصري او ما يعادله من بالدولار لسداد المستحقات الجارية عند الحاجة لذلك.
- تسهيل إئتماني مع بنك تنمية الصادرات قصير الاجل بقيمة ٩٠٠ ألف دولار لسداد المستحقات الجارية عند الحاجة لذلك بضمان ودائع بقيمة ١ مليون دولار.
- تسهيل إئتماني مع بنك تنمية الصادرات قصير الاجل بحد أقصى ٥٠٠ مليون جنيه مصري لسداد المستحقات الجارية عند الحاجة لذلك بضمان ودائع بقيمة ٥٥٠ مليون جنيه مصري.

		٢٠٢٣/١٢/٣١		٢٠٢٤/١٢/٣١		الإيرادات :-	
		مليون جنيه مصري		مليون جنيه مصري		١-٢٠ المبيعات (الصافي):	
						الكمية المباعة	
						طن	
		١١٣٦,٨٩٦	١٤٤٦,٦٠٧			٣٣٠,٤٦	- الإيثيلين
		٨٦٢١,٩٨٩	٩٨٦٠,٥٦٥			١٨٤٨٥٣	* - بولي إيثيلين
		٥٦٣,١٦٣	٨١٦,١٩١			٣٧٧٦٤	- البوتاجاز
		٢١٠,٧٨٧	٢٢٠,١٤٤			٣٧٦٩	- البيوتين
		٤٩,٢٥٥	٤٣,٣٤٦			٤٢٦٨	- النافثا
		٢٢٥,٥٣٧	١٣,٨٦٠			٢٢٦	- الأيثان
		٧,٢٨٦	٧,٦٢٩			٢٣١٣٩	- ثاني أكسيد الكربون CO٢
		٤٦,٤٩٢	٧٢,٥٨٨			٥٠٢٧	- رواجه وحدة البوتاجاز
		٢٣٣٠,١٢٥	١٦٧١,٦٨٠			٢٨٤٢٧	- منتج مستورد بغرض البيع
		١٣١٩١,٥٣٠	١٤١٥٢,٦٠٩			-	صافي المبيعات
		٢٠٢٣/١٢/٣١		٢٠٢٤/١٢/٣١		الكمية المباعة	
		مليون جنيه مصري		مليون جنيه مصري		طن	
		٥٧٤٥,٢٤٦	٤٧٣٤,٠٣٦			٨٠,١٣٢	- محلي
		٢٨٦٦,٨٠٧	٥١١٨,٧٠٢			١٠,٤٥٥٦	- تصدير
		٩,٩٣٦	٧,٨٢٦			١٦٥	- مخلفات
		٨٦٢١,٩٨٩	٩٨٦٠,٥٦٥			١٨٤٨٥٣	الاجمالي
		٢٠٢٣/١٢/٣١		٢٠٢٤/١٢/٣١		٢-٢٠ الدخل من الأستثمار :	
		مليون جنيه مصري		مليون جنيه مصري			
		١٤,٨٧٣	١٦,٢٩٤				- مقابل حق الانتفاع
		١٠٧,٦٢٥	٣٤٤,٦٢٥				- استثمارات في شركة ائيدكو
		١٢٢,٤٩٨	٣٦٠,٩١٩				الاجمالي
		٢٠٢٣/١٢/٣١		٢٠٢٤/١٢/٣١		٣-٢٠ إيرادات تشغيل أخرى:	
		مليون جنيه مصري		مليون جنيه مصري			
		٢٠,٨٠٩	٤٣,٥٨٧				- إيرادات مخلفات إنتاج
		٢٠,٨٠٩	٤٣,٥٨٧				الاجمالي

٤-٢٠ إيرادات متنوعة:

- إيرادات أخرى متنوعة
- تعويضات
- أرباح رأسمالية
- الاجمالي

٢٠٢٣/١٢/٣١	٢٠٢٤/١٢/٣١
مليون جنيه مصري	مليون جنيه مصري
٦,٥٥١	٦,٧١٤
٠,٠٩٣	٠,٠١٠
٠,٠٦٧	٠,٠٠٠
٦,٧١١	٦,٧٢٤

٥-٢٠ فوائد دائنة:

- فوائد ودائع وعوائد أنونات خزانة ووثائق استثمار
- الاجمالي

٢٠٢٣/١٢/٣١	٢٠٢٤/١٢/٣١
مليون جنيه مصري	مليون جنيه مصري
٣٤٣,٢٧١	٥٠٨,٩١٦
٣٤٣,٢٧١	٥٠٨,٩١٦

٦-٢٠ فروق تقييم عملة:

- فروق تقييم عملة
- الاجمالي

٢٠٢٣/١٢/٣١	٢٠٢٤/١٢/٣١
مليون جنيه مصري	مليون جنيه مصري
٠,٠٠٠	١,٦٩٢
٠,٠٠٠	١,٦٩٢

٢١ المصروفات :-

١-٢١ تكلفة المبيعات:

٢٠٢٣/١٢/٣١	٢٠٢٤/١٢/٣١
مليون جنيه مصري	مليون جنيه مصري
١٤٠٧,٩١٩	١٤٨٣,١٠٥
٥٣٢٧,٤٤٤	٦٩١١,٠٣٦
٨٨١,٢٤٤	١٠٥٤,٥٩٢
٤٩,٠٤٢	٤٩,٨٠٣
٢٥٧,٤٥٧	٢٨٩,١٠٣
(٢٨٩,١٠٣)	(٤٤٣,٤٥٠)
١٧٩٥,٧٣٧	١٤١٧,٥٦٦
٩٤٢٩,٧٤١	١٠٧٦١,٦٥٥

- أجور
- مواد ومهمات
- مستلزمات خدمية
- إهلاك
- مخزون إنتاج تام أول الفترة
- مخزون إنتاج تام آخر الفترة
- تكلفة منتج مستورد بغرض البيع

الاجمالي

٢-٢١ مصاريف بيعية و تسويقية :

٢٠٢٣/١٢/٣١	٢٠٢٤/١٢/٣١
مليون جنيه مصري	مليون جنيه مصري
٤٢,٧٥٤	٤٣,٣١٩
٠,٠٦٤	٠,٠٦٩
٨٨,٥٥٦	١٠٨,١٦٠
١٣١,٣٧٤	١٥١,٥٤٨

- أجور
- مواد ومهمات
- مستلزمات خدمية

الاجمالي

٣-٢١ المصروفات ادارية وعمومية :

٢٠٢٣/١٢/٣١	٢٠٢٤/١٢/٣١
مليون جنيه مصري	مليون جنيه مصري
٢٢٥,٥٧٩	٢٤٧,٥٩٥
٢,٣١١	٤,٢٥٦
١٧١,٠٤٩	٢٨٣,٣٨٧
١٠,٤١٦	١٧,٢٤٩
٠,٠٦٣	٠,٠٥٣
٤٠٩,٤١٧	٥٥٢,٥٣٩

- أجور
- مواد ومهمات
- مستلزمات خدمية
- إهلاك
- بدلات حضور جلسات مجلس الإدارة

الاجمالي

٤-٢١ مخصصات:

٢٠٢٣/١٢/٣١	٢٠٢٤/١٢/٣١
مليون جنيه مصري	مليون جنيه مصري
٢١,١٧٧	٣٥,٠١٢
٧٤,٧٦٩	٢٦,٥٩٣
٩٥,٩٤٦	٦١,٦٠٥

- مخصص خسائر ائتمانية محتملة
- مخصص ضرائب متنازع عليها

الاجمالي

٥-٢١ مصروفات أخرى:

<u>٢٠٢٣/١٢/٣١</u>	<u>٢٠٢٤/١٢/٣١</u>
<u>مليون جنيه مصري</u>	<u>مليون جنيه مصري</u>
١٠,٦٤٦	١١,٢٢٠
٣٣,٩٤٣	٣٦,٨٢٠
٣٨,٩٤٥	٠,٠٠٠
<u>٨٣,٥٣٤</u>	<u>٤٨,٠٤٠</u>

- تبرعات وإعانات للغير
- المساهمة التكافلية
- مصروفات إضمحلال
- الإجمالي

٦-٢١ فوائد ومصاريف تمويلية:

<u>٢٠٢٣/١٢/٣١</u>	<u>٢٠٢٤/١٢/٣١</u>
<u>مليون جنيه مصري</u>	<u>مليون جنيه مصري</u>
١٣٤,٢٩٥	٢٨٣,٨٨٥
<u>١٣٤,٢٩٥</u>	<u>٢٨٣,٨٨٥</u>

- مصروفات تمويلية (فوائد)
- الإجمالي

٧-٢١ فروق تقييم عملة:

<u>٢٠٢٣/١٢/٣١</u>	<u>٢٠٢٤/١٢/٣١</u>
<u>مليون جنيه مصري</u>	<u>مليون جنيه مصري</u>
١٤٥,١٠١	٠,٠٠٠
<u>١٤٥,١٠١</u>	<u>٠,٠٠٠</u>

- فروق تقييم عملة
- الإجمالي



## خامساً : إيضاحات أخرى

### ■ موقف قانون الخضوع

الشركة خاضعة لأحكام قانون رقم ٨ لسنة ١٩٩٧ بإصدار قانون ضمانات وحوافز الإستثمار ، والذي حل محله قانون رقم ٧٢ لسنة ٢٠١٧ بإصدار قانون الإستثمار ولائحته التنفيذية ، كما تخضع الشركة لأحكام القانون رقم ١٥٩ لسنة ١٩٨١ بإصدار قانون شركات المساهمة وشركات التوصية بالأسهم والشركات ذات المسؤولية المحدودة وشركات الشخص الواحد وبمراعاة احكام القانون رقم ٩٥ لسنة ١٩٩٢ باصدار قانون سوق المال ولائحته التنفيذية. كما أن الشركة تتبع نظام الدفعات المقدمة وفقا للقانون ٩١ لسنة ٢٠٠٥ وتعديلاته ، علماً بأن الشركة كانت معفاة من الضرائب على شركات الأشخاص الاعتبارية حتى ٣١ ديسمبر ٢٠١٠ وفقا لأحكام قانون رقم ٨ لسنة ١٩٩٧ بإصدار قانون ضمانات وحوافز الإستثمار .

### ■ موقف قانون الضريبة على الدخل

الشركة خاضعة لأحكام قانون رقم ٩١ لسنة ٢٠٠٥ بإصدار قانون الضريبة على الدخل وتعديلاته وكذا لائحته التنفيذية ، مع مراعاة أحكام القانون رقم ٢٠٦ لسنة ٢٠٢٠ بإصدار قانون الإجراءات الضريبية الموحد وتعديلاته وكذا لائحته التنفيذية ، وفيما يلى يتم عرض الموقف الضريبى لنطاق سريان الضريبة على الدخل كما يلى :

### ■ أولاً : الضريبة على المرتبات وما فى حكمها

#### موقف الإلتزام

تقوم الشركة بتقديم الإقرارات الضريبية طبقاً لمتطلبات القانون فى المواعيد المحددة قانوناً ، والشركة منتظمة فى سداد الضريبة حتى تاريخه وتم تسليم التسويات فى المواعيد المحددة حتى عام ٢٠٢٣ .

#### موقف الفحص

- تم فحص الشركة عن الأعوام من بداية النشاط حتى ٢٠١٩ والتسوية والسداد بالكامل للفروق .
- تم فحص الشركة عن الأعوام من ٢٠٢٠ حتى ٢٠٢٢ وجرى التسوية والسداد مع مصلحة الضرائب .

### ■ ثانياً : ضريبة الدخل على الأشخاص الاعتبارية

#### موقف الإلتزام

تقوم الشركة بتقديم الإقرارات الضريبية طبقاً لمتطلبات القانون فى المواعيد المحددة قانوناً ، والشركة منتظمة فى سداد الضريبة سنوياً حتى عام ٢٠٢٣ .

#### موقف الفحص

- تم فحص الشركة عن الأعوام من بداية النشاط حتى ٢٠١٤ والتسوية والسداد بالكامل للفروق .
- تم فحص الشركة عن السنوات من ٢٠١٥ حتى ٢٠١٩ وأسفر عن فروق ضريبية ، وقد قامت الشركة بالطعن عليها وتم المناقشة باللجنة الداخلية وتقديم المستندات ، ولم تصدر اللجنة تقريرها حتى تاريخه .
- لم يتم فحص الشركة عن الأعوام من ٢٠٢٠ وما بعدها .

### ■ ثالثاً: الخصم والتحصيلى تحت حساب الضريبة - الخصم من المنبع

#### موقف الإلتزام

الشركة تخضع لنظام الدفعات المقدمة من تاريخ خضوعها عام ٢٠١١ طبقاً لمتطلبات القانون ، والشركة تلتزم بسداد الدفعات المقدرة بقرارات تلك الدفعات خلال العام ويتم تسوية الضريبة مع تقديم الإقرار الضريبى فى نهاية الفترة الضريبية ، ويتم إحتساب فوائد على تلك الدفعات طبقاً للقانون والمعدلات المعتمدة من قبل الإدارة الضريبية .

#### موقف الفحص

- لم يرد للشركة أى مطالبات من مصلحة الضرائب حتى تاريخه .



#### رابعاً : الخصم والتحصيل تحت حساب الضريبة - طرف الشركة

##### موقف الإلتزام

- تقوم الشركة بتقديم النماذج الضريبية طبقاً لمتطلبات القانون وفى المواعيد المحددة قانوناً ، والشركة منتظمة فى سداد المبالغ التى تقوم بخصمها من المتعاملين لمصلحة الضرائب ربع سنوياً حتى تاريخه.

##### موقف الفحص

- لم يرد للشركة أى مطالبات ، والشركة تحت الفحص من مصلحة الضرائب حتى تاريخه.

#### موقف قانون الضريبة على الدمغة

الشركة خاضعة لأحكام قانون رقم ١١١ لسنة ١٩٨٠ بإصدار قانون الضريبة على الدمغة وتعديلاته وكذا لائحته التنفيذية ، مع مراعاة أحكام القانون رقم ٢٠٦ لسنة ٢٠٢٠ بإصدار قانون الإجراءات الضريبية الموحد وتعديلاته وكذا لائحته التنفيذية ، وفيما يلى يتم عرض الموقف الضريبى لنطاق سريان الضريبة على الدمغة كما يلى :

##### موقف الإلتزام

- تقوم الشركة بتقديم الإقرارات الضريبية طبقاً لمتطلبات القانون وفى المواعيد المحددة قانوناً ، والشركة منتظمة فى سداد الضريبة حتى تاريخه.

##### موقف الفحص

- تم فحص الشركة عن الأعوام من بداية النشاط حتى ٢٠١٤ والتسوية والسداد بالكامل للفروق .  
- تم فحص الشركة عن الأعوام من ٢٠١٥ حتى ٢٠١٨ وتم التظلم على نتائج الفحص ، مما أدى إلى إحالة الخلاف إلى لجنة الداخلية.

- تم فحص الشركة عن الأعوام من ٢٠١٩ حتى ٢٠٢١ وتم التسوية للفروق .

- لم يتم إخطار الشركة بالفحص عن الأعوام من ٢٠٢٢ حتى ٢٠٢٣ .

#### موقف قانون الضريبة على القيمة المضافة

الشركة خاضعة لأحكام قانون رقم ٦٧ لسنة ٢٠١٦ بإصدار قانون الضريبة على القيمة المضافة وتعديلاته وكذا لائحته التنفيذية ، مع مراعاة أحكام القانون رقم ٢٠٦ لسنة ٢٠٢٠ بإصدار قانون الإجراءات الضريبية الموحد وتعديلاته وكذا لائحته التنفيذية ، وفيما يلى يتم عرض الموقف الضريبى لنطاق سريان الضريبة على القيمة المضافة كما يلى :

##### موقف الإلتزام

- تقوم الشركة بتقديم الإقرارات الضريبية طبقاً لمتطلبات القانون فى المواعيد المحددة قانوناً ، والشركة منتظمة فى تسوية وسداد الضريبة شهرياً .

##### موقف الفحص

- تم فحص الشركة عن الأعوام من بداية النشاط حتى ٢٠١٧ والتسوية والسداد بالكامل للفروق .  
- تم فحص الشركة عن الأعوام من ٢٠١٨ حتى ٢٠٢١ وجارى التسوية للخلافات مع مصلحة الضرائب .  
- جارى فحص الشركة عن السنوات من ٢٠٢٢ حتى ٢٠٢٣ .

#### موقف قانون الضريبة على العقارات المبنية

الشركة خاضعة لأحكام قانون رقم ١٩٦ لسنة ٢٠٠٨ بإصدار قانون الضريبة على العقارات المبنية وتعديلاته وكذا لائحته التنفيذية ، مع مراعاة أحكام القانون رقم ٢٠٦ لسنة ٢٠٢٠ بإصدار قانون الإجراءات الضريبية الموحد وتعديلاته وكذا لائحته التنفيذية ، وفيما يلى يتم عرض الموقف الضريبى لنطاق سريان الضريبة على العقارات المبنية كما يلى :

##### موقف الإلتزام

- تقوم الشركة بتقديم الإقرارات الضريبية طبقاً لمتطلبات القانون فى الحالات المحددة قانوناً ، والشركة منتظمة فى سداد الضريبة سنوياً حتى عام ٢٠٢٤ .

##### موقف الفحص

- تم معاينة مقر الشركة وتحديد القيمة الإيجارية المحسوب على أساسها الضريبة على العقارات المبنية وبداية التطبيق من الأول من يوليو عام ٢٠١٣ ، وتم إعادة التقدير الخمسى وسداد القيمة الإيجارية حتى ٢٠٢٢ .



### ■ شهادات الجودة

- تحرص الشركة على متابعة وتطبيق أحدث النظم فى التحول إلى بيئة نظيفة وآمنة وتحقيق أعلى معدلات الأمان والسلامة وقد حصلت الشركة على الشهادات الآتية:-
- شهادة الجودة العالمية (٩٠٠١ : ٢٠١٥) .
- شهادة السلامة والصحة المهنية (٢٠١٨:٢٠١١:٤٥٠٠١-ISO).
- شهادة حماية البيئة (٢٠١٥:٢٠١١:١٤٠٠١-ISO).
- شهادة إدارة نظم الطاقة (٥٠٠١ : ٢٠١٨) .
- جميع منتجات الشركة حاصلة على شهادة Food Approval Certificate .
- شهادة عدم إكتساب المواد الغذائية لأى طعم أو رائحة نتيجة ملامسة المنتج ( Non Organolyptic Compound )
- شهادة الإعتماد الدولى للمعامل ( ١٧٠٢٥ : ٢٠١٧ ) .
- حصلت الشركة على خطاب التوافق مع نظام ISO ٢٦٠٠٠ فى مجال المسؤولية المجتمعية .

### ■ المسؤولية البيئية والاجتماعية للشركة والاستدامة

#### المسؤولية البيئية بالشركة

حافظت الشركة على شعار بيئة نظيفة وآمنة منذ نشأتها وذلك بالتحكم المستمر في المظاهر البيئية بغرض الحفاظ على الموارد الطبيعية ومنع أو تقليل المخاطر البيئية وذلك بالعمل بما يتماشى مع القوانين والتشريعات والتعليمات التالية:-

- قانون البيئة المصري رقم ٤ لسنة ١٩٩٤ وقانون البيئة رقم ٩ لعام ٢٠٠٩ .
- قانون الصرف الصناعي رقم ٤٨ لسنة ١٩٨٢ .
- قرار وزير البترول رقم ٦٧٣ لسنة ١٩٩٩ بشأن قائمة المواد والنفايات الخطرة داخل قطاع البترول.
- نظام ادارة السلامة والصحة المهنية وحماية البيئة بالشركة .
- الحصول على الموافقة البيئية من جهاز شئون البيئة على دراسة تقييم الأثر البيئي من النوع (ب) والخاصة بمشروع إنشاء محطة معالجة لمياه الصرف الصحي بالمبنى الإداري بالشركة
- المحافظة على نظافة البيئة وقياس الهواء والتخلص الآمن من المخلفات الخطرة والصلبة بالشركة عن طريق تسليمها إلى مدفن المخلفات الخطرة بالإسكندرية بانتظام مع تحسين أداء الوحدات مما قلل كميات المخلفات الناتجة وكذلك الالتزام بالتعاقد مع شركات متخصصة لنقل المخلفات الخطرة إلى المدفن.

#### المسؤولية الاجتماعية والاستدامة

- تتبنى الشركة سياسة واضحة تجاه الالتزام بالمسؤولية المجتمعية مع مراعاة القواعد التي تنتهجها منظمة الأمم المتحدة ( SDGS ) في مجال التنمية المستدامة حيث تم تحقيق عشرة أهداف ضمن السبعة عشر هدفاً التي تستهدفها المنظمة
- إيماناً من الشركة بدورها الاجتماعي في تنمية البيئة المحيطة وأهمية الدور الإنساني فقد ساهمت الشركة منذ إنشائها في تنمية البيئة المحيطة و القرى المجاورة في العديد من المجالات منها :
- التبرع والمساهمة الدائمة في مجال الصحة والعلاج الطبي وشراء الأجهزة الطبية وكافة المستلزمات الطبية لدى المستشفيات العامة لمساعدتها في مواجهة فيروس كورونا المستجد .
- التبرع والمساهمة الدائمة لصالح الجمعيات الأهلية الخيرية بالمنطقة والقرى المحيطة بالشركة وتوفير إحتياجاتهم لرفع مستوى البنية التحتية للمنطقة .
- التبرع والمساهمة لصالح الكليات والجامعات والمعاهد والمدارس الحكومية المحيطة بالشركة لدعم العملية التعليمية.
- تجدر الإشارة الى قيام الشركة في إطار توسعاتها واهتمامها المستمر بالبيئة المجتمعية المحيطة بعقد جلسات تشاور مجتمعي لأهالي المنطقة والتيارات الشعبية والتفويضية للمشاركة وللوصول إلى أفضل السبل وبما يعود بالنفع لتطوير وخدمة المنطقة في إطار تنفيذ التوسعات .وتقوم الشركة بتنفيذ دورها في حدود ما قرره الجمعية العامة للشركة .
- وتأكيداً للالتزام شركة سيدبك بالتوافق مع استراتيجية مصر ٢٠٣٠ للتنمية المستدامة تم نشر التقرير السنوي للاستدامة خلال عام ٢٠٢٢ والذي تتضمن الأنشطة المختلفة للشركة التي تقوم بها دعماً وتوافقاً مع المبادئ العشرة للميثاق العالمي للأمم المتحدة، وكذلك الأهداف السبعة عشر للتنمية المستدامة.

## ■ الأحداث الهامة

- وافقت الجمعية العامة العادية التي عقدت في ٢٠٢٤/٣/١٠ في ضوء اعتمادها للقوائم المالية للشركة عن العام المالى ٢٠٢٢ على توزيع أسهم نقدية قيمة الكوبون ١.٢٥ / سهم على قسطين على ان يكون القسط الأول خلال شهر مايو ٢٠٢٤ وقدره ٠.٧٥ جنيه لكل سهم والقسط الثانى خلال شهر سبتمبر ٢٠٢٤ وقيمته ٠.٥٠ جنيه لكل سهم وتم الصرف من خلال شركة مصر للمقاصة.
- صدر قرار الجمعية العامة العادية وغير العادية بجلستهما المنعقدة بتاريخ ٢٠٢٤ / ١٠ / ٠٣ و ٢٠٢٤ / ٢٩ / ٨ على التوالي بالموافقة على زيادة رأس مال الشركة المصدر من ١,١٥١٢ مليار الى ١,٨١٤٤٠٠ مليار جنيه عن طريق توزيع أسهم مجانية بعدد ١٥١.٢٠٠ مليون سهم بقيمة اسمية ٢ جنيه / سهم بواقع ١ سهم إلى كل ٥ أسهم وقد تم انتهاء كافة الاجراءات اللازمة وقيد الزيادة بالسجل التجارى للشركة وتم التنفيذ من خلال شركة مصر للمقاصة في ١٠/١٠/٢٠٢٤ .
- تعرضت معظم دول العالم ومنها مصر بدءاً من الربع الأول من عام ٢٠٢٢ الى حالة من التباطؤ الإقتصادي علي المستوى العالمي والمحلي بنتيجة الى تداعيات الصراعات العالمية وخاصة الحرب الروسية-الأوكرانية وتأخر سلاسل الامدادات والذي ظهر تأثيره علي كافة الأنشطة بصور مختلفة في مصر .
- وفيما يخص الشركة فقد قامت بتحقيق التوازن بين اتباع الإجراءات الاستباقية لتغيير دورة العمل لديها لتوفير متطلبات التشغيل والإنتاج للحفاظ على استمرار عملية الإنتاج لذا لم تتأثر القدرات التشغيلية للشركة والقدرة التشغيلية للأفراد .
- أما حجم وطبيعة التأثيرات المالية المحتملة لهذه الاخطار على بنود القوائم المالية وأنشطة الشركة خلال الفترات المستقبلية فلا ترى الإدارة أنه من الممكن في الوقت الحالى تحديد تقدير كمي للأثر المحتمل في هذه المرحلة وفي ظل عدم تحديد مدة واثار الصراعات العالمية حيث يختلف حجم التأثير وفقاً للمدى المتوقع والفترة الزمنية التي ينتظر عندها إنتهاء هذه الاحداث وتأثيرها .
- وافق مجلس إدارة الشركة خلال عام ٢٠٢٣ على تقريردراسة القيمة العادلة لسهم كلا من شركتى سيدبك وإيندكو والمعد من قبل المستشار المالى المستقل (شركة بيكرتيلى للإستشارات المالية ) بغرض استحواذ شركة سيدبك على أسهم شركة ايندكو باستخدام الية تبادل الأسهم، كما صدرت موافقة المجلس المبدئية على معامل المبادلة وكذا على اقتراح زيادة رأس مال الشركة المصدر والمدفوع وفقاً للاتي:
- زيادة رأس مال الشركة بحد أقصى عدد ٨٧٦٩٠٥١١٨ سهم وتخصيص تلك الأسهم للسادة مساهمي شركة ايندكو المستجيبون للمبادلة مع عدم اعمال حقوق الأولوية في الاكتتاب للسادة المساهمين القدامى لشركة سيدبك.
- وافق مجلس الإدارة على اعتماد نموذج الإفصاح وفقاً للمادة رقم ٤٨ ونفويض السيد المهندس/ رئيس مجلس الإدارة والعضو المنتدب في ادخال أي تعديلات تراها الهيئة العامة للرقابة المالية على نموذج الإفصاح والسير في إجراءات دعوة الجمعية العامة غير العادية للموافقة على زيادة رأس مال الشركة وتعديل نص المادتين (٧,٦) ، ونفويض مجلس الإدارة في تعديل النظام الأساسي للشركة وفقاً للأسهم المستجيبة للمبادلة .
- وافق مجلس إدارة الشركة في ٢٠٢٣/٩/٢٠ على إرجاء صفقة استحواذ شركة سيدبك علي شركة ايندكو لحين انتهاء الإجراءات الخاصة بدراسة أحد المستثمرين الاستراتيجيين الاستحواذ علي حصة في رأس مال شركة ايندكو من خلال التخرج الجزئي لبعض مساهمي الشركة.
- وافق مجلس إدارة الشركة في ٢٠٢٣/١٠/٢٩ علي مسودة اتفاقية المساهمين لشركة ايندكو المزمع توقيعها مع الفا اوركس ليميتد والتي ستستحوذ علي حصة ٣٠٪ من اسهم شركة ايندكو بعد الحصول علي الموافقات القانونية اللازمة وتحقق الشروط المسبقة ونفويض رئيس مجلس الإدارة و العضو المنتدب في التوقيع عليها.
- صدر قرار رئيس مجلس الوزراء رقم ١٧١١ لسنة ٢٠٢٤ بتعديل بعض أحكام معايير المحاسبة المصرية وقد إتخذته الشركة في إعتبارها حيث تم الاعتراف ضمن تكلفة الأصول بفروق العملة الناتجة عن ترجمة الرصيد المتبقى من الالتزامات التي تم تمويل الأصول بها،والاعتراف بفروق تقييم الأصول والالتزامات ذات الطبيعة النقدية بالعملات الأجنبية ضمن بنود الدخل الشامل
- صدر قرار رئيس مجلس الوزراء رقم ٣٥٢٧ لسنة ٢٠٢٤ بتاريخ ٢٠٢٤/١٠/٢٣ بتعديل بعض أحكام معايير المحاسبة المصرية بإضافة معيار جديد برقم ٥١ " القوائم المالية فى إقتصاديات التضخم المفرط ".
- يتطلب هذا المعيار تعديل القوائم المالية المعدة بعملة إقتصاد ذي تضخم مفرط وبهدف توفير المعلومات مفيدة حول الوضع المالى للمنشأة وادائها والتغيرات في وضعها المالى لمجموعة واسعة من المستخدمين لاتخاذ قرارات إقتصادية بناء علي عرض عادل للقوائم المالية.
- يتم تفعيل القرار بعد أن يصدر قرار من رئيس مجلس الوزراء او ممن يفوضه بتحديد تاريخ بداية ونهاية الفترة او الفترات المالية التي يجب تطبيق هذا المعيار خلالها عندما تكون عملة القيد هي العملة المحلية مع مراعاة الفقرات (أ) ، (ب) ، (ج) ، ، والذي لم يصدر حتى تاريخه