



شركة سيدى كرير للبتروكيمياويات
" سيدبك "
شركة مساهمة مصرية

تقرير مجلس الإدارة
والقوائم المالية والإيضاحات المتممة لها
عن الفترة يناير - مارس ٢٠٢٤



نبذة عن الشركة

اسم الشركة : شركة سيدى كرير للبتروكيماويات (سيدبك)

تأسيس الشركة : تأسست الشركة فى ١٦ نوفمبر ١٩٩٧ طبقاً لأحكام القانون رقم ٨ لسنة ١٩٩٧

المقر الرئيسى للشركة : شارع النهضة المتفرع من الكيلو ٣٦ طريق الإسكندرية القاهرة الصحراوى - قسم أول العامرية

– محافظة الإسكندرية

تليفون : ٤٧٧٠١٣١

الفاكس: ٤٧٧٠١٢٦ – ٤٧٧٠١٢٧

غرض الشركة :

- ١- إقامة مجمع لإنتاج البتروكيماويات الأساسية والوسيطه والنهائيه والقيام بكافة الأعمال المكتملة للغرض من عمليات تصنيع وإنشاء خطوط الأنابيب واستيراد الغاز بغرض التصنيع. ويجوز للشركة القيام بمشروعات أخرى أو تعديل غرضها.
 - ٢- إنشاء وتملك وتشغيل وإدارة محطة لإنتاج الكهرباء وذلك لاستخدامها في استهلاك الشركة وبيع الفائض من الكهرباء للشركات والشبكة القومية لجمهورية مصر العربية.
 - ٣- بيع وتسويق جميع منتجاتها وكذا منتجات البتروكيماويات الأخرى والاستيراد والتصدير والتصنيع والتعبئة والبيع لمنتجات البتروكيماويات وخامات البلاستيك وكافة أنواع اللدائن.
- وذلك دون الإخلال بأحكام القوانين واللوائح والقرارات السارية، وبشرط استصدار التراخيص اللازمة لممارسة هذه الأنشطة. ويجوز للشركة أن تساهم أو تشارك بأي وجه من الوجوه في أومع الشركات وغيرها التي تزاول أعمالاً شبيهة بأعمالها أو التي قد تعاونها على تحقيق غرضها في مصر أو الخارج.

راس المال المرخص : ٥١٠٠ مليون جنيه مصرى

القيمة الاسمية للسهم: ٢ جنيه

رأس المال المصدر والمدفوع: ١٥١٢ مليون جنيه مصرى

تاريخ القيد: ٢٠٠٥/٣/١٩

عدد الأسهم المصدرة والمقيدة بالبورصة: ٦٣٠ مليون سهم عادى

السنة المالية للشركة: تبدأ من ١ يناير وتنتهى ٣١ ديسمبر من كل عام

تاريخ القيد: ١٩٩٧/١١/١٨

رقم القيد بالسجل التجارى: ١٤٥٤٠٤

مراقب حسابات الشركة: مكتب أحمد محمد أحمد سلطان – Eura Audit International

رقم القيد بالهيئة: ٢٩٩

تاريخ التعيين: ٢٠٢٤/٣/١٠

الجهاز المركزي للمحاسبات عن حصة المال العام

طاقة مصانع الشركة

- إنتاج الإيثيلين بطاقة إنتاجية ٣٠٠ ألف طن سنويا
- إنتاج البولى إيثيلين بطاقة إنتاجية ٢٢٥ ألف طن سنويا
- مرافق وتسهيلات بالطاقات اللازمة لتغطية احتياجات المشروعات الإنتاجية بالشركة
- إنتاج البيوتين-١ بطاقة انتاجية ١٠ الاف طن سنويا - إنتاج البوتاجاز بطاقة إنتاجية ٥٠ ألف طن سنويا بحد اقصى طبقا لمواصفات غازات ال تغذية.

هيكل المساهمون ونسبة ملكية أعضاء مجلس الإدارة:

النسبة تقريبى	عدد الأسهم	مساهمون يمتلكون ٥ % فأكثر
٢٠ %	١٥١٢٠٠٠٠٠	الشركة المصرية القابضة للبتروكيماويات
٢٠,٧٥ %	١٥٦٨٨٤٢١٢	صندوق التأمين الاجتماعى للعاملين بالقطاع الحكومى
١٢,٢٤ %	٩٢٥٦٠٧٥٥	صندوق التأمين الاجتماعى للعاملين بقطاع الأعمال العام والخاص
٦,٩٢ %	٥٢٣٣٨٤٦٣	شركة البتروكيماويات المصرية
٦,٩٢ %	٥٢٣٣٨٤٦٣	شركة الأهلي كابيتال القابضة
٦,٩٢ %	٥٢٣٣٨٤٦٣	بنك الاستثمار القومى
٧٣,٧٦ %	٥٥٧٦٦٠٣٥٦	الإجمالى

النسبة تقريبى	عدد الأسهم فى تاريخ إعداد القوائم المالية	ملكية أعضاء مجلس الإدارة فى أسهم الشركة
٢٠ %	١٥١٢٠٠٠٠٠	الشركة المصرية القابضة للبتروكيماويات
٢٠,٧٥ %	١٥٦٨٨٤٢١٢	صندوق التأمين الاجتماعى للعاملين بالقطاع الحكومى
١٢,٢٤ %	٩٢٥٦٠٧٥٥	صندوق التأمين الاجتماعى للعاملين بقطاع الأعمال العام والخاص
٦,٩٢ %	٥٢٣٣٨٤٦٣	شركة البتروكيماويات المصرية
٦,٩٢ %	٥٢٣٣٨٤٦٣	شركة الأهلي كابيتال القابضة
٦,٩٢ %	٥٢٣٣٨٤٦٣	بنك الاستثمار القومى
١,٨٥ %	١٤٠٢٢٣٤٢	شركة مصر للتأمين
١,٣٣ %	١٠٠٨٠٠٠٠	بنك ناصر الاجتماعى
٠,٠٠٦ %	٤٦١٩٥	الأستاذ / أحمد فايز عبد المحسن
٠,٠٠٠١ %	١٤٤٠	الأستاذ / ناهد محمود بدرى
٧٦,٩٦ %	٥٨١٨١٠٣٣٣	إجمالى ملكية أعضاء مجلس الإدارة

لا يوجد أسهم خزينة لدى الشركة .



أعضاء مجلس الإدارة
أولا: آخر تشكيل لمجلس الإدارة

تنفيذى	الشركة المصرية القابضة للبتر وكيمواويات	رئيس مجلس الإدارة والعضو المنتدب	المهندس / محمد محمد إبراهيم
غير تنفيذى	الشركة المصرية القابضة للبتر وكيمواويات	عضو	المهندس / محمد عبد المنعم
غير تنفيذى	شركة البتر وكيمواويات المصرية	عضو	كيميائى / أحمد محمد كامل موقع
غير تنفيذى	صندوق التأمين الإجتماعى للعاملين بالقطاع الحكومى	عضو	الأستاذ / إيهاب خاطر يونس محمد
غير تنفيذى	صندوق التأمين الإجتماعى للعاملين بالقطاع الحكومى	عضو	الأستاذ / محمد سعودي قطب السيد
غير تنفيذى	صندوق التأمين الاجتماعى للعاملين بقطاع الاعمال العام والخاص	عضو	الأستاذ / سامي عبد الهادي محمد عبد الله
غير تنفيذى	صندوق التأمين الاجتماعى للعاملين بقطاع الاعمال العام والخاص	عضو	الأستاذ / محمد عبد النبى قطب
غير تنفيذى	شركة الأهلئ كابيتال القابضة	عضو	الأستاذ / خالد يوسف عبد المجيد
غير تنفيذى	بنك الاستثمار القومى	عضو	الأستاذ / عبد الفتاح عبد المعز على
غير تنفيذى	مصر للتأمين	عضو	الأستاذ / رضا عبد الحافظ عبد المولى
غير تنفيذى	بنك ناصر الاجتماعى (من ذوي الخبرة)	عضو	الأستاذ / إيهاب حسن الليثى
غير تنفيذى	حصة الطرح العام	عضو	الأستاذ / حلمى صقر جاد شلبى
غير تنفيذى	حصة الطرح العام	عضو	الأستاذ / محمد مصطفى حسن



تغييرات مجلس الإدارة خلال العام

غير تنفيذي	حصة الطرح العام	عضو	الأستاذ / أحمد فايز عبد المحسن عبد ربه
غير تنفيذي	حصة الطرح العام	عضو	الأستاذة / ناهد محمود بدري

آخر تشكيل للجنة المراجعة :

الإسم	الصفة	جهة التمثيل
محاسب / حلمى صقر جاد شلبي	رئيس اللجنة	مساهمون آخرون (طرح عام)
الأستاذ / محمد مصطفى حسن	عضو	مساهمون آخرون (طرح عام)
الأستاذ / عبد الفتاح عبد العزيز على	عضو	بنك الاستثمار القومى
الأستاذ / سامي عبد الهادي محمد عبد الله	عضو	صندوق التأمين الإجتماعى للعاملين بقطاع الاعمال العام والخاص
الأستاذ / محمد سعودى قطب	عضو	صندوق التأمين الإجتماعى للعاملين بالقطاع الحكومى
الأستاذ / خالد يوسف عبد المجيد	عضو	شركة الاهلى كابيتال
محاسب / خالد صلاح الدين البسومى	مقررا	

أختصاصات لجنة المراجعة والمهام الموكلة لها :

تختص لجنة المراجعة المشكلة بالشركة بمهامها المذكورة بالمادة رقم (٣٧) من قواعد قيد واستمرار قيد وشطب الاوراق المالية بالبورصة المصرية.

أعمال اللجنة خلال الفترة من ٢٠٢٤/١/١ حتى ٢٠٢٤/٣/٣١

٢	عدد مرات إنعقاد لجنة المراجعة
نعم	هل تم عرض تقارير اللجنة على مجلس الإدارة
نعم	هل تضمنت تقارير اللجنة ملاحظات جوهرية وجب معالجتها
نعم	هل قام مجلس الإدارة بمعالجة الملاحظات الجوهرية



Sidpec
Sidi Kerir Petrochemicals Co.

تقرير مجلس الإدارة

أولاً: تطور الإنتاج والمبيعات
خلال الفترة يناير – مارس ٢٠٢٤

١- الإنتاج:

❖ **المنتجات الأساسية:**

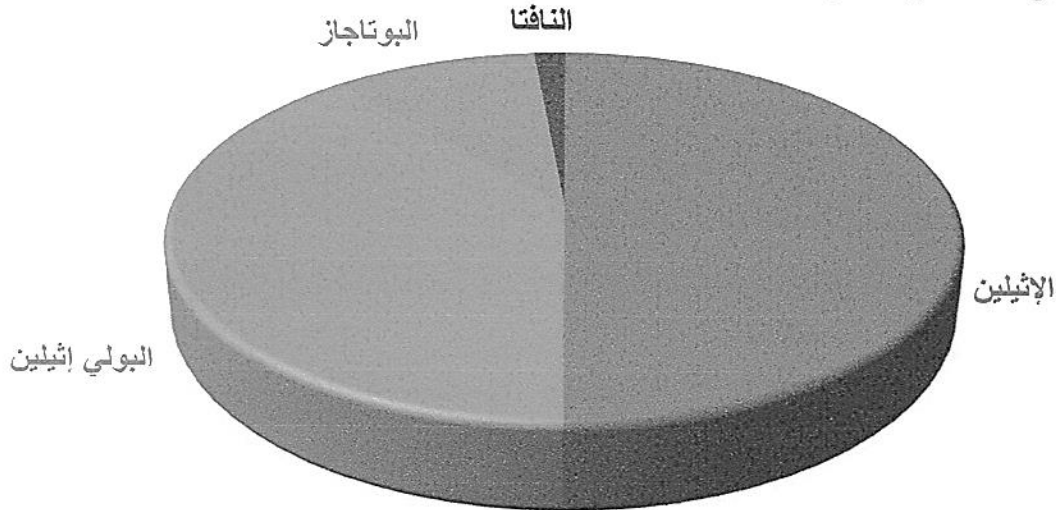
إنتاج الإيثيلين: بكمية ٦٦ ألف طن بنسبة تحقيق تصل إلى ١٠٠٪ من المستهدف شاملاً احتياجات شركة البتروكيماويات المصرية بكمية ١١ ألف طن طبقاً لمواصفات غازات التغذية المتاحة والموردة من شركة جاسكو.

إنتاج البولي إيثيلين: بكمية ٥١ ألف طن بنسبة تحقيق تصل إلى ١٠٢٪ من المستهدف.

❖ **المنتجات الثانوية:**

إنتاج البوتاجاز غير المعالج: بكمية ١٣ ألف طن بنسبة تحقيق تصل إلى ١٦٣٪ من المستهدف طبقاً لمواصفات غازات التغذية بالإضافة إلى رواجع من شركة إيثيدكو.

إنتاج نافتا عالية الأوكتان: بكمية ٢ آلاف طن تقريباً من قاع برج فصل البيوتان كمنتج ثانوي بنسبة تحقيق تصل إلى ١٦٧٪ من المستهدف.



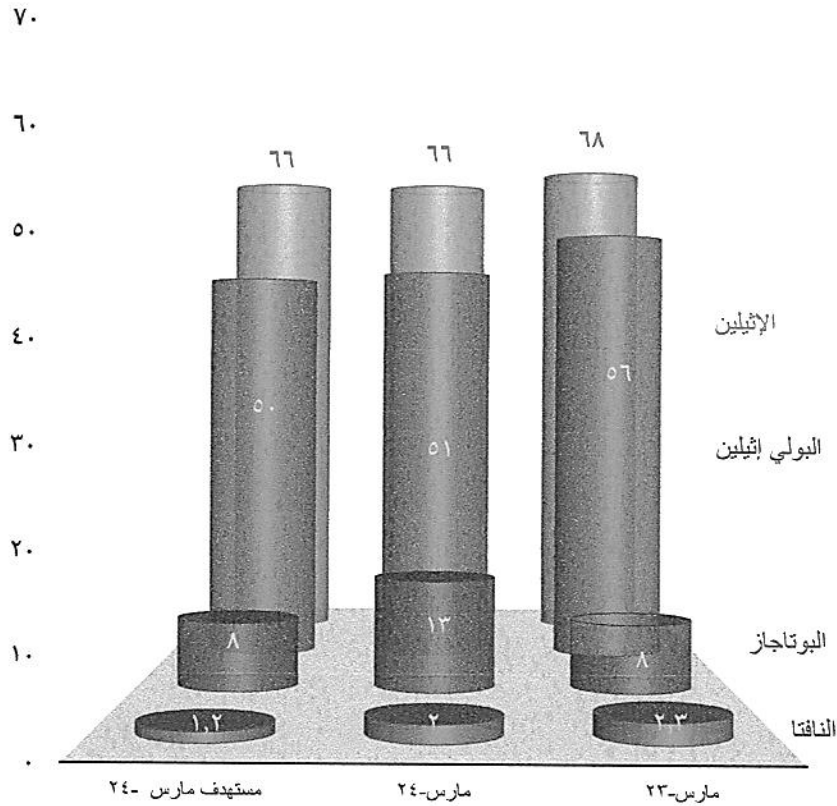


ويوضح الجدول التالي تطور الإنتاج مقارناً بالمستهدف وبالعالم السابق:

الوحدة: ألف طن

معدل النمو %	نسبة تحقيق المستهدف %	فعلي مارس ٢٠٢٣	فعلي مارس ٢٠٢٤	مستهدف مارس ٢٠٢٤	البيان
					المنتجات الأساسية:
٢-	١٠٠	٦٨	٦٦	٦٦	- الإيثيلين
٩-	١٠٢	٥٦	٥١	٥٠	- البولي إيثيلين
					المنتجات الثانوية: *
٦٣	١٦٣	٨	١٣	٨	- بوتاجاز غير معالج
١٣-	١٦٧	٢,٣	٢	١,٢	- نافتا عالية الأوكتان

*طبقاً لمواصفات لغازات التغذية.



٢ - المبيعات:

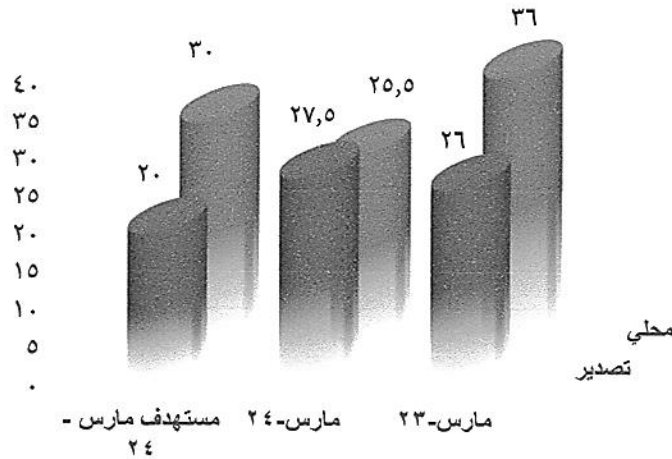
تم تحقيق ما يلي:

- ❖ تسويق ٥٣ ألف طن من البولي إيثيلين عالي الكثافة ومنخفض الكثافة الخطي بنسبة ١٠٦٪ من المستهدف.
- تصدير ٢٧,٥ ألف طن بولي إيثيلين بجميع تطبيقاته بنسبة ١٣٨٪ من المستهدف.
- بيع ٢٥,٥ ألف طن بولي إيثيلين بجميع تطبيقاته إلى السوق المحلي بنسبة ٨٥٪ من المستهدف.
- ❖ توفير متطلبات شركة البتر وكيموايات المصرية من الإيثيلين بكمية قدرها ١١ ألف طن بنسبة ١١٠٪ من المستهدف.
- ❖ بيع ١٤ ألف طن من البوتاجاز غير المعالج إلى شركة جاسكو بنسبة ١٧٥٪ من المستهدف وبيع ٢ آلاف طن من النافثا غير المعالجة إلى شركة أنربك بنسبة ١٦٧٪ من المستهدف.
- ❖ ويوضح الجدول التالي تطور المبيعات مقارناً بالمستهدف وبالعالم السابق:

البولي إيثيلين:

الوحدة: ألف طن

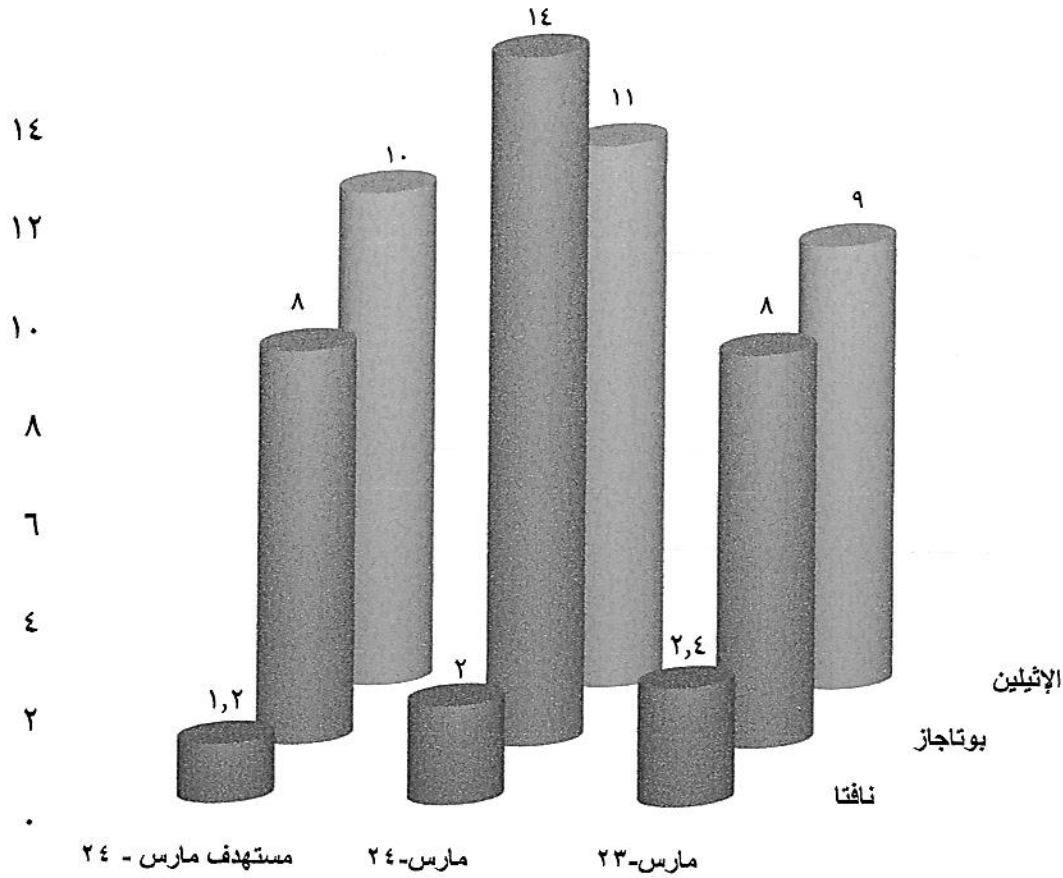
البيان	مستهدف مارس ٢٠٢٤	فعلي مارس ٢٠٢٤	فعلي مارس ٢٠٢٣	نسبة تحقيق المستهدف %	معدل النمو %
- تصدير	٢٠	٢٧,٥	٢٦	١٣٨	٦
- محلي	٣٠	٢٥,٥	٣٦	٨٥	٢٩-
- إجمالي	٥٠	٥٣	٦٢	١٠٦	١٥-



الإيثيلين والبوتاجاز:

الوحدة: ألف طن

معدل النمو %	نسبة تحقيق المستهدف %	فعلي مارس ٢٠٢٣	فعلي مارس ٢٠٢٤	مستهدف مارس ٢٠٢٤	البيان
٢٢	١١٠	٩	١١	١٠	- إيثيلين
٧٥	١٧٥	٨	١٤	٨	- بوتاجاز غير معالج
١٧-	١٦٧	٢,٤	٢	١,٢	- نافتا عالية الأوكتان





ثانياً: المصروفات

بلغت جملة المصروفات خلال الفترة يناير - مارس ٢٠٢٤ مبلغ ٢٩١٦ مليون جنيه.

أ- المواد والمهمات:

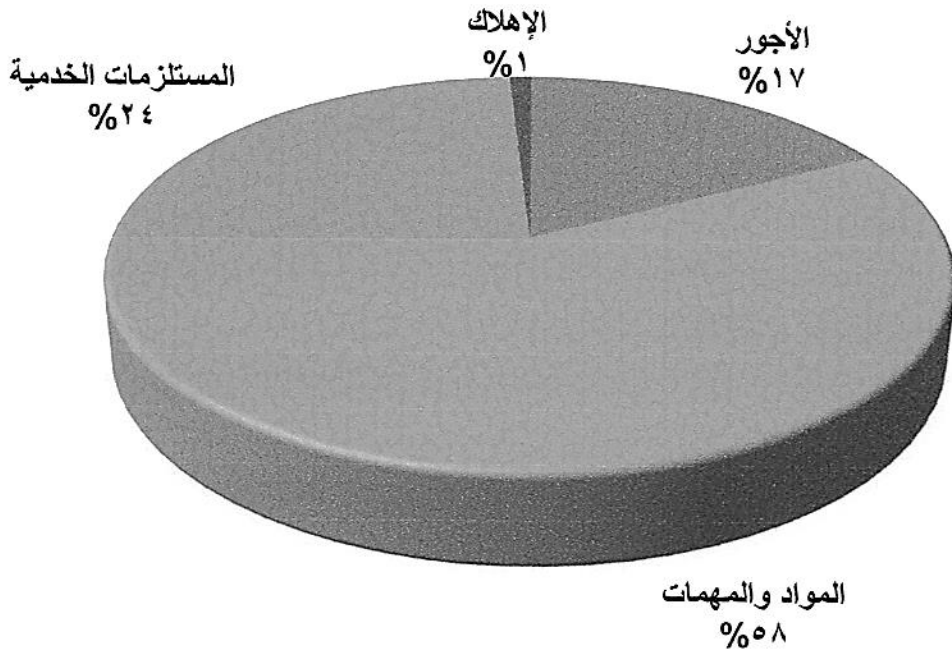
بلغت جملة المواد والمهمات ١٦٧٨ مليون جنيه يناير - مارس ٢٠٢٤ مقارنة بفعلي يناير - مارس ٢٠٢٣ وقدره ١٣٤٩ مليون جنيه.

ب- الأجور:

بلغت جملة الأجور ٥٠٣ مليون جنيه يناير - مارس ٢٠٢٤ مقارنة بفعلي يناير - مارس ٢٠٢٣ وقدره ٤١٧ مليون جنيه نتيجة الزيادة الطبيعية في الأجور وتطبيق القرارات السيادية.

ج- المستلزمات الخدمية:

بلغت جملة المستلزمات الخدمية بدون الإهلاك ٧٠٦ مليون جنيه يناير - مارس ٢٠٢٤ مقارنة بالفعلي يناير - مارس ٢٠٢٣ وقدره ٣٨٠ مليون جنيه.





ثالثاً: نتائج الأعمال

الآتي قائمة الدخل عن الفترة من ٢٠٢٤/١/١ حتى ٢٠٢٤/٣/٣١ والتي يتضح منها تحقيق صافي ربح قدره ٥٥٩,٤٧٣ مليون جنيه وبيانها كالاتي:-

القيمة ألف جنيه

يناير / مارس ٢٠٢٣	يناير / مارس ٢٠٢٤	البيان
٣٦١٤٩١٥	٣٤٦٥٩٠١	المبيعات / الإيرادات
٢٥٧٧٨٨٢	٢٦٩١٧٩١	(-) تكلفة المبيعات
١٠٣٧٠٣٣	٧٧٤١١٠	مجمل الربح
		يخصم:
٣٨٢٦٨	٥٢١٣٩	مصروفات بيع وتوزيع
١١٧٨٥٨	١٩١١٣٤	مصروفات إدارية وعمومية
٦٦٥٧	٢٣٤٦٠	مخصصات مكونة (خسائر ائتمانية محتملة)
١٠٥٩٠	٩٥١١	مصروفات أخرى
٣١٣٧٣	٤٢٩٥٣	فوائد ومصاريف تمويلية
٢٣٢٦٧٢	٠	فروق تقييم عملة
٤٣٧٤١٨	٣١٩١٩٧	
		يضاف:
٣٦٥٢	١١١٥٨٧	الدخل من الاستثمار
٥٢٩٩	١١١٧٠	إيرادات تشغيل أخرى
٧٣٣	١٨٠٣	إيرادات متنوعة
٦١٧٦١	١٢١٦٠٢	فوائد دائنة
٠	٢١٣٧	فروق تقييم عملة
٧١٤٤٥	٢٤٨٢٩٩	
٦٧١٠٦٠	٧٠٣٢١٢	صافي الربح / خسارة عن الفترة قبل الضريبة
		يخصم:
١٥١٥١٥	١٤٢٨٤٣	ضريبة الدخل
(٥٢٢)	٨٩٥	الضريبة المؤجلة
١٥٠٩٩٣	١٤٣٧٣٩	الضريبة واجبة الخصم
٥٢٠٠٦٧	٥٥٩٤٧٣	صافي الربح / خسارة عن الفترة بعد الضريبة
٠,٦٢	٠,٦٦	نصيب السهم / جنيه

التعليق على نتائج الأعمال:

- صافى مبيعات:

بلغ صافى المبيعات خلال يناير - مارس ٢٠٢٤ مبلغ ٣٤٦٦ مليون جنيه مقارنة بمبلغ ٣٦١٥ مليون جنيه خلال يناير - مارس ٢٠٢٣ وقد تضمن صافى المبيعات مبلغ ١١٩ مليون جنيه قيمة مبيعات خامات البلاستيك المستوردة من الخارج.

- تكلفة المبيعات:

بلغت تكلفة المبيعات خلال يناير - مارس ٢٠٢٤ مبلغ ٢٦٩٢ مليون جنيه مقارنة بمبلغ ٢٥٧٨ مليون جنيه خلال يناير - مارس ٢٠٢٣ وقد تضمنت تكلفة المبيعات مبلغ ٧٢ مليون جنيه تكلفة شراء خامات البلاستيك المستوردة من الخارج.

- مجمل الربح:

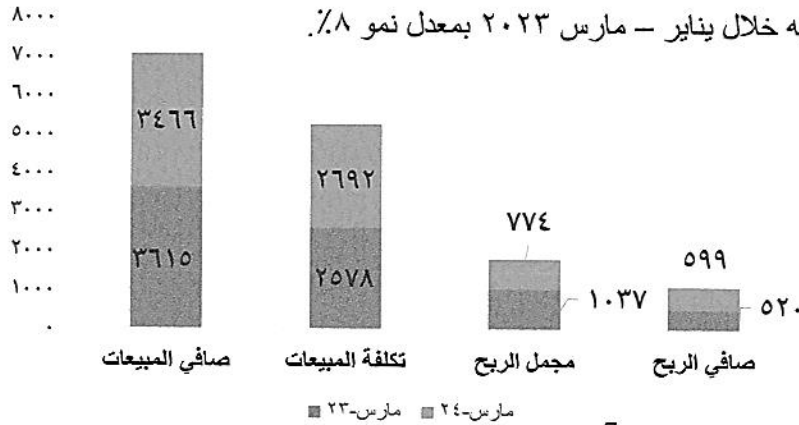
بلغ مجمل الربح خلال يناير - مارس ٢٠٢٤ مبلغ ٧٧٤ مليون جنيه مقارنة بمبلغ ١٠٣٧ مليون جنيه خلال يناير - مارس ٢٠٢٣.

- صافى الربح:

بخصم مصروفات البيع والتوزيع والمصروفات الإدارية والعمومية والمصاريف التشغيلية الأخرى والمخصصات وإضافة الإيرادات الأخرى أظهرت نتائج الأعمال ما يلي:

صافى ربح قبل الضريبة مبلغ ٧٠٣ مليون جنيه خلال يناير - مارس ٢٠٢٤ مقارنة بمبلغ ٦٧١ مليون جنيه خلال يناير - مارس ٢٠٢٣ وقد تضمن صافى ربح قبل الضريبة مبلغ ٤٧ مليون جنيه عن مبيعات خامات البلاستيك المستوردة من الخارج وبخصم ضريبة الدخل والالتزامات الضريبية المؤجلة بلغ صافى الربح بعد الضريبة مبلغ ٥٥٩

مليون جنيه مقارنة بمبلغ ٥٢٠ مليون جنيه خلال يناير - مارس ٢٠٢٣ بمعدل نمو ٨٪.



- ربحية السهم:

البيان	القيمة بالجنيه
ربحية السهم	٠,٦٦



Sidpec
Sidi Kerir Petrochemicals Co.

تقرير مراقب الحسابات

تقرير فحص محدود للقوائم المالية الدورية

إلى السادة / أعضاء مجلس إدارة شركة سيدى كيرير للبتروكيماويات (سيدبك) "شركة مساهمة مصرية"
المقدمة

قمنا بأعمال الفحص المحدود للميزانية المرفقه لشركة سيدى كيرير للبتروكيماويات (سيدبك) (شركة مساهمة مصرية) في ٣١ مارس ٢٠٢٤ وكذا قوائم الدخل والدخل الشامل والتغير فى حقوق الملكية والتدفقات النقدية المتعلقة بها عن الثلاثة أشهر المنتهية في ذلك التاريخ، وملخصاً للسياسات المحاسبية الهامة وغيرها من الإيضاحات المتممة الأخرى. والإدارة هي المسؤولة عن إعداد القوائم المالية الدورية هذه والعرض العادل والواضح لها طبقاً لمعايير المحاسبة المصرية، وتتحصر مسئوليتنا في إبداء إستنتاج على القوائم المالية الدورية فى ضوء فحصنا المحدود لها.

نطاق الفحص المحدود

قمنا بفحصنا المحدود طبقاً للمعيار المصرى لمهام الفحص المحدود رقم (٢٤١٠) "الفحص المحدود للقوائم المالية الدورية لمنشأة والمؤدى بمعرفة مراقب حساباتها". يشمل الفحص المحدود للقوائم المالية الدورية عمل إستفسارات بصورة أساسية من أشخاص مسئولين عن الأمور المالية والمحاسبية، وتطبيق إجراءات تحليلية، وغيرها من إجراءات الفحص المحدود. وبقل الفحص المحدود جوهرياً فى نطاقه عن عملية مراجعة تتم طبقاً لمعايير المراجعة المصرية، وبالتالي لا يمكننا الحصول على تأكيد باننا منسحب على دراية بجميع الأمور الهامة التى قد ينم إكتشافها فى عملية مراجعة، وعليه فنحن لا نبدى رأى مراجعة على هذه القوائم المالية.

الإستنتاج:

وفى ضوء فحصنا المحدود لم ينم إلى علمنا ما يجعلنا نعتقد أن القوائم المالية الدورية المرافقة لا تعبر بعدالة ووضوح فى جميع جوانبها الهامة عن المركز المالى للمنشأة فى ٢٠٢٤/٣/٣١ وعن أدائها المالى وتدفقاتها النقدية عن الثلاثة أشهر المنتهية فى ذلك التاريخ طبقاً لمعايير المحاسبة المصرية.
ومع عدم اعتبار ذلك تحفظاً:

١. لم يتم الانتهاء من تسجيل المساحة - ٧٠ - فدان عن الحصة العينية المقدمة من شركة البتروكيماويات المصرى، كما لم يتم حسم النزاع حول مساحة ١٩ فدان، المشتراه خلال عام ٢٠٠٤.
٢. لم يتم إعادة دراسة الجدوى لمشروع البروبيلين والبالغ تكلفته بالإيضاح رقم (٣) والبالغة نحو ٢٨٢ مليون جنيه بعد إستبعاد مشروع البولي بروبيلين.
٣. لم يتم تقييم إستثمارات الشركة طويلة الأجل وفقاً لمتطلبات معيار المحاسبة المصرى رقم (٤٧).

تحريراً فى : ٢٠٢٤/٠٥/٣٠

مراقب الحسابات

أحمد سلطان
س.م.م ٣٤٠٧

زميل جمعية الضرائب المصرية

سجل الهيئة العامة للرقابة المالية ٢٩٩

رقم قيد البنك المركزي المصرى ٢٧٤

رقم قيد الجهاز المركزى للمحاسبات ١٢٩١

عضو جمعية المحاسبين القانونيين المعتمدين الدولية

مكتب أحمد سلطان وشركاه

عضو مجموعة Eura Audit International





تقرير الفحص المحدود

للقوائم المالية الدورية

لشركة سيدى كرير للبتر وكيمياويات (سيدبك)

في ٢٠٢٤/٣/٣١

إلى السادة / أعضاء مجلس إدارة شركة سيدى كرير للبتر وكيمياويات (سيدبك)

"شركة مساهمة مصرية"

المقدمة:

قمنا بأعمال الفحص المحدود لقائمة المركز المالي لشركة سيدى كرير للبتر وكيمياويات (سيدبك) في ٢٠٢٤/٣/٣١ بإجمالي أصول بلغت نحو ١٢,١٢٢ مليار جنيه وكذا قائمة الدخل عن الفترة المنتهية في ذات التاريخ بصافي ربح (بعد الضريبة) بنحو ٥٥٩,٤٧٣ مليون جنيه وكذا قوائم الدخل الشامل والتدفقات النقدية والتغير في حقوق الملكية عن الثلاثة أشهر المنتهية في ذات التاريخ وملخصا للسياسات المحاسبية الهامة وغيرها من الإيضاحات المتممة الأخرى.

وإدارة الشركة هي المسؤولة عن إعداد القوائم المالية الدورية هذه والعرض العادل والواضح لها طبقا لمعايير المحاسبة المصرية وفي ضوء القوانين المصرية السارية، وتتنحصر مسئوليتنا في ابداء استنتاج على القوائم المالية الدورية في ضوء فحصنا المحدود لها.

نطاق الفحص المحدود:

قمنا بفحصنا المحدود طبقا للمعيار المصري لمهام الفحص المحدود رقم (٢٤١٠) "الفحص المحدود للقوائم المالية الدورية لمنشأة والمؤدى بمعرفة مراقب حساباتها" ويشمل الفحص المحدود للقوائم المالية الدورية عمل استفسارات بصورة أساسية من أشخاص مسئولين عن الأمور المالية والمحاسبية، وتطبيق إجراءات تحليلية وغيرها من إجراءات الفحص المحدود ونقل الفحص المحدود جوهريا في نطاقه عن عملية مراجعة تتم طبقا لمعايير المراجعة المصرية وبالتالي لا يمكننا الحصول على تأكيد بأننا سنصبح على دراية بجميع الأمور الهامة التي قد يتم اكتشافها في عملية مراجعة، وعليه فنحن لا نبدي رأي مراجعة على هذه القوائم المالية.

أساس ابداء استنتاج متحفظ:

لم يتم تقييم الاستثمارات طويلة الأجل البالغة نحو ٢,٥٦١ مليار جنيه في ٢٠٢٤/٣/٣١ وفقاً لمتطلبات معيار المحاسبة المصري رقم (٤٧) الأدوات المالية رغم وجود تمثيل للشركة بمعظم مجالس إدارات الشركات وتبلغ نسبة المساهمة في معظمها ٢٠٪ و ٢٨٪ مما قد يشير إلى وجود نفوذ مؤثر على سياسات الشركة . يتعين الالتزام بما ورد بالمعيار.



- تضمن المخزون نحو ٨,٢٠١ مليون جنيه أصناف راكدة بالإضافة الى نحو ٥,٥٨٧ مليون جنيه أصناف قطع غيار وكيمياويات منتهية الصلاحية مستغنى عنها.

يتعين اتخاذ اللازم نحو تلك الأصناف الراكدة والمستغنى عنها بما هو في صالح الشركة ودراسة الانخفاض في قيمتها.

- حساب الضريبة المؤجلة بناء على الفروق بين الإهلاك الضريبي والإهلاك المحاسبي وصحتها الفروق بين القيمة الدفترية للأصول أو الالتزامات في قائمة المركز المالي والأساس الضريبي لهذه الأصول و الالتزامات وفقاً لمعيار رقم (٢٤) ضرائب الدخل فقرة (٥) .

يتعين الالتزام بما ورد بالمعيار.

- لم نواف بدراسة معتمدة لمواجهة كافة الالتزامات المحتملة عن الدعاوى القضائية المرفوعة ضد الشركة ولم يتم تكوين أي مخصص لمقابلتها.

يتعين إعداد تلك الدراسة وتكوين المخصص المناسب.

الاستنتاج المتحفظ:

وفي ضوء فحصنا المحدود وباستثناء ما جاء في الفقرات السابقة لم ينم إلى علمنا ما يجعلنا نعتقد أن القوائم المالية الدورية المشار إليها أعلاه لا تعبر بعدالة ووضوح في جميع جوانبها الهامة عن المركز المالي لشركة سيدي كيرير للبترولوكيمياويات في ٢٠٢٤/٣/٣١ وعن أدائها المالي وتدفقاتها النقدية عن الثلاثة أشهر المنتهية في ذات التاريخ طبقاً لمعايير المحاسبة المصرية وفي ضوء القوانين المصرية السارية.

ومع عدم اعتبار ذلك تحفظاً فقد تبين ما يلي:

- عدم الانتهاء من تسجيل نحو ٧٠ فدان من الحصة العينية المقدمة من شركة البترولوكيمياويات المصرية البالغة نحو ١٨٠ فدان المشتراة منذ عام ١٩٩٦.

بالإضافة لعدم حسم النزاع حول مساحة ١٤ فدان و ١٦ قيراط و ٢٣ سهم (لم نواف بالشهادات الخاصة بها) والصادر بشأنها أحكام ضد الشركة في الدعوى رقم ٧٥/١٢٤٦ ف بنزع الأرض و تسليمها للمدعين وتم الطعن على ذلك الحكم و تضمن بعدم قبول الطعن وقامت الشركة برفع عدة دعاوي بهذا الشأن (متداولة).

نوصى بالعمل على سرعة الانتهاء من تسجيل تلك الأراضي وكذلك حسم النزاع حول ملكية الأرض الصادر بشأنها أحكام وما يترتب على ذلك من آثار.

- وجود أراضي غير مستغلة بمساحة ١٢٥ فدان تتمثل في (٧٩ فدان أراضي مشتراه من الإسكندرية فاير منذ ٢٠١٩، ٤٦ فدان مشتراه منذ ٢٠٠٤).

يتعين العمل على الاستغلال الأمثل للأراضي المملوكة للشركة.



- تضمن حساب مشروعات تحت التنفيذ نحو ٢٨١,٦ مليون جنيه قيمة ما تم صرفه على مشروع البروبيلين والمرافق الخاصة بها منذ ٢٠١٧. وقد تضمنت الدفعات المقدمة نحو ٩ مليون جنيه مسددة لشركة UOP (رخصة مشروع البروبيلين) وقد تم تأجيل تنفيذ المشروع الى حين إعادة الدراسة منذ أكثر من عام وهو ما لم يتم حتى تاريخه.

يتعين سرعة الانتهاء من إعادة دراسة المشروع والعمل على استغلاله للاستفادة منه ودراسة أثر ذلك على الاضمحلال.

- بلغ رصيد حساب الأطراف ذات العلاقة المدين في ٢٠٢٤/٣/٣١ نحو ٢,٥٩٧ مليار جنيه وقد تضمن هذا الحساب مبالغ مستحقة يرجع بعضها لسنوات سابقة على الهيئة المصرية العامة للبترول, شركة استيرنكس , شركة ايثيدكو نحو ١,٣٣٤ مليار جنيه , ١٢١,٨٣٠ مليون جنيه , ٥١,٨٣٤ مليون جنيه على الترتيب .
يتعين اتخاذ اللازم نحو تحصيل و تسوية تلك المبالغ .

القاهرة في: ٢٠٢٤/٥/٣٠

مدير عام

نائب مدير الإدارة

أحمد عبد الحكيم جاد
(محاسب/ أحمد عبد الحكيم جاد)

وكيل الوزارة

نائب أول مدير الإدارة

محمد أحمد الشربيني
(محاسب/ محمد أحمد الشربيني)

يعتمد،،،،،

وكيل أول الوزارة

مدير الإدارة

محمد سيد راغب
(محاسب/ محمد سيد راغب)



Sidpec
Sidi Kerir Petrochemicals Co.

القوائم المالية في ٢٠٢٤/٣/٣١

القيمة جنية	٢٠٢٤/٣/٣١	٢٠٢٣/١٢/٣١	ايضاح رقم
جنيه مصرى			
١ ١٧٩ ٦٣٠ ٨٤٢	١ ١٦٨ ٠٦٢ ٤٤٤		١
١ ٦٧٠ ٩٩٥	١ ٢٣٠ ١٥٠		٢
٥٠١ ٩٥٩ ٧٩٢	٥٩٤ ١٣١ ٩٣٩		٣
١٣ ٣٩٦ ٢١٤	١٣ ٣٩٦ ٢١٤		٤
٢ ٢١٣ ٨٣٨ ٢٦٩	٢ ٥٠٣ ٧٩٦ ٢٧٦		٥
٣ ٩١٠ ٤٩٦ ١١٢	٤ ٢٨٠ ٦١٧ ٠٢٣		
١ ٣٣٦ ٣٤١ ٣٦٢	١ ٦٨٨ ٤٠٦ ٦١٧		٦
٣٠٤ ٦٣٢ ٦٢٤	٣٠٤ ٧٨٠ ٣٦٢		٧
١ ٤٤٢ ٠٥٨ ٢٤٠	٢ ٥٩٧ ٠٥٥ ٠٦٣		٨
٤٣ ٣٣٤ ٣٤٣	٣١ ٩٨٦ ٤٠٨		٩
٧٦٦ ٧٢٨ ١٦١	٦٤٣ ١٠١ ٤٢٥		١٠
٢ ٣١١ ٣٨٣ ٢٨٣	١ ٣٣٤ ٧٧٩ ٥٤٦		١١
٦٨٤ ٩٧٧ ٨٤١	١ ٢٤١ ١٨٦ ٤٠٥		١٢
٦ ٨٨٩ ٤٥٥ ٨٥٤	٧ ٨٤١ ٢٩٥ ٨٢٦		
١٠ ٧٩٩ ٩٥١ ٩٦٦	١٢ ١٢١ ٩١٢ ٨٤٩		
١ ٥١٢ ٠٠٠ ٠٠٠	١ ٥١٢ ٠٠٠ ٠٠٠		١٣
-	٣٠٢ ٤٠٠ ٠٠٠		
٦٣٠ ٠٠٠ ٠٠٠	٧٥٦ ٠٠٠ ٠٠٠		
١ ٥٢٠ ٣٥٠ ٣٢٣	٢ ٢٣٠ ٤١٧ ٢٥٦		١٤
-	(٤٤٤ ٢٩٦ ٧٦٥)		
١١٨ ٩٩٨ ٦٦٢	٢٤٥ ٣٦٥ ٨٥٣		
٢ ٤٥٨ ٦٩٧ ١٤٦	٥٥٩ ٤٧٣ ٤١٢		
٦ ٢٥٠ ٠٤٦ ١٣١	٥ ١٦١ ٣٥٩ ٧٥٦		
٨٢٨ ٩٤٣ ٥٧١	١ ٢٧٢ ٣٩٤ ٦٨٥		١٩
١ ٠٣٠ ٣٤٠	١ ٠٣٠ ٣٤٠		
٢٤٦ ٠٠٠ ٠٠٠	٢٤٦ ٠٠٠ ٠٠٠		١٥
١٩٦ ٣٨٢ ١٨٣	١٩٧ ٢٧٦ ٩٤٥		١٦
١ ٢٧٢ ٣٥٦ ٠٩٤	١ ٧١٦ ٧٠١ ٩٧٠		
٣٢٥ ٠٧٥ ٥٦٢	٣٧٨ ٣٣٥ ٩٢٤		١٩
٦٧١ ٢٢٩ ٨٥٧	١ ١١٥ ٩٣٥ ٢١٩		١٩
٩٨٨ ٦٢٠	٧٦١ ٤٣٦		
٩٦ ٠٦٤ ٧٥٣	١٤٧ ٩٩٧ ٥٣٩		
٦٥٦ ٠٥٩ ٣٦٠	١ ٠٠٨ ٧٤٢ ٤٧٥		١٧
٧٩٢ ٦١٨ ٧٥٥	٢ ٤٤٩ ٢٣٤ ٧١١		١٨
٧٣٥ ٥١٢ ٨٣٤	١٤٢ ٨٤٣ ٨١٩		
٣ ٢٧٧ ٥٤٩ ٧٤١	٥ ٢٤٣ ٨٥١ ١٢٣		
١٠ ٧٩٩ ٩٥١ ٩٦٦	١٢ ١٢١ ٩١٢ ٨٤٩		

الاصول غير المتداولة
 الاصول الثابتة (بالصافي)
 اصول حق الانتفاع
 مشروعات تحت التنفيذ
 استثمار عقارى
 استثمارات طويلة الاجل
 اجمالى اصول طويله الاجل
 الاصول المتداولة
 المخزون
 عملاء ومديون و اوراق قبض
 اطراف ذوى علاقة (ارصدة مدينة)
 دفعات مقدمة
 حسابات مدينة اخرى
 استثمارات قصيرة الاجل
 النقدية بالبنوك و لدى البنوك
 اجمالى الاصول المتداولة
 اجمالى الاصول
 حقوق الملكية
 رأس المال المصدر والمدفوع
 المجنب تحت حساب زيادة راس المال
 احتياطي قانوني
 احتياطات أخرى
 فروق ترجمة تغيرات أسعار صرف العملات الأجنبية
 الأرباح المرحلة
 أرباح الفترة / العام
 اجمالى حقوق الملكية
 الألتزامات غير المتداولة
 قسروض
 التزام تأجير تمويلي
 مخصصات طويلة الاجل
 الضريبة المؤجلة
 اجمالى الألتزامات طويلة الاجل
 الألتزامات المتداولة
 قسروض
 تسهيلات قصيرة الاجل
 التزام تأجير تمويلي
 الموردين
 اطراف ذوى علاقة (ارصدة دائنة)
 حسابات دائنة أخرى
 ضرائب دخل
 اجمالى الألتزامات المتداولة
 اجمالى حقوق الملكية و الألتزامات
 الايضاحات المرفقة جزء لا يتجزأ من هذه القوائم المالية.

مهندس / محمد إبراهيم
 رئيس مجلس الإدارة والعضو المنتدب

محاسب / محمد على البربرى
 قائم بأعمال مساعد رئيس الشركة
 للشئون المالية والإقتصادية

محاسب / محمد فتحى عامر
 مدير عام المراقبة المالية

مراقب الحسابات





قائمة الدخل عن الفترة المالية المنتهية في ٣١ مارس ٢٠٢٤

الفترة المالية	الفترة المالية	ايضاح
من ٢٠٢٣/١/١	من ٢٠٢٤/١/١	رقم
حتى ٢٠٢٣/٣/٣١	حتى ٢٠٢٤/٣/٣١	جنيه مصرى
٣٦١٤٩١٥١٥٤	٣٤٦٥٩٠١٠٩٤	(١-٢٠) صافي المبيعات
٢٥٧٧٨٨٢١٤٤	٢٦٩١٧٩١٥٧٩	(١-٢١) يخصم: إجمالي تكلفة المبيعات
١٠٣٧٠٣٣٠١٠	٧٧٤١٠٩٥١٥	مجمل الربح
٣٨٢٦٨٠١٦	٥٢١٣٨٥٨٠	(٢-٢١) يخصم: مصروفات تسويقية
١١٧٨٥٧٥٤٧	١٩١١٣٣٣٣٩	(٣-٢١) مصروفات إدارية و عمومية
٦٦٥٧١٥٢	٢٣٤٦٠٢٩٧	(٤-٢١) مخصصات مكونة
١٠٥٩٠٢٥٥	٩٥١١٠٩٦	(٥-٢١) مصروفات أخرى
٣١٣٧٢٧٢٤	٤٢٩٥٣٣١١	(٦-٢١) فوائد ومصاريف تمويلية
٢٣٢٦٧٢٠٧٠	٠	(٧-٢١) فروق تقييم عملة
٤٣٧٤١٧٧٦٤	٣١٩١٩٦٦٢٢	
٣٦٥١٧٦٤	١١١٥٨٧١٣٤	(٢-٢٠) يضاف: الدخل من الاستثمار
٥٥٥٦٩٥٨	١١١٧٠٣٧٤	(٣-٢٠) إيرادات تشغيل أخرى
٧٣٢٧٦١	١٨٠٣٢١١	(٤-٢٠) إيرادات متنوعة
٦١٧٦٠٧٩٠	١٢١٦٠١٦٢٨	(٥-٢٠) فوائد دائنة
٠	٢١٣٦٧٥٦	(٦-٢٠) فروق تقييم عملة
٧١٧٠٢٢٧٣	٢٤٨٢٩٩١٠٢	
٦٧١٣١٧٥١٩	٧٠٣٢١١٩٩٥	صافي الربح / خسائر قبل ضريبة الدخل
١٥١٥١٤٨٢٨	١٤٢٨٤٣٨١٨	ضريبة الدخل
٥٢٢٠٠٤٠	٨٩٤٧٦٢	ضريبة مؤجلة
٥٢٠٣٢٤٦٩٥	٥٥٩٤٧٣٤١٣	صافي الربح / خسائر بعد ضريبة الدخل
٠,٦٢	٠,٦٦	نصيب السهم في أرباح العام

الإيضاحات المرفقة جزء لا يتجزأ من هذه القوائم المالية .

مهندس / محمد إبراهيم

رئيس مجلس الإدارة والعضو المنتدب

مراقب الحسابات

محاسب / محمد عدلي البريري

قائم بأعمال مساعد رئيس الشركة

للشؤون المالية والإقتصادية



محاسب / محمد فتحي عامر

مدير عام المراقبة المالية



القيمة ألف جنيه

الفترة المالية

من ٢٠٢٣/١/١

حتى ٢٠٢٣/٣/٣١

الف جنيه مصري

٥٢٠ ٣٢٥

الفترة المالية

من ٢٠٢٣/١/١

حتى ٢٠٢٤/٣/٣١

الف جنيه مصري

٥٥٩ ٤٧٣

صافي ربح الفترة بعد الضريبة

بنود الدخل الشامل الاخر:

فروق التقييم الناتجة عن ترجمة الارصدة بالعملات الاجنبية

إجمالي الدخل الشامل عن الفترة

الايضاحات المرفقة جزء لا يتجزأ من هذه القوائم المالية .

-

٥٢٠ ٣٢٥

(٤٤٤ ٢٩٧)

١١٥ ١٧٧

القيمة جنية	٢٠٢٤/٣/٣١	٢٠٢٣/٣/٣١
<u>جنيه مصرى</u>	<u>جنيه مصرى</u>	
٦٧١ ٠٥٩ ٧١٩	٧٠٣ ٢١١ ٩٩٣	
١٩ ٤٨٧ ٧٧٥	٢٩ ٤٨٣ ٣٤٨	
٣ ٨٨٨ ٦٥٢	٢٣ ٤٦٠ ٢٩٧	
(٦١ ٧٦٠ ٧٩٠)	(١٢١ ٦٠١ ٦٢٨)	
(٣ ٦٥١ ٧٦٤)	(١١١ ٥٨٧ ١٣٣)	
٣١ ٣٧٢ ٧٢٤	٤٢ ٩٥٣ ٣١١	
٢٢٢ ٦٧٢ ٠٧٠	(٢ ١٣٦ ٧٥٦)	
٨٩٣ ٠٦٨ ٣٨٦	٥٦٣ ٧٨٣ ٤٣٢	
(١٩٨ ٤٩٦ ٢٤٤)	(١ ٤٠٨ ٢٢٤ ٩٤١)	
٤٧ ٩٠٧ ٧٢٣	(٣٥٢ ٠٦٥ ٢٥٥)	
٦٣٣ ٥٧٤ ١١٦	١ ٠٥٣ ١٣٤ ٨٧٩	
١ ٣٧٦ ٠٥٣ ٩٨١	(١٤٣ ٣٧١ ٨٨٥)	
٦١ ٢٠٦ ٧١٩	١١٩ ٥٣٢ ٣٨٦	
(٢٥ ٣٥٨ ١٣٣)	(٣٦ ١٩٢ ٩٤٩)	
(٦١ ٣٦٤ ٤٨٠)	(٢١ ١٩٦ ٤٦٥)	
١ ٣٥٠ ٥٣٨ ٠٨٧	(٨١ ٢٢٨ ٩١٣)	
(١٤ ١٧٦)	(١٠٩ ٦٤٦ ٢٥٢)	
(١٧٥ ٣٥٢ ٤٤٢)	٩٧٦ ٦٠٣ ٧٢٧	
(٢٥٠ ٠٠٠ ٠٠٠)	(٢٨٩ ٩٥٨ ٠٠٧)	
(٤٢٥ ٣٦٦ ٦١٨)	٥٧٦ ٩٩٩ ٤٧٨	
(١٣١ ٥٦٩ ٠٧٤)	(٢٥٨ ٨٦٣ ٠٢١)	
(٦٥ ٠٠١ ٥٦٢)	٣ ٢٨٤ ٩٧٩	
(٢٧٢ ٤٥٥)	(٢٢٧ ١٨٤)	
(٥٤١ ٥٣٨ ٦٠٤)	٥٧ ٤٧٥ ١٤٤	
(٧٣٨ ٣٨١ ٦٩٥)	(١٩٨ ٣٣٠ ٠٨٢)	
١٨٦ ٧٨٩ ٧٧٤	٢٩٧ ٤٤٠ ٤٨٣	
١٦٤ ٨٧٤ ٠٤٦	-	
-	٢٦٦ ٠٧٠ ٥٣٢	
(٦٤٩ ٨٢٩)	(٧ ٣٠٢ ٤٥١)	
٣٥١ ٠١٣ ٩٩١	٥٥٦ ٢٠٨ ٥٦٤	
٢٨٣ ٢٧٧ ٨٣١	٦٨٤ ٩٧٧ ٨٤١	
٦٣٤ ٢٩١ ٨٢٢	١ ٢٤١ ١٨٦ ٤٠٥	

التدفقات النقدية من أنشطة التشغيل

صافى أرباح العام قبل الضرائب والبنود غير العادية
تعديلات لتسوية صافى الأرباح مع التدفقات النقدية من أنشطة التشغيل

اهلاكات

مخصصات

فوائد دائنة

ايرادات استثمارات

فوائد مدينة

فروق تقييم عملة

أرباح التشغيل قبل التغييرات فى رأس المال العامل

(التغير) فى أرصدة العملاء و الأرصدة المدينة

(التغير) فى المخزون

(التغير) فى الموردين أرصدة الدائنون والأرصدة الدائنة

تدفقات نقدية قبل البنود غير العادية

متحصلات فوائد دائنة

مدفوعات فوائد مدينة

ضرائب دخل مدفوعة

صافى النقدية (المستخدمة فى) أنشطة التشغيل

التدفقات النقدية من أنشطة الاستثمار

مدفوعات لشراء أصول ثابتة

استثمارات قصيرة الأجل

استثمارات طويلة الأجل

صافى التدفقات النقدية (المستخدمة فى) أنشطة الاستثمار

التدفقات النقدية من الأنشطة التمويلية

توزيعات أرباح

قروض

التزام تاجير تمويلي

تسهيلات قصيرة الأجل

صافى التدفقات النقدية (المستخدمة فى) الأنشطة التمويلية

صافى التدفقات من جميع الأنشطة

فروق تقييم عملة

اثر التغير فى أسعار الصرف (دخل شامل)

الخسائر الإنتمانية المتوقعة فى النقدية وما فى حكمها

صافى الزيادة (النقص) فى النقدية وما فى حكمها خلال العام

*النقدية و ما فى حكمها فى بداية الفترة

النقدية و ما فى حكمها فى نهاية الفترة

الايضاحات المرفقة جزء لا يتجزأ من هذه القوائم المالية .



Sidpec
Sidi Kerir Petrochemicals Co.

شركة سيدى كيرير للبتروكيماويات (سيدبك) شركة مساهمة مصرية " "
شركة مساهمة مصرية
قائمة التدفقات في حقوق الملكية
عن الفترة المنتهية في ٣١ مارس ٢٠٢٤

القيمة جنية	معالجة تدريك أسفل صرف المصنات الاجنبية	ارباح العام	ارباح مرحلة	مخيب تحت حساب زيادة رأس المال	احتياطيات اخرى	احتياطي قانوني	رأس المال
الف جنية مصري	الف جنية مصري	الف جنية مصري	الف جنية مصري	الف جنية مصري	الف جنية مصري	الف جنية مصري	الف جنية مصري
٤٦٠٧٨٦٤	(٣٤٦٥٩٦)	١٢٢٨٠٧٨	٩٥٩١٥	٢٥٢٠٠٠	١٥٢٩٩١٢	٥٧٨٥٠٤	١٢٦٠٠٠٠
-	٢٤٦٥٩٦	-	(٣٤٦٥٩٦)	-	-	-	٢٠٢٠٠٠
-	-	(٥٢٤٩٦)	(٤٥٤٦)	(٢٥٢٠٠٠)	-	-	٢٥٢٠٠٠
(٤٥٤٦)	-	(٣٨٧)	-	-	٣٨٧	٥١٤٩٦	-
-	-	(٣٧٤٢٢٦)	٣٧٤٢٢٦	-	-	-	-
(٨١١٩٦٩)	(٨١١٩٦٩)	(٨١١٩٦٩)	-	-	-	-	-
٢٤٥٨٦٩٧	-	٢٤٥٨٦٩٧	١١٨٩٩٩	-	١٥٣٠٣٥٠	١٣٠٠٠٠	١٥١٢٠٠٠
٦٢٥٠٠٤٦	(٤٤٤٢٩٧)	-	-	-	-	-	-
(٤٤٤٢٩٧)	-	(١٢٦٠٠٠)	-	-	-	-	-
-	-	(٧٠٠٠١٧)	-	-	٧٠٠٠١٧	-	-
-	-	(١٢٦٣٦٧)	١٢٦٣٦٧	-	-	-	-
(١٢٠٣٨٦٣)	(١٢٠٣٨٦٣)	(١٢٠٣٨٦٣)	-	-	-	-	-
-	-	(٣٢٢٤٠٠)	-	٣٢٢٤٠٠	-	-	-
٥٥٩٢٢٢	-	٥٥٩٢٢٢	-	-	-	-	-
٥١٦١٠٨	(٤٤٤٢٩٧)	٥٥٩٢٢٢	٢٤٥٣٦٦	٣٢٢٤٠٠	٢٢٣٠٤١٧	٧٥٦٠٠٠	١٥١٢٠٠٠

٢٠٢٢ في ٣١ ديسمبر
معالجة اثر التغيرات في سعر صرف العملات الاجنبية خلال الفترة المنتهية في ٣١ مارس ٢٠٢٤

٢٠٢١ في ٣١ ديسمبر
معالجة طبقا لمعيار المحاسبة المصري رقم (٥٠).
مخارج للاحتياطي القانوني
مخارج للاحتياطي اخرى
المخول الارباح المرحلة
توزعت ارباح عن عام ٢٠٢٢

٢٠٢٣ في ٣١ ديسمبر
صافي ارباح الفترة المنتهية في ٣١ مارس ٢٠٢٤
توزعت ارباح عن عام ٢٠٢٣
توزعت ارباح عن عام ٢٠٢٣
توزعت اسهم مجانية



Sidpec
Sidi Kerir Petrochemicals Co.

الإيضاحات المتممة للقوائم المالية



أولاً : نبذة عامة عن الشركة

تأسست شركة سيدي كيرير للبتر وكيمواويات (سيدبك) - شركة مساهمة مصرية - طبقاً لأحكام قانون ضمانات وحوافز الاستثمار رقم ٨ لسنة ١٩٩٧ ولائحته التنفيذية (والذي حل محله قانون رقم ٧٢ لسنة ٢٠١٧) والقانون رقم ١٥٩ لسنة ١٩٨١ بإصدار قانون شركات المساهمة وشركات التوصية بالأسهم والشركات ذات المسؤولية المحدودة وشركات الشخص الواحد وبمراعاة أحكام القانون رقم ٩٥ لسنة ١٩٩٢ بإصدار قانون سوق المال ولائحته التنفيذية.

■ القيد بالسجل التجاري :

سجل تجارى رقم ١٤٥٤٠٤ بتاريخ ١٨/١١/١٩٩٧ - استثمار الإسكندرية.
- تم مد أجل الشركة حتى عام ٢٠٤٧ بموجب قرار الجمعية العامة غير العادية المنعقدة ٢٠٢٢/٣/٢٠

■ هيكل رأس المال :

رأس المال المرخص به : ٥١٠٠ مليون جنيه مصري
رأس المال المصدر والمدفوع : ١٥١٢ مليون جنيه مصري
أسهم الشركة المصدرة والمقيدة بنظام الحفظ المركزي عددها ٧٥٦ مليون سهم عادى بقيمة ٢ جنيه / سهم

■ القيد بالبورصة :

الشركة مقيدة بالبورصة المصرية بتاريخ ١٩/٣/٢٠٠٥ ، وبداية تداول أسهم الشركة ببورصة الاوراق المالية منذ ٢٠٠٥/٧/٣.

■ مقر الشركة :

شارع النهضة المنفرع من الكيلو ٣٦ طريق الإسكندرية القاهرة الصحراوى - قسم أول العامرية - محافظة الإسكندرية

■ غرض الشركة :

- إقامة مجمع لإنتاج البتر وكيمواويات الأساسية والوسيطه والنهائيه والقيام بكافة الأعمال المكتملة للغرض من عمليات تصنيع وإنشاء خطوط الأنابيب واستيراد الغاز بغرض التصنيع. ويجوز للشركة القيام بمشروعات أخرى أو تعديل غرضها.
- إنشاء وتملك وتشغيل وإدارة محطة لإنتاج الكهرباء وذلك لاستخدامها في استهلاك الشركة وبيع الفائض من الكهرباء للشركات والشبكة القومية لجمهورية مصر العربية.
- بيع وتسويق جميع منتجاتها وكذا منتجات البتر وكيمواويات الأخرى والاستيراد والتصدير والتصنيع والتعبئة والبيع لمنتجات البتر وكيمواويات وخامات البلاستيك وكافة أنواع اللدائن.
وذلك دون الإخلال بأحكام القوانين واللوائح والقرارات السارية، وبشرط استصدار التراخيص اللازمة لممارسة هذه الأنشطة. ويجوز للشركة أن تساهم أو تشارك بأي وجه من الوجوه في أومع الشركات وغيرها التي تزاول أعمالاً شبيهة بأعمالها أو التي قد تعاونها على تحقيق غرضها في مصر أو الخارج.

■ رئيس مجلس الإدارة والعضو المنتدب :

المهندس/ محمد محمد إبراهيم

■ طاقة مصانع الشركة

- إنتاج الإيثيلين بطاقة إنتاجية ٣٠٠ ألف طن سنويا
- إنتاج البولي إيثيلين بطاقة إنتاجية ٢٢٥ ألف طن سنويا
- مرافق وتسهيلات بالطاقات اللازمة لتغطية احتياجات المشروعات الإنتاجية بالشركة
- إنتاج البيوتين-١ بطاقة انتاجية ١٠ الاف طن سنويا -إنتاج البوتاجاز بطاقة إنتاجية ٥٠ ألف طن سنويا بحد اقصى طبقاً لمواصفات غازات التغذية.

■ اعتماد القوائم المالية

تم إعداد القوائم المالية بمعرفة الإدارة المالية للشركة وقامت لجنة المراجعة بمراجعتها لعرضها على مجلس الإدارة الذي اعتمد نتائجها بتاريخ ٢٩/٤ / ٢٠٢٤.

ثانياً : أسس إعداد القوائم المالية

■ الالتزام بالمعايير و القوانين

- يتم ترجمة المعاملات بالعملات الأجنبية في تاريخ المعاملة باستخدام سعر صرف ثابت وفي تاريخ المركز المالى يتم ترجمة الأصول والالتزامات ذات الطبيعة النقدية بالعملات الأجنبية إلى الجنيه المصري وفقاً لسعر الصرف السائد في ذلك التاريخ ، وتدرج فروق العملة الناتجة بقائمة الدخل. ويتم ترجمة الأصول والالتزامات ذات الطبيعة غير النقدية والمقومة بالتكلفة التاريخية بالعملة الأجنبية باستخدام سعر الصرف السائد في تاريخ المعاملة.
- بموجب قرار رئيس مجلس الوزراء رقم ١٧١١ لسنة ٢٠٢٤ والذي أجاز بخيار مؤقت يسمح بالأعتراف بفروق العملة المدينة عن إلتزامات قائمة بالعملة الأجنبية في تاريخ تعديل سعر الصرف المرتبطة بأصول ثابتة في نهاية يوم ٦ مارس ٢٠٢٤ أو في تاريخ الإقفال ضمن تكلفة هذه الأصول .
- كما سمح القرار بالأعتراف بفروق العملة الناتجة عن ترجمة الأصول والالتزامات ذات الطبيعة النقدية بالعملات الأجنبية في نهاية يوم ٦ مارس ٢٠٢٤ أو في تاريخ الإقفال ضمن بنود الدخل الشامل الأخر .
- الإلتزامات المالية التي تم تخصيصها كأداة تغطية مخاطر لتغطية خطر صافي الإستثمار في نشاط أجنبي ما دامت التغطية فعالة.

- يتم ترجمة أدوات التغطية المستخدمة في خطر التدفقات النقدية ما دامت التغطية فعالة .

■ أسس القياس

- أعدت القوائم المالية على أساس التكلفة التاريخية عدا الإستثمارات قصيرة الأجل (وثائق الإستثمار) .

■ عملة التعامل و العرض

- العملة المستخدمة في عرض القوائم المالية للشركة هي الجنيه المصرى والذي يمثل عملة التعامل للشركة.

■ استخدام التقديرات و الحكم الشخصي

إن إعداد القوائم المالية طبقاً لمعايير المحاسبة المصرية يتطلب من الإدارة استخدام الحكم الشخصي وعمل تقديرات وافتراضات تؤثر على تطبيق السياسات وقيم الأصول والالتزامات وكذلك الإيرادات والمصروفات وتعتمد هذه التقديرات والافتراضات المتعلقة بها على الخبرة التاريخية وعوامل أخرى متنوعة تراها إدارة الشركة معقولة في ظل الظروف والأحداث الجارية والتي تمثل الأساس في تحديد القيم الدفترية للأصول والالتزامات وقد تختلف النتائج الفعلية عن هذه التقديرات.

هذا ويتم مراجعة هذه التقديرات والافتراضات بصفة مستمرة ويتم الاعتراف بأي فروق في التقديرات المحاسبية في الفترة التي تم فيها مراجعة تلك التقديرات إذا كانت هذه الفروق تؤثر على الفترة التي تمت فيها المراجعة فقط أما إذا كانت تؤثر على الفترة التي تمت فيها المراجعة وعلى الفترات المستقبلية عندئذ تدرج هذه الفروق في هذه الفترة والفترات المستقبلية.

وفيما يلي أهم البنود التي يستخدم فيها التقدير والحكم الشخصي :-

- مخصص المطالبات المتوقعة والالتزامات المحتملة .

- الأعمار الإنتاجية للأصول الثابتة.

- المصروفات المستحقة.

- قياس الإنخفاض في قيم الأصول .

- الضريبة المؤجلة.

- قياس القيمة العادلة

■ قائمة التدفقات النقدية

يتم إعداد قائمة التدفقات النقدية وفقاً للطريقة غير المباشرة ولغرض إعداد قائمة التدفقات النقدية يتم تعريف النقدية وما في حكمها على أنها أرصدة النقدية بالصندوق والحسابات الجارية بالبنوك والودائع لأجل وأرصدة البنوك السحب على المكشوف التي لا تعتبر ضمن ترتيبات الأقرض.

■ أرقام المقارنة

يتم تبويب الأرقام المقارنة لتتناسب مع عرض القوائم المالية ومناظرتها مع الفترة المقابلة لها وفقاً لمعايير المحاسبة المصرية

ثالثاً : أهم السياسات المحاسبية

تقوم الشركة بتطبيق السياسات المحاسبية الموضحة أدناه بثبات خلال الفترات المالية المعروضة فى هذه القوائم المالية.

■ المعاملات بالعملة الأجنبية

- يتم ترجمة المعاملات بالعملة الأجنبية فى تاريخ المعاملة باستخدام سعر صرف ثابت وفى تاريخ المركز المالى يتم ترجمة الأصول والالتزامات ذات الطبيعة النقدية بالعملة الأجنبية إلى الجنيه المصري وفقاً لسعر الصرف السائد فى ذلك التاريخ ، وتدرج فروق العملة الناتجة بقائمة الدخل. ويتم ترجمة الأصول والالتزامات ذات الطبيعة غير النقدية والمقومة بالتكلفة التاريخية بالعملة الأجنبية باستخدام سعر الصرف السائد فى تاريخ المعاملة.
- بموجب قرار رئيس مجلس الوزراء رقم ١٧١١ لسنة ٢٠٢٤ والذي أجاز بخيار مؤقت يسمح بالأعتراف بفروق العملة المدينة عن التزامات قائمة بالعملة الأجنبية فى تاريخ تعديل سعر الصرف المرتبطة بأصول ثابتة فى نهاية يوم ٦ مارس ٢٠٢٤ أو فى تاريخ الإقفال ضمن تكلفة هذه الأصول .
- كما سمح القرار بالأعتراف بفروق العملة الناتجة عن ترجمة الأصول والالتزامات ذات الطبيعة النقدية بالعملة الأجنبية فى نهاية يوم ٦ مارس ٢٠٢٤ أو فى تاريخ الإقفال ضمن بنود الدخل الشامل الأخر .
- الإلتزامات المالية التي تم تخصيصها كأداة تغطية مخاطر لتغطية خطر صافي الإستثمار فى نشاط أجنبي ما دامت التغطية فعالة.
- يتم ترجمة أدوات التغطية المستخدمة فى خطر التدفقات النقدية ما دامت التغطية فعالة .

■ العمليات غير المستمرة

- العمليات غير المستمرة جزء من عمليات الشركة ، والتي يمكن تمييز عملياتها وتدفقاتها النقدية عن باقى الشركة
- يتحقق تبويب العملية غير المستمرة عند الاستبعاد أو عند استيفاء العملية لمتطلبات تصنيفها كمحتفظ بها بغرض البيع إيهما أقرب .
- عندما يتم تبويب العملية كعمليات غير مستمرة، يتم تعديل أرقام المقارنة بقائمة الدخل والدخل الشامل الآخر كما لو كانت العملية قد تم استبعادها من بداية فترة المقارنة .

■ الأصول الثابتة

الإعتراف والقياس الأولي

- يعترف بالبند كأصل ثابت عندما يكون من المرجح أن تتدفق منافع إقتصادية مستقبلية للمنشأة من هذا البند ، ويمكن قياس تكلفة البند بدرجة يعتمد عليها.
- يتم إثبات الأصول الثابتة المملوكة للشركة والتي يحتفظ بها لاستخدامها فى الإنتاج أو توفير السلع أو الخدمات أو للاغراض الإدارية بالتكلفة وتظهر الأصول الثابتة بالمركز المالى بتكلفتها التاريخية مخصوصاً منها مجمع الإهلاك والخسائر المجمعة الناتجة عن الانخفاض فى القيمة .
- تتضمن تكلفة الأصل كافة التكاليف المباشرة المتعلقة باقتناء الأصل واللازمة لتجهيزه إلى الحالة التى يتم تشغيله بها فى الغرض الذى قررت الإدارة إقتناء الأصل من أجله وفى موقعه . عندما يتكون الأصل من مجموعة المكونات الرئيسية التى تختلف أعمارها الإنتاجية ، قد يتم إعتبار كل من هذه المكونات أصلاً بذاته . وبالنسبة للأصول التى يتم إنشائها داخلياً فإنها تتضمن تكلفة الخامات والعمالة المباشرة والتكاليف الأخرى التى تستلزمها عملية تجهيزها إلى الحالة التى يتم تشغيلها بها فى موقعها وفى الغرض الذى تم إنشائها من أجله ، وكذلك تكاليف إزالتها وإعادة تسوية الموقع الذى توجد به هذه الأصول.

- برامج الحاسب الآلي المشتراه والتي تمثل جزء متمم بشكل فعال للأجهزة يتم رسملتها كجزء من هذه الأجهزة.
- تكلفة الإقتراض المتعلقة باقتناء أو إنشاء أو إنتاج أصول تمثل عنصر من عناصر تكلفة هذه الأصول و تتوقف رسملتها عندما يصل الأصل الى الموقع والحالة الذى اقتنى من أجله و تكلفة هذا الإقتراض بعد ذلك تدرج بقائمة الدخل عند تكبدها.

التكاليف اللاحقة على الإقتناء

- يتم الاعتراف بتكلفة إحلال جزء أو أحد مكونات الأصل ضمن تكلفة الأصل بعد إستبعاد تكلفة المكون المستبدل وذلك عندما يكون من المتوقع الحصول على منافع إقتصادية مستقبلية كنتيجة لإحلال هذا المكون وأن يمكن قياس التكلفة بدرجة عالية من الدقة، هذا ويتم الاعتراف بالتكاليف الدورية الأخرى اللازمة لصيانة وتشغيل الأصول الثابتة بقائمة الدخل كمصروفات عند تكبدها.

الإهلاك

- يتم إهلاك قيمة الأصل الثابت القابلة للإهلاك ، والتي تتمثل في تكلفة الأصل مخصوما منها قيمته التخريدية - وفقا (لطريقة القسط الثابت) وذلك على مدار العمر الإنتاجي المقدر لكل نوع من أنواع الأصول الثابتة.
- يتم تحميل الإهلاك على قائمة الدخل وفقاً لطريقة القسط الثابت على مدار العمر الإنتاجي المقدر لكل نوع من أنواع الأصول الثابتة . أو العمر الإنتاجي للمكونات الرئيسية للأصول التي يتم اعتبار كل منها أصلاً بذاته فيما عدا الأراضى حيث لا يتم إهلاكها

وفيما يلي بياناً بالأعمار الإنتاجية المقدره:

العمر المقدر	نسبة الأهلاك	البيان
٥٠-٢٠ سنة	٥%-٢%	مباني وإنشاءات ومرافق
٢٠ سنة	٥%	آلات ومعدات
١٠-٥ سنة	٢٠%-١٠%	وسائل نقل وإنتقال
١٠-٥ سنة	٢٠%-١٠%	عدد وأدوات
٤ سنة	٢٥%	أجهزة وكمبيوتر

- يتم البدء في إهلاك الأصل عندما يتم الانتهاء من إعداده ويصبح متاحاً للاستخدام في الغرض المحدد له وفى تاريخ القوائم المالية تتم إعادة النظر في طرق الإهلاك والأعمار الإنتاجية للأصول وقيمتها التخريدية.
- الأرباح والخسائر من إستبعاد أصول ثابتة
- يتم تحديد الأرباح أو الخسائر الناتجة من إستبعاد أصل من الأصول الثابتة بمقارنة صافى عائد الإستبعاد لهذا الأصل بصافى قيمته الدفترية وتدرج الأرباح أو الخسائر الناتجة من الإستبعاد بقائمة الدخل.

الإقتراض

- يتم الاعتراف الاولى للقروض بالقيمة العادلة مخصوما منها تكلفة الحصول على القرض ، ويتم قياس تلك القروض لاحقا بالتكلفة المستهلكة على ان يتم الاعتراف بالفرق بين المتحصلات النقدية من القروض (مخصوما منها تكلفة الحصول على القرض) والقيمة المطلوب سدادها فى تاريخ الاستحقاق فى قائمة الدخل وذلك على مدار عمر القرض باستخدام طريقة سعر الفائدة الفعال.
- الرسوم المدفوعة للحصول على تسهيلات قروض يتم الاعتراف بها كتكاليف معاملات للقروض الى حين استخدام جزء من او اجمالى التسهيل . وفى هذه الحالة يؤجل استهلاك المصاريف حتى يتم الاستخدام وفى حالة عدم التاكيد من استخدام جزء او صافى اجمالى التسهيل فانه يتم رسملة تلك الرسوم وتصنيفها كمدفوعات مقدمة لخدمات التسهيل ويتم استهلاكها على مدة التسهيل التى تتعلق بها.
- يتم تصنيف القروض كالتزامات متداولة الا اذا كانت الشركة تمتلك الحق غير المشروط لتسوية الالتزامات بعد تاريخ المركز المالى بـ ١٢ شهر على الاقل.
- يتم تحميل تكلفة الاقتراض كمصروفات عن الفترة التى تحملت خلالها الشركة هذه التكلفة فيما عدا تلك التكاليف المتعلقة مباشرة باقتناء او انشاء او انتاج الأصول المؤهلة حيث يتم رسملتها على تكلفة تلك الأصول . تم رسملتها على الأصول المتعلقة بها حتى تاريخ اعداد هذه الأصول للاستخدام ، هذا وبتم التوقف نهائيا عن الرسملة عندما يتم الانتهاء من كل الأنشطة الجوهرية اللازمة لاعداد الأصول الثابتة المؤهلة للرسملة للاستخدام او لبيعها للغير ان الأصول المؤهلة لتجميل تكلفة الاقتراض هى تلك الأصول التى تتطلب فترة زمنية لتجهيزها للاستخدام فى الاغراض المحددة لها.
- كل عناصر تكاليف التمويل الاخرى يتم الاعتراف بها فى قائمة الدخل فى الفترة التى تحدث بها.

■ أصول حق الإنقاع

الإعتراف والقياس الأولى

- يتم الإعتراف بأصل " حق الإنقاع " فى تاريخ بداية عقد التأجير
- فى تاريخ بداية عقد التأجير يتم قياس أصل " حق الإنقاع " بالتكلفة ، والتي تتكون من القيمة الحالية لدفعات الإيجار غير المدفوعة فى ذلك التاريخ ، ويتم خصم دفعات الإيجار باستخدام معدل الفائدة الضمنى فى عقد التأجير ، وإذا لم يكن فى الإمكان تحديد ذلك المعدل بسهولة فيتم استخدام سعر الفائدة على الإقتراض مضافاً إليه أى دفعات تمت فى أو قبل تاريخ بداية عقد التأجير ناقصاً أى حوافز إيجار مستلمة ، ويضاف أى تكاليف مباشرة أولية متكبدة والتكاليف التى سيتم تكبدها فى تفكيك وإزالة الأصل محل العقد ، وإعادة الموقع الذى يوجد فيه الأصل إلى الحالة الأصلية أو إعادة الأصل نفسه إلى الحالة المطلوبة وفقاً لأحكام وشروط عقد التأجير.

القياس اللاحقة لأصل " حق الإنقاع "

- بعد تاريخ بداية عقد التأجير يتم قياس أصل " حق الإنقاع " بنموذج التكلفة فيتم قياس أصل " حق الإنقاع " بالتكلفة مطروحاً منه أى مجمع إستهلاك وأى مجمع خسائر إضمحلال فى القيمة ، ومعدل باى من إجراءات إعادة قياس لإلتزام عقد التأجير.

الإهلاك

- يتم تطبيق متطلبات الإهلاك الواردة فى معيار المحاسبة المصرى رقم (١٠) " الأصول الثابتة واهلاكاتها " فى إستهلاك أصل " حق الإنقاع " مع مراعاة إذا كان عقد التأجير يحول ملكية الأصل محل العقد فى نهاية مدة عقد التأجير أو إذا كانت تكلفة أصل " حق الإنقاع " تعكس أن المستأجر سيمارس خيار الشراء ، فيتم استهلاك أصل " حق الإنقاع " من تاريخ بداية عقد التأجير وحتى نهاية العمر الإنتاجى للأصل محل العقد. وفيما عدا ذلك يتم استهلاك أصل " حق الإنقاع " من تاريخ بداية عقد التأجير إلى نهاية العمر الإنتاجى لأصل " حق الإنقاع " أو نهاية مدة عقد التأجير أيهما أقرب.

■ مشروعات تحت التنفيذ

- يتم الإعتراف بالمبالغ التي تم إنفاقها بغرض إنشاء أو شراء أصول ثابتة ببند المشروعات تحت التنفيذ ، ويتم قياسها بالتكلفة كما لا يتم احتساب اهلاك لها لحين تحويلها لبند الأصول الثابتة.
- تتضمن التكلفة كافة النفقات المتعلقة مباشرة واللازمة لتجهيز الأصل إلى الحالة التى يتم تشغيله بها وفى الغرض الذى اقتنى من أجله ويتم تحويل المشروعات تحت التنفيذ إلى الأصول الثابتة عندما يتم الإنتهاء منها وتكون متاحة للإستخدام .

■ الأستثمار العقارى

- يتم الاعتراف بالأستثمار العقارى عندما يكون من المحتمل تدفق منافع اقتصادية مستقبلية مرتبطة بأستثمار عقارى ، ويمكن قياس تكلفتها بصورة يعتمد عليها وعندما يكون الغرض من الأحتفاظ إما تحقيق إيجار أو أرتفاع فى قيمتها أو كلاهما.
- يتم قياس الأستثمار العقارى بالتكلفة متضمناً كافة المصروفات المتعلقة به حتى تاريخ التشغيل أو الحصول عليه
- بعد القياس الأولى يتم قياس الإستثمار العقارى وفقاً لمعيار المحاسبة المصرى رقم (١٠)

■ الأستثمارات طويلة الأجل

- تثبت الأستثمارات طويلة الأجل بالتكلفة فى تاريخ الأقتناء عند فقد النفوذ المؤثر ، وفى حالة حدوث إنخفاض فى القيمة القابلة للإسترداد لأي إستثمار منها عن قيمتها الدفترية يتم تعديل القيمة الدفترية لهذا الإستثمار بقيمة هذا الإنخفاض و يتم تحميل مقدار الإنخفاض على قائمة الدخل وذلك بالنسبة لكل إستثمار على حدة.
- يفقد المستثمر - الشركة - نفوذة المؤثر على المنشأة المستثمر فيها عندما يفقد القدرة على المشاركة فى ألتخاذ القرارات المتعلقة بالسياسات المالية والتشغيلية لتلك المنشأة المستثمر فيها.

- ويمكن أن يحدث فقد النفوذ المؤثر سواء صاحب ذلك تغيير أو عدم تغيير في مستويات الملكية المطلقة أو النسبية . وقد يحدث ذلك على سبيل المثال عندما تصبح الشركة الشقيقة خاضعة لسيطرة حكومية أو قضائية أو مفوض إدارى أو جهة رقابية وقد يحدث ذلك أيضا بناء على ترتيب تعاقدى.
الإستثمارات المالية بالقيمة العادلة من خلال الأرباح و الخسائر
هي الإستثمارات فى وثائق صناديق الإستثمار ويتم إثباتها بتكلفة الإقتناء ويتم تقييمها على أساس آخر قيمة إستردادية معلنة وتدرج فروق التغير فى القيمة الإستردادية بقائمة الدخل

■ المخزون

- يقاس المخزون بالتكلفة أو صافى القيمة الاستردادية أيهما أقل . تتمثل القيمة الاستردادية فى سعر البيع المتوقع من خلال النشاط العادى ناقصا التكلفة التقديرية لاتمام البيع ومصروفات البيع . يتم تخفيض المخزون بالخسائر المقدرة الناتجة عن التقادم وانخفاض القيمة ويتم تسجيل الخسائر الناتجة عن تقادم المخزون كجزء من تكلفة المبيعات.
- وتتضمن تكلفة المخزون كافة التكاليف اللازمة لاقتناء المخزون واللازمة لتجهيزه الى حالته وموقعه الحالى .

أ-مخزون الخامات والمكونات وقطع الغيار ومواد التعبئة

- يتم تحديد تكلفة المخزون باستخدام طريقة المتوسط المرجح المتحرك .

ب-مخزون الانتاج التام

- يتم تحديد تكلفة المخزون بالتكلفة الصناعية أو صافى القيمة الاستردادية أيهما أقل.

وتحدد التكاليف الصناعية على اساس (المواد المباشرة، الاجور المباشرة، التكاليف الصناعية المباشرة وغير المباشرة) .

عملاء وأوراق قبض ومدينون وأرصدة مدينة آخري

- تمثل العملاء المبالغ المستحقة عن المبيعات للعملاء فى سياق النشاط . وإذا كان من المتوقع تحصيل هذه المبالغ فى خلال سنة أو أقل ، فيتم تصنيفها كأصل متداولة . أما فى خلاف ذلك فتصنف كأصول غير متداولة .

- يتم الإثبات الأولى للعملاء بالقيمة العادلة ويقاس لاحقا على اساس التكلفة المستهلكة باستخدام معدل الفائدة الفعال ، ناقصا خسائر الأضمحلال.

- المدينون والأرصدة المدينة الأخرى التى لا تتضمن فوائد إثباتها بالقيمة الاسمية وتظهر مخصوما منها الانخفاض فى قيمتها "الأضمحلال" ، ويتم تكوين مخصص انخفاض القيمة عندما يكون هناك أدلة موضوعية على أن الشركة لم تتمكن من تحصيل كل المبالغ المستحقة طبقا للشروط الأصلية للتعاقد ، وتتمثل قيمة الانخفاض فى الفرق بين القيمة الدفترية والقيمة القابلة للاسترداد والمتمثلة فى التدفقات النقدية المتوقع حصول الشركة عليها .

■ المعاملات مع الأطراف ذوى العلاقة

- تثبت المعاملات مع الأطراف ذوى العلاقة التى تقوم بها الشركة فى سياق معاملاتها العادية وفقا للتعاقدات والشروط التى يضعها مجلس الإدارة وبنفس أسس التعامل والأثر مع الغير على الأرباح والمركز المالى للشركة.

- يتم الإفصاح عن العلاقات والمعاملات مع الأطراف ذوى العلاقة والأرصدة القائمة ضمن إيضاحات بنود المركز المالى.

■ الأدوات المالية

الأدوات المالية بخلاف المشتقات

لا تستخدم الشركة مشتقات الأدوات المالية سواء بغرض تغطية المخاطر أو المتاجرة ، وتشمل الأدوات المالية بخلاف المشتقات، أدوات حقوق الملكية وأدوات الدين و العملاء و الأرصدة المدينة الاخرى والنقدية وما فى حكمها والقروض والدائون التجاريون والدائون المتنوعون.

■ الانخفاض فى القيمة

الأصول المالية

- يتم مراجعة القيم الدفترية للأصول المالية فى تاريخ القوائم المالية لغرض تحديد ما اذا كان هناك انخفاض فى قيمتها. و يعتبر الأصل المالى قد انخفضت قيمته إذا ما كان هناك دليل موضوعي يوضح بأنه هناك حدث أو عدة أحداث لها تأثير سلبي على التدفقات النقدية المستقبلية من استخدام هذا الأصل.

- يتم إجراء اختبار الانخفاض في قيمة الأصول المالية الهامة بذاتها على مستوى كل أصل بصفة مستقلة. وبالنسبة للأصول المالية الأخرى والتي يمكن تبويبها في مجموعات في ضوء خصائص خطر الائتمان فإنه يتم إجراء اختبار الانخفاض على مستوى المجموعات التي تشترك في نفس خصائص خطر الائتمان.
- يتم الاعتراف بكافة خسائر الانخفاض في قيمة الأصول في قائمة الدخل. هذا ويتم تحويل الخسائر المجمعة المتعلقة بأصل مالي متاح للبيع المثبتة مسبقاً ضمن حقوق الملكية إلى قائمة الدخل إذا ما كان الانخفاض في قيمته يدل على حدوث انخفاض في قيمة الأصل المالي المتاح للبيع.
- يتم رد خسائر الانخفاض إذا كان يمكن ربط هذا الرد بطريقة موضوعية بحدث ما وقع بعد الاعتراف بخسائر الانخفاض المتعلقة بأصول مالية تم قياسها بالتكلفة المستهلكة والأصول المالية التي تعتبر أداة دين بقائمة الدخل. ويتم رد خسائر الانخفاض في قيمة الأصول المالية المتاحة للبيع بحقوق الملكية.

الأصول غير المالية

- تتم مراجعة القيم الدفترية للأصول غير المالية بخلاف المخزون والأصول الضريبية المؤجلة في تاريخ القوائم المالية لتحديد ما إذا كان هناك مؤشر لانخفاض قيمتها. وفي حالة وجود أي مؤشر لانخفاض القيمة يتم تقدير القيمة الاستردادية لهذه الأصول.
- يتم الاعتراف بخسارة الانخفاض إذا كانت القيمة الدفترية للأصل أو وحدته المولدة للنقد تزيد عن قيمته الاستردادية. تتمثل الوحدة المولدة للنقد في أصغر مجموعة يمكن تحديدها من الأصول يتولد عنها تدفقات نقدية داخلية وتكون مستقلة بشكل كبير عن التدفقات النقدية الداخلة من غيرها من الأصول أو مجموعات الأصول. ويتم الاعتراف بخسائر الانخفاض في القيمة بقائمة الدخل.
- تتمثل القيمة الاستردادية للأصل أو للوحدة المولدة للنقد في قيمته الاستخدامية أو قيمته العادلة ناقصاً تكاليف البيع أيهما أكبر. ويتم خصم التدفقات النقدية المستقبلية المتوقع الحصول عليها للوصول إلى القيمة الحالية باستخدام سعر خصم قبل الضريبة والذي يعكس التقييم الحالي للسوق للقيمة الزمنية للنقود والمخاطر المرتبطة بالأصل.
- يتم مراجعة خسائر الانخفاض المعترف بها في الفترات السابقة للأصول غير المالية في تاريخ القوائم المالية لمعرفة مدى وجود مؤشرات لانخفاض الخسارة أو عدم وجودها. ويتم رد خسائر الانخفاض في القيمة إذا حدث تغيير في التقديرات المستخدمة لتحديد القيمة الاستردادية، ويتم رد خسارة الانخفاض في القيمة في حدود و بحيث لا تتجاوز القيمة الدفترية للأصل القيمة الدفترية التي كان سيتم حسابها بعد خصم الإهلاك أو الاستهلاك إذا ما كانت خسائر الانخفاض في القيمة لم يتم الاعتراف بها.

السياسة المالية المطبقة إعتباراً من ٢٠٢١ - معيار المحاسبة الجديدة رقم ٤٧ "الأدوات المالية"

إضمحلال الأصول المالية

- تقوم الشركة بمراجعة لكافة أصوله المالية فيما عدا الأصول المالية التي يتم قياسها بالقيمة العادلة من خلال الأرباح أو الخسائر لتقدير مدى وجود إضمحلال في قيمتها كما هو موضح أدناه :
- المرحلة الأولى : الأصول المالية التي لم تشهد ارتفاعاً جوهرياً في مخاطر الائتمان منذ تاريخ الاعتراف الأولى ، ويتم حساب الخسارة الائتمانية المتوقعة لها لمدة ١٢ شهر.
 - المرحلة الثانية : الأصول المالية التي شهدت ارتفاعاً جوهرياً في مخاطر الائتمان منذ الاعتراف الأولى ويتم حساب الخسارة الائتمانية لها على مدى حياة الأصل.
 - المرحلة الثالثة : الأصول المالية التي شهدت إضمحلالاً في قيمتها والذي يستوجب حساب الخسارة الائتمانية المتوقعة لها على مدى حياة الأصل على أساس الفرق بين القيمة الدفترية للأداة وبين القيمة الحالية للتدفقات النقدية المستقبلية المتوقعة. يتم قياس الخسائر الائتمانية وخسائر الإضمحلال في القيمة المتعلقة بالأدوات المالية على النحو التالي :
 - يتم تصنيف الأداة المالية منخفضة المخاطر عند الاعتراف الأولى في المرحلة الأولى ويتم مراقبة مخاطر الائتمان بشكل مستمر من قبل الشركة .
 - إذا تم تحديد أن هناك زيادة جوهرياً في خطر الائتمان منذ الاعتراف الأولى ، يتم نقل الأداة المالية على المرحلة الثانية حيث لم يتم إعتبارها بعد مضمحلة في هذه المرحلة.
 - في حالة وجود مؤشرات عن إضمحلال قيمة الأداة المالية فيتم نقلها للمرحلة الثالثة.



■ إدارة المخاطر المالية

مخاطر السيولة

خطر السيولة هو خطر تعرض الشركة لصعوبات في الوفاء بتعهداتها المرتبطة بالتزاماتها المالية ، والتي قد يتم تسويتها نقداً أو عن طريق مبادلة أصول مالية أخرى. وسياسة الشركة لإدارة السيولة هو التأكد - بقدر المستطاع - بأن الشركة سيكون لديها ما يكفي من السيولة للوفاء بالالتزامات عند استحقاقها ، سواء في ظل الظروف العادية أو غير العادية ، وذلك دون تكبد خسائر غير مقبولة أو المخاطرة بسمعة الشركة .

مخاطر السوق

تتمثل مخاطر السوق في التغيرات في أسعار السوق مثل التغير في أسعار الصرف ومعدلات الفائدة وأسعار الأسهم والتي تؤثر على دخل الشركة أو ما تمتلكه من الأدوات المالية . ويكمن هدف إدارة مخاطر السوق في الإدارة والسيطرة على مخاطر السوق ضمن حدود مقبولة ، مع تعظيم العائد. ويتم تنفيذ كافة هذه التعاملات في حدود القواعد الاسترشادية التي تضعها الإدارة.

مخاطر العملات الأجنبية

يتمثل خطر العملات الأجنبية في التغيرات في سعر الصرف الذي يؤثر على المدفوعات والمقبوضات والتي يتم بها التعامل بعملة بخلاف عملة القيد بالشركة .
وفيما يتعلق بالأصول والالتزامات المالية الأخرى والمقيمة بالعملات الأجنبية ، فإن صافي قيمة تعرضها لتلك المخاطر يظل عند مستوى مقبول من خلال شراء أو بيع العملات الأجنبية بالسعر السائد في وقت معين . وذلك عند الضرورة لمواجهة أى خلل قصير الأجل.

مخاطر سعر الفائدة

يتمثل خطر سعر الفائدة في خطر تذبذب الأداة المالية كنتيجة لتغير سعر الفائدة السائد بالسوق .
وتتعرض الشركة لخطر التقلبات في أسعار الفائدة خاصة بتلك المتعلقة بعمليات الاقتراض والتسهيلات الائتمانية حيث أن عمليات الاقتراض ذات سعر الفائدة المتغير تعرض الشركة لخطر أسعار الفائدة على التدفقات النقدية وكذلك عمليات الاقتراض ذات سعر الفائدة الثابت تعرض الشركة إلى مخاطر اسعار الفائدة على القيمة العادلة.
وتقوم الشركة بنهج سياسة محاولة ضمان ان القدر الأكبر من تعرضها لتغيرات أسعار الفائدة على المبالغ المقرضة يقوم على أساس العمل على خفض اثر التذبذب للفائدة، وذلك من خلال الحصول على أفضل الشروط المتاحة في السوق المصرفي بالنسبة لأرصدة التسهيلات الائتمانية كما إنها تقوم بمراجعة أسعار الفائدة السائدة بالسوق المصرفي بصورة دورية

■ النقدية وما في حكمها

- تتضمن النقدية وما في حكمها أرصدة النقدية بالبنوك والخزينة والودائع تحت الطلب وكذا أرصدة البنوك سحب على المكشوف التي يتم سدادها عند الطلب والتي تعد جزءاً مكملاً لنظام إدارة الأموال بالشركة، كما تتضمن الاستثمارات قصيرة الأجل عالية السيولة والتي يمكن تحويلها بسهولة إلى مبالغ نقدية محددة ويكون خطر تعرضها لتغير في قيمتها ضئيلاً.

■ إدارة رأس المال

تهدف إدارة الشركة من إدارة رأس المال إلى الحفاظ على قدرة الشركة على الإستمرار بما يحقق عائد للمساهمين وتقديم المنافع لأصحاب المصالح الأخرى التي تستخدم القوائم المالية. وتوفير والحفاظ على أفضل هيكل لرأس المال بغرض تخفيض تكلفة رأس المال.

وللمحافظة على أفضل هيكل لرأس المال تقوم الشركة بإستكمال زيادة رأس لامال أو تخفيض الديون المستحقة على الشركة. تقوم الشركة بمراقبة هيكل رأس المال بإستخدام نسبة صافي القروض إلى إجمالي التمويل ويتمثل صافي القروض في إجمالي التسهيلات الائتمانية والموردين وأوراق الدفع مخصوماً منها النقدية وما في حكمها ويتمثل إجمالي التمويل في إجمالي حقوق الملكية بالشركة كما هو موضح في المركز المالي بالإضافة إلى صافي القروض.

■ الاحتياطي القانوني

طبقاً لمتطلبات قانون الشركات والنظام الأساسي للشركة يتم تجنيب نسبة ٥٪ من صافي الأرباح السنوية لتكوين الاحتياطي القانوني. ويتم التوقف عن تجنيب هذه المبالغ متى وبلغ هذا الاحتياطي قدرًا يوازي ٥٠٪ من رأس مال الشركة المصدر. هذا ويمكن استخدام الاحتياطي القانوني في زيادة رأس المال أو تخفيض الخسائر المرحلة. وإذا انخفض رصيد الاحتياطي القانوني عن الحد المقرر (٥٠٪ من رأس المال المصدر) فإن الشركة مطالبة بالعودة لتجنيب ٥٪ من صافي الأرباح السنوية حتى يبلغ رصيد الاحتياطي ٥٠٪ من رأس المال المصدر مرة أخرى. الاحتياطي القانوني غير قابل للتوزيع.

■ التزام عقد التأجير

الإعتراف والقياس الأولى

- يتم الإعتراف بالتزام عقد التأجير في تاريخ بداية عقد التأجير
- يتم في تاريخ بداية عقد التأجير قياس التزام عقد التأجير بالتكلفة، والتي تتكون من القيمة الحالية لدفعات الإيجار غير المدفوعة في ذلك التاريخ، ويتم خصم دفعات الإيجار باستخدام معدل الفائدة الضمني في عقد التأجير وإذا لم يكن في الإمكان تحديد ذلك المعدل بسهولة فيجب أن يتم استخدام سعر الفائدة على الإقتراض الإضافي للمستأجر.
- تتكون دفعات الإيجار في تاريخ بداية عقد التأجير والتي لم يتم سدادها في تاريخ بداية عقد التأجير من دفعات ثابتة ناقصاً أى حوافز إيجار مستحقة التحصيل، ودفعات متغيرة تعتمد على مؤشر أو معدل.
- كما تتضمن دفعات الإيجار مبالغ يتوقع دفعها بموجب ضمانات القيمة المتبقية.
- وسعر ممارسة خيار الشراء إذا كان المستأجر متأكدًا من ممارسة هذا الخيار بصورة معقولة.
- ودفعات الغرامات لإنهاء عقد التأجير إذا كانت مدة التأجير تعكس ممارسة خيار إنهاء عقد التأجير.

القياس اللاحقة لالتزام عقد التأجير

- بعد تاريخ بداية عقد التأجير يتم قياس التزام عقد التأجير فيتم قياس زيادة أو تخفيض المبلغ الدفترى ليعكس الفائدة ودفعات الإيجار وأى إعادة تقييم أو تعديلات لعقد التأجير، ويتم الاعتراف في قائمة الدخل بتكاليف الفائدة على التزام عقد التأجير، ودفعات عقد التأجير المتغيرة غير المدرجة في قياس التزام عقد التأجير، وذلك في الفترة التي وقع فيها الحدث أو الظرف الذي أدى إلى تلك الدفعات.
- يتم إعادة قياس التزام عقد التأجير بخصم دفعات الإيجار المعدلة باستخدام نسبة خصم معدلة، وإذا كان هناك تغيراً في مدة عقد التأجير حيث يتم تحديد دفعات الإيجار المعدلة على أساس مدة عقد التأجير المعدلة.
- يتم إعادة قياس التزام عقد التأجير إذا كان هناك تغيراً في تقييم خيار شراء الأصل محل العقد، ويتم تحديد دفعات الإيجار المعدلة لتعكس التغير في المبالغ المستحقة الدفع بموجب خيار الشراء.

■ المخصصات

يتم إثبات المخصصات عند وجود التزام قانوني قائم أو مستدل عليه نتيجة لحدث في الماضي ويكون من المحتمل أن يترتب عنه تدفق لمنافع اقتصادية يتم استخدامها لسداد ذلك الالتزام. ويمكن تقديرها بدرجة يعتمد عليها وتقوم الشركة بمراجعة المخصصات في تاريخ إعداد الميزانية وتعديله وفق أفضل تقدير حالي لها.

■ المحاسبة عن ضريبة الدخل والضريبة المؤجلة

ضرائب الدخل

- يتم الاعتراف بالضريبة وبالضريبة المؤجلة كإيراد أو كمصروف في أرباح أو خسائر العام فيما عدا الحالات التي تنشأ فيها الضريبة من عملية أو حدث يعترف به - في نفس العام أو في فترة مختلفة - خارج الأرباح أو الخسائر سواء في الدخل الشامل الآخر أو ضمن حقوق الملكية مباشرة.

الضرائب المؤجلة

- يتم الاعتراف بالضريبة المؤجلة كأصل أو للالتزام في المركز المالي والناشئة عن فروق زمنية مؤقتة بين القيمة الدفترية للأصول والالتزامات طبقاً للأساس المحاسبي وقيمتها طبقاً للأساس الضريبي

- جاء قانون الضرائب رقم ٢٠٠٥/٩١ بنظام للإهلاك الضريبي أدى إلى إختلاف الربح المحاسبي عن الربح الضريبي لإختلاف فترات إسترداد قيم الأصول الثابتة ولما كان الإهلاك الضريبي يؤدي إلى إستهلاك قيم الأصول على فترات أقل من الإهلاك المحاسبي مما يؤدي إلى ترحيل الإلتزامات الضريبية إلى فترات مالية يصبح فيها الربح الضريبي والإلتزامات

الضريبية لا تتناسب مع الربح المحاسبي وتحميل تلك الفترات بالتزامات ضريبية ناتجة عن فترات سابقة. ويعقبها فترات يكون فيها الإهلاك المحاسبي أكبر من الإهلاك الضريبي ويتم في تلك الحالة استخدام الإلتزامات الضريبية التي تم تكوينها سابقاً.

- يتم الاعتراف بالأصل الضريبي المؤجل الناشئ عن ترحيل الخسائر الضريبية والحق في الخصم الضريبي غير المستخدم والفروق المؤقتة القابلة للخصم عندما يكون هناك احتمال قوى بإمكانية تحقيق أرباح تخضع للضريبة في المستقبل يمكن من خلالها الإنتفاع بهذا الأصل ، ويتم إعادة تقدير الأصول الضريبية المؤجلة غير المعترف بها في نهاية كل فترة زمنية وتعترف بالأصول الضريبية المؤجلة التي لم تعترف بها من قبل إلى المدى الذي أصبح من المرجح معه مستقبلاً وجود ربح ضريبي يسمح باستيعاب قيمة الأصل الضريبي المؤجل.
- يتم قياس قيمة الضريبة المؤجلة بناءً على الطريقة المتوقعة لتحقيق أو تسوية قيم الأصول والالتزامات باستخدام أسعار الضريبة السارية في تاريخ إعداد القوائم المالية.
- عند قياس الضريبة المؤجلة في نهاية العام المالي يتم الأخذ في الاعتبار الآثار الضريبية للإجراءات التي تتبعها الشركة للإسترداد أو سداد القيمة الدفترية لأصولها وإلتزاماتها .
- لا يتم إجراء مقاصة لأصول والإلتزامات الضريبية إلا عند إستيفاء شروط معينة

■ الموردون والدائنون وأرصدة دائنة أخرى

يثبت الدائنون التجاريون بالقيمة الاسمية، كما يتم الاعتراف بالالتزامات (المستحقات) بالقيم التي سيتم دفعها في المستقبل وذلك مقابل البضائع والخدمات التي تم إستلامها.

الإيرادات من العقود مع العملاء

- بناءً على معيار المحاسبة المصري رقم ٤٨ " الإيرادات من العقود مع العملاء" يتم قياس الإيرادات بناءً على المقابل المحدد في العقد المبرم مع العميل ناقصاً أى خصومات أو عمولات أو ضرائب، إن وجدت، وتقوم الشركة بإثبات الإيرادات من العقود مع العملاء بناءً على نموذج من خمس خطوات على النحو المبين في المعيار.

الخطوة الأولى: تحديد العقد (العقود) مع العملاء : العقد هو إتفاق بين طرفين أو أكثر ينشأ على أساسه حقوقاً و إلتزامات واجبة النفاذ وتضع شروط ومعايير يجب الوفاء بها لكل عقد.

الخطوة الثانية: تحديد إلتزامات الأداء في العقد والإلتزام هو تعهد بتحويل بضائع أو أداء خدمات إلى العميل.

الخطوة الثالثة: تحديد سعر المعاملة وهو المقابل المالي الذي يتوقع تحصيله في مقابل تحويل البضائع أو أداء الخدمات بإستثناء المبالغ المحصلة لصالح الغير.

الخطوة الرابعة: تخصيص سعر المعاملة لإلتزامات الأداء في العقد ، وعندما ينطوي العقد على أكثر من إلتزام أداء واحد ، تخصص الشركة سعر المعاملة لكل إلتزام أداء بمبلغ يساوي المقابل المالي الذي يتوقع أن تحصيله مقابل الوفاء بكل إلتزام أداء.

الخطوة الخامسة: الاعتراف بالإيراد عند وفاء الشركة بالتزام الاداء.

الإعتراف بالإيراد

- يقاس الإيراد بالقيمة العادلة للمقابل المستلم أو القابل للإستلام الناشئة عن بيع بضائع غير متضمنة ضرائب القيمة المضافة أو الخصومات أو التخفيضات.

- يتم الاعتراف بالإيراد عندما يمكن قياسه بدقة يعتمد عليها وعندما يكون المرجح ان تتدفق المنافع الاقتصادية المرتبطة بعملية البيع الى الشركة وعندما يمكن قياس التكاليف المتعلقة بالمعاملة سواء تحملتها الشركة او ستحملها بدرجة يعتمد عليها ، وعندما تتحقق شروط اخرى خاصة بكل نشاط من أنشطة الشركة على النحو الموضح لاحقاً .

البضاعة المباعة

يتم الاعتراف بالإيراد من البضاعة المباعة بقائمة الدخل عند تحويل المخاطر والمنافع المؤثرة المرتبطة بملكية السلع الى المشتري ويكون تدفق المنافع الاقتصادية المستقبلية مرجح الحدوث والتكاليف المرتبطة واحتمالية رد البضائع من الممكن تقديرها بدرجة يعتمد عليها وانه لا يوجد التدخل الإداري المستمر المرتبط بالبضاعة وان قيمة الايراد يمكن قياسها بدرجة يعتمد عليها يقاس الايراد بعد خصم المردودات والخصم التجاري وخصم الكمية.

وقد تتضمن بعض المبيعات عنصر تمويل بحسب الفترة الائتمانية الممنوحة لكل عملية بيع بحد اقصى عام من تاريخ المعاملات.

يختلف تحديد التوقيت الذي قامت فيه الشركة بتحويل المخاطر والمنافع المؤثرة المرتبطة بالملكية بناء على شروط اتفاقية البيع

إيرادات الإستثمارات

- يتم الاعتراف بإيرادات الإستثمارات المالية حينما ينشأ الحق لمساهمي الشركة في التوزيعات التي تجريها الشركات الشقيقة والمناحة للبيع في الفترة المالية التي يتم فيها اعتماد تلك التوزيعات من قبل الجمعيات العمومية للشركات المستثمر فيها.
- يتم إثبات إيرادات الاستثمارات في حدود ما تحصل عليه الشركة من توزيعات الأرباح للشركات المستثمر فيها والمحقة بعد تاريخ الإقتناء وذلك إعتباراً من تاريخ صدور قرار التوزيع بالجمعيات العمومية للشركات المستثمر فيها والتي إعتمدت توزيعات الأرباح .

الإيرادات التمويلية

- تتضمن الإيرادات التمويلية إيرادات الفوائد على الأموال المستثمرة وتوزيعات الأرباح المستلمة والأرباح المحققة من بيع الإستثمارات المالية المناحة للبيع والتغير في القيمة العادلة في الإستثمارات المالية بالقيمة العادلة من خلال الأرباح والخسائر وتثبت إيرادات الفوائد على أساس الاستحقاق وباستخدام طريقة معدل الفائدة الفعلي.
- يتم إثبات إيرادات توزيعات أرباح الاستثمارات عندما ينشأ الحق للشركة في التوزيعات وذلك في الفترة المالية التي يتم فيها اعتماد تلك التوزيعات من قبل الجمعيات العمومية للشركات المستثمر فيها.

المصروفات

يتم الاعتراف بجميع مصروفات التشغيل بما في ذلك المصروفات الإدارية والعمومية ومصروفات البيع والتوزيع مع تحميلها على قائمة الدخل وفقاً لمبدأ الاستحقاق في العام المالي الذي تحققت فيها تلك المصروفات.

مدفوعات الإيجار

يتم الاعتراف بالمدفوعات مقابل عقود التأجير التشغيلي من الغير بقائمة الدخل على أساس القسط الثابت على مدار مدة التعاقد ويتم الاعتراف بالحوافز الإيجارية المحصلة بقائمة الدخل كجزء لا يتجزأ من إجمالي مصروف الإيجار.

مزاي معاشات التقاعد

تقوم الشركة بسداد اشتراكاتها الي نظم الهيئة العامة للتأمينات الاجتماعية لصالح العاملين بالشركة طبقاً لقانون التأمينات الاجتماعية رقم (١٤٨) لسنة ٢٠١٩ وتعديلاته. وطبقاً لهذا القانون فإن الموظفين والشركة تسدد اشتراكات هذا النظام وإشتراكات نظم مكافأة التقاعد الدفعة الواحد-الدفعة الدورية طبقاً للوائح المعتمدة من مجلس الإدارة بنسب ثابتة من المرتبات وتدرج ضمن قائمة الدخل طبقاً لمبدأ الاستحقاق. ولا تلتزم الشركة بسداد أية التزامات أخرى بخلاف قيمة الاشتراكات السابق ذكرها.

المصروفات التمويلية

- تشمل المصروفات التمويلية فوائد القروض المدينة والتغير في القيمة العادلة في الإستثمارات المالية بالقيمة العادلة من خلال الأرباح والخسائر ، وخسائر الأنخفاض المدرجة للأصول المالية .
- تدرج كافة تكاليف التمويل والتي لا تمت بصلة لتكلفة أقتناء أو إنشاء أو إنتاج أصل لرسملة تكاليف الأقتراض بقائمة الدخل باستخدام طريقة معدل الفائدة الفعلي.
- تدرج جميع خسائر وأرباح فروق العملة بالصافي.

ربحية السهم

يتم احتساب ربحية السهم بقسمة صافى أرباح الشركة على المتوسط المرجح لعدد الأسهم القائمة في تاريخ إعداد الميزانية وذلك بعد خصم قيمة الضرائب ونصيب العاملين في الأرباح ومكافأة مجلس الإدارة أسترشادا بما تم إقراره في آخر جمعية.

حصة العاملين في الأرباح

تسدد الشركة نسبة ١٠ % من أرباح الفترة كحصة للعاملين في الأرباح بما لا يزيد على مجموع الأجور السنوية للعاملين بالشركة ويتم الاعتراف بحصة العاملين في الأرباح كتوزيعات أرباح في قائمة التغير في حقوق المساهمين وكإلتزام خلال السنة المالية التي تم فيها إعتتماد تلك الأرباح.

شركة سيدبي كير للبتروكيماويات (سيد بك) شركة مساهمة مصرية^٥
الإيضاحات المتممة للقوائم المالية عن الفترة المالية المنتهية في ٣١ مارس ٢٠٢٤

١- الأصول الثابتة :

الاجمالي	أصول حق انتفاع	عدد وادوات	اثاث و معدات مكتبية وشيكات	وسائل نقل و انتفال	الات ومعدات	مباني وانشاءات وشيكات	أراضي
جنيه مصري	جنيه مصري	جنيه مصري	جنيه مصري	جنيه مصري	جنيه مصري	جنيه مصري	جنيه مصري
٣٤٤٦٨١,٣٥٩	٤٤٣٧٦٧١	٦١١٩٦٧٤٩	١٠٦٠,٩٥٣٤٤	١٠,٨٧٩٨,٠٩	٢٦٨٤,٩١٠,٦٧	٣٠,٧٤٤٤٨٣٤	٢٧٢٦٦٩٨٨٥
١٧٦١٦٤٨٥	*	٣٦٤٢٢٥	١٢١٦٤,٠٧٥	٤٧٨٨١٨٥	*	٣٠,٠٠٠٠	*
*	*	*	*	*	*	*	*
٣٤٦٤٤٢٦٨٤٤	٤٤٣٧٦٧١	٦١٥٦,٩٧٤	١١,٨٧٥٩٤١٩	١٥٦٦٧٩٩٤	٢٦٨٤,٩١٠,٦٧	٣٠,٧٧٤٤٨٣٤	٢٧٢٦٦٩٨٨٥
٢٢٦٥٥,٨٥٢١	٢٧٦١٦٧٧	٥٣٨٢٦٢,٣	٧٧٥٦٢٦١٨	٩٧٣٩٦٢٥	١,٨٨٢٢٨٤٤,٠٠	٢٣٩٢٣٢٩٩٨	*
٢٩٤٨٣٣٤٧	٤٤٠,٨٤٥	٦٩٢٨٩٣	٥٧٥٢١٦٥	٢٤٧١٢٤	٢,٠٩٨٧٩٧٩	١٣٦٢٣٤١	*
*	*	*	*	*	*	*	*
٢٢٩٤٩٩١٨٦٨	٣٢٠,٢٥٢٢	٥٤٥١٩,٩٦	٨٣١٤٧٨٣	٩٩٨٦٧٤٩	١,٩٠,٣٢٧٢٣٧٩	٢٤٠,٦٩٦٣٣٩	*
١١٦٩٤٢٤٩٧٦	١٢٣٠,١٤٩	٧٠,٤١٨٧٨	٣٤٩٤٤٦٣٦	٥٦٨١٢٤٥	٧٨,٠١٨٨٦٨٨	٦٧,٤٨٤٩٥	٢٧٢٦٦٩٨٨٥
١١٨١٢٠,١٨٢٨	١٦٧,٩٩٤	٧٣٧,٥٤٦	٧٨٥٣٧٢٦	١١٤٠,١٨٤	٨٠,١٨٠,٦٦٦٧	٦٨١١,٨٣٦	٢٧٢٦٦٩٨٨٥

تدبيرات في مجمع الاملاك
مجمع الاملاك في ١ يناير ٢٠٢٤
مجمع الاملاك في ٣١ مارس ٢٠٢٤

*تتقسم أراضي الشركة الى :-

- أراضي حصة عينية ١٨٠ فدان تمثل حصة شركة البتروكيماويات المصرية إحدى شركات قطاع البترول عند تأسيس الشركة وتم تقييمها بمعرفة ثلاث لجان قانونية في حينه، وتم تسجيل الحصة العينية باستثناء ٧٠ فدان سجلها لوجود نزاع قضائي بين شركة البتروكيماويات وشركة النهضة على فرق مساحة لاكتشاف شركة البتروكيماويات وجود عجز في المساحة التي قامت بشراءها من شركة النهضة البالغة وليس نزاعا على الملكية. مع العلم بأن هذه الأراضي مقامه على مساحتها جميع منشآت الشركة وتحوزها الشركة حيازة هادئة مستقرة منذ عام ١٩٩٨م.
- مساحة تبلغ ١١٦ فدان تقريبا مملوكة الشركة بخلاف ما يخصها من المنافع العامة من واقع عقود مسجلة بالكامل باستثناء قطعة مساحتها ١٤ فدان تقريبا بخلاف ما يخصها من المنافع العامة تبين وجود نزاع قضائي عليها بين البائع واخرين وقد اتخذت الشركة كافة الاجراءات القانونية لحفظ حقوقها والشركة تحوزها حيازة هادئة مستقرة علما بأن جزء منها يدخل ضمن الاستملاك العقاري للشركة .
- تم خلال عام ٢٠١٩ شراء مساحة تبلغ ٧٦ فدان تقريبا بخلاف ما يخصها من منافع عامة وقد تم نقل وتسجيل ملكيتها باسم الشركة بموجب عقود ملكية مسجلة بالاسم العقاري والتوثيق .
- هذا وتوجد أصول إنتاجية مهلكة تقريبا ما زالت تعمل بلغت قيمتها ١١٩ مليون جنيه تقريبا .

٢٠٢٣/١٢/٣١	٢٠٢٤/٣/٣١	٢ أصول حق إنتفاع
الف جنيه مصري	الف جنيه مصري	وسائل نقل وإنتقال
٥٦٠٣	٤٤٣٣	رصيد أول يناير
(١١٧٠)	-	استيعادات خلال الفترة
٤٤٣٣	٤٤٣٣	رصيد الأصول في ٣١ مارس
٢٩٥٤	٢٧٦٢	مجمع الإهلاك في ١ يناير
(١٠٧٨)	-	تعديلات في مجمع الإهلاك خلال الفترة
٨٨٦	٤٤٠	إهلاك الفترة
٢٧٦٢	٣٢٠٢	مجمع الإهلاك في ٣١ مارس
١٦٧١	١٢٣١	صافي القيمة الدفترية في ٣١ مارس

الأثر المالي لتطبيق معيار المحاسبة المصري رقم (٤٩) عقود التأجير

ما تم تحميله على قائمة الدخل (الأرباح أو الخسائر) عن الفترة المالية المنتهية في ٣١ مارس ٢٠٢٤

٨٨٦	٤٤٠	إهلاك أصول حق إنتفاع
٤٤٩	١١٧	فوائد تأجير تمويلي
١٣٣٥	٥٥٧	

٢٠٢٣/١٢/٣١	٢٠٢٤/٣/٣١	٣ مشروعات تحت التنفيذ :
الف جنيه مصري	الف جنيه مصري	* تعديل وحدة البوتاجاز
٧٠٨٦	-	مشروع البرولين والمرافق
٢٨١٥٥٣	٢٨١٥٥٣	نظام إدارة الموارد للشركات (أوركال ERP)
١٣٠٥٤	١٣٠٥٤	مشروع توليد الكهرباء بالبخار
١٥٩٢١٣	٢٤٣٧٤١	* مشروع ال Polylactic Acid
١٦٢٤	-	تطوير المباني الإدارية
٦٧٩	٧٣٤	منظومة الامن السيبراني
٢٣٩٤٠	٣٠٠٩٦	مأخذ مياه ارض اليكس فيبر
٢١٣١	٢١٣١	محطتي التخفيض والقياس للغازات
١٠٩٨٩	١١٧٧٠	لوحة الاطفاء بغاز الانرجن
١٧٢٢	١٧٢٢	تطوير أنظمة إخماد الحريق
٨٦٧٩	٩٢٩٥	أثاثات
-	٣٥	الاجمالي
٥١٠٦٧٠	٥٩٤١٣١	يخصم :
(٨٧١١)	-	اضمحلال أصول
٥٠١٩٥٩	٥٩٤١٣١	الاجمالي

٤ الأستثمار العقاري:

يتمثل البند في قيمة الأراضي المخصصة لحق الانتفاع طبقاً للعقد المبرم مع الشركة المصرية لإنتاج الإيثيلين ومشتقاته خلال عام ٢٠١٢:

٢٠٢٣/١٢/٣١	٢٠٢٤/٣/٣١	قيمة الأراضي المخصصة لحق الانتفاع (بالتكلفة)
الف جنيه مصري	الف جنيه مصري	الاجمالي
١٣٣٩٦	١٣٣٩٦	
١٣٣٩٦	١٣٣٩٦	

نسبة مساهمة	٢٠٢٤/٣/٣١	٢٠٢٣/١٢/٣١	استثمارات طويلة الأجل:
	<u>الف جنيه مصري</u>	<u>الف جنيه مصري</u>	
%٢٠	٩٥٨ ٣٠٣	٩٥٨ ٣٠٣	الشركة المصرية لإنتاج الإيثيلين ومشتقاته-Ethedco
%٢٠	٧٣ ٨٤٠	٧٣ ٨٤٠	شركة الخدمات اللوجيستية للبتر وكيموايات-PLS
%٢٨	١ ١٣٦ ١٨٧	١ ١٣٦ ١٨٧	شركة تكنولوجيا الأخشاب-Wotech
%٥	٢٣٤ ٣٧٨	٢٣٤ ٣٧٨	شركة البحر الأحمر للبتر وكيموايات
%٢٠	٥٧ ٣١٠	٥٧ ٣١٠	الإسكندرية للأكليرك فيبر
%٧,٥	١٠١ ٠٨٨	٩٢ ٢٥٠	شركة المصرية للإيثانول الحيوي-إيبياول
	(٥٧ ٣١٠)	(٥٧ ٣١٠)	يخصم:
	-	(٣٠ ٢٣٣)	مخصص مخاطر استثمارية
	<u>٢ ٥٠٣ ٧٩٦</u>	<u>٢ ٢١٣ ٨٣٨</u>	إضمحلال استثمارات
			الإجمالي

- قامت شركة تكنولوجيا الأخشاب بزيادة رأس مالها المصدر من ٦٥ مليون يورو إلى ١٣٢ مليون يورو بزيادة قدرها ٦٧ مليون يورو وفي حدود رأس المال المرخص به، بلغ نصيب شركة سيدى كرير للبتر وكيموايات فى الزيادة ١٨,٧٦٠ مليون يورو تم استدعاءها وسدادها بالكامل خلال عام ٢٠٢٣.
- قامت شركة البحر الأحمر بإستدعاء ٥٠ % من رأس المال المصدر البالغ ٦٠٠ مليون دولار لها خلال عام ٢٠٢١ ، وبلغ نصيب شركة سيدى كرير للبتر وكيموايات حوالى ١٥ مليون دولار ما يعادل ٢٣٤,٣٧٨ مليون جنيه تم سدادها بالكامل وسيتم استكمال سداد باقى رأس المال وفق جدول استدعاء رأسمالها
- المساهمة فى رأس مال الشركة المصرية للإيثانول الحيوي بنسبة ٧,٥% وقدرها ٣,١٨٠ مليون دولار وهي من المشروعات الخضراء التي تدعم الاستدامة لتخفيض الانبعاثات الكربونية تم سدادها بالكامل .
- صدرت قرارات الجمعيات العامة العادية لشركة الإسكندرية فيبر بالتصفية وتعيين مصفى قضائى للشركة الذى تولى مسئولياته وقد تم دعوة الجمعية العامة العادية للانعقاد فى ٢٠٢٣/١٢/٢٨ وصدرت قرارها بتفويض المصفى الأستاذ / عبد الله محمد محمد العادلى أو من يفوضه لفسخ عقد الشركة ومحو السجل التجارى وانهاء التصفية .

٢٠٢٤/٣/٣١	٢٠٢٣/١٢/٣١	المخزون :
<u>الف جنيه مصري</u>	<u>الف جنيه مصري</u>	
١٨٩ ٥٤٨	٢٤٢ ٤٩٧	مخزون كيموايات ومواد تعبئة وخامات مساعدة
٦١٥ ٧٧١	٦٠٢ ٩٣٢	مخزون قطع غيار ومهمات
٥ ٦٤٩	٥ ٥٨٧	مخزون مستغنى عنه
٨٤ ١٤٥	١٠٣ ٥٠٥	مخزون مواد ومهمات
٤٥١ ١١٩	٩٢ ٧١٧	مخزون بضاعة بغرض البيع
٣٤٢ ١٧٤	٢٨٩ ١٠٣	مخزون إنتاج تام
<u>١ ٦٨٨ ٤٠٦</u>	<u>١ ٣٣٦ ٣٤١</u>	الإجمالي

٢٠٢٤/٣/٣١	٢٠٢٣/١٢/٣١	عملاء :
<u>الف جنيه مصري</u>	<u>الف جنيه مصري</u>	
٢٩٣ ٣٠٤	٢٩٤ ٩٧٦	عملا بولى ايثيلين
١٥ ٣١٣	١٣ ٣١٣	عملاء إيثان
٢٦	-	عملاء خامات بوليمر استيراد
<u>٣٠٨ ٦٤٣</u>	<u>٣٠٨ ٢٨٩</u>	الإجمالي
		يخصم :
(٣ ٨٦٣)	(٣ ٦٥٦)	خسائر إنتمانية متوقعة
<u>٣٠٤ ٧٨٠</u>	<u>٣٠٤ ٦٣٣</u>	الإجمالي



٢٠٢٣/١٢/٣١	٢٠٢٤/٣/٣١		٨ اطراف ذوى علاقة (ارصدة مدينة) :
<u>الف جنيه مصرى</u>	<u>الف جنيه مصرى</u>	<u>طبيعة التعاملات</u>	
٨٧٧ ٧٨٨	١ ٣٣٤ ١٧٥	بيع منتجات ناقئا وايتيلين	الهيئة المصرية العامة للبترول
٩٧ ١١٣	٦١٨ ٤٨٧	معاونة فنية وتوزيع منتجات	الشركة المصرية القابضة للبتروكيماويات
٥٩ ٩٠٤	٤٧ ٨٧٢	حق انتفاع وتوريد وبيع خامات	المصرية لإنتاج الإيثانول
٨١ ٦٩٥	١٢١ ٨٣٠	خدمات فنية	شركة استورنكس
-	-	تحت حساب زيادة رأس المال	شركة الخدمات اللوجيستية للبتروكيماويات
١ ٣٧٦	١ ٣٧٦	معارين	شركة ليبروم
٨٨	٨٨	معارين	شركة إيلاي
١٨٥	١٨٥		شركة العامرية
٤٠٨	٤٠٨	طريق النهضة	شركة سوميد
٣٦٨	٦١٣		شركة مصر لانتاج الاسمدة (مويكو)
١٠٨			الشركة المصرية للإيثانول الحيوى (إيبايول)
١٣			شركة العلمين لمنتجات السيليكون
٣٥٦ ١٧٧	٥٢١ ٠٩٦	رخصة البولى بروبيلين -معارين	شركة البحر الأحمر
-	-	معارين	شركة تكنولوجيا الأخشاب
٥٢٧	٥٢٨		أخرى (تطوير مبنى الحماية المدنية مع شركات القطاع)
<u>١ ٤٧٥ ٧٥٠</u>	<u>٢ ٦٤٦ ٨٤٢</u>		الاجمالى
(٣٣ ٦٩٢)	(٤٩ ٧٨٧)		يخصم :
<u>١ ٤٤٢ ٠٥٨</u>	<u>٢ ٥٩٧ ٠٥٥</u>		خسائر إئتمانية متوقعة
			الاجمالى

٢٠٢٣/١٢/٣١	٢٠٢٤/٣/٣١		٩ دفعات مقدمة :
<u>الف جنيه مصرى</u>	<u>الف جنيه مصرى</u>		
٨ ٧٩٧	٨ ٧٩٧		شركة UOP
١١ ٣٤٨	-		مدجنكو للتجارة العالمية
١٤ ٧٧٣	١٤ ٧٧٣		Paralloy Limited
٢٢٢	٢٢٢		المصرية للصناعة و النظم المتقدمة ايماس
٧٠	٧٠		المكتب الفني للتصميمات و الاستشارات الهندسية
٥ ٩١٨	٥ ٩١٨		فيوتشر هاويس
٢ ٢٠٦	٢ ٢٠٦		ABB Industrial Systems and Power
<u>٤٣ ٣٣٤</u>	<u>٣١ ٩٨٦</u>		الاجمالى



٢٠٢٣/١٢/٣١	٢٠٢٤/٣/٣١		
<u>الف جنيه مصري</u>	<u>الف جنيه مصري</u>		١٠ مدينون وأرصدة مدينة أخرى :
١٠٦ ٥٤٩	١٧٣ ٦٧٩		رصيد ضرائب القيمة المضافة المستردة
١ ٣٢٦	٣ ٣٩٥		فوائد ودائع مستحقة
٢٢٣ ٣٠٧	٣١٥ ٢٩٣		مبالغ من تحت الحساب للمقاولين والموردين
١٠٠ ٦٧٦	١٣٦ ٥٢٨		مديونيات عاملين
٣١٥ ٩٤٥	()		دفعات مصلحة الضرائب من تحت الفحص ونظام الدفعات المقدمة
٤ ٥٢٢	-		مصروفات مدفوعة مقدما
١٣ ٨٦٣	١٣ ٥٢٢		ضرائب مبيعات ورسوم مسددة لمصلحة الجمارك عن رسائل جمركية وأمانات رسائل جمركية وتأمينات تأمينات لدى الغير
٥٦٣	٥٦٣		الإجمالي
<u>٧٦٦ ٧٥١</u>	<u>٦٤٢ ٩٨١</u>		يخصم:
(١٦١)	١٢٠		خسائر إئتمانية متوقعة
<u>٧٦٦ ٥٩٠</u>	<u>٦٤٣ ١٠١</u>		الإجمالي
<u>٢٠٢٣/١٢/٣١</u>	<u>٢٠٢٤/٣/٣١</u>		١١ استثمارات قصيرة الأجل
<u>الف جنيه مصري</u>	<u>الف جنيه مصري</u>		وثائق استثمار
٧٢٦ ٥٦٦	٣١١ ٨٦٤	١/١١	أذون خزانة
٨٠٩ ١٤٥	١ ٠٢٢ ٩١٥	٢/١١	الإجمالي
<u>١ ٥٣٥ ٧١١</u>	<u>١ ٣٣٤ ٧٧٩</u>		
<u>٢٠٢٣/١٢/٣١</u>	<u>٢٠٢٤/٣/٣١</u>		١/١١ استثمارات مالية بالقيمة العادلة من خلال الأرباح أو الخسائر
<u>الف جنيه مصري</u>	<u>الف جنيه مصري</u>		وثائق استثمار
٧٢٦ ٥٦٦	٣١١ ٨٦٤		الإجمالي
<u>٧٢٦ ٥٦٦</u>	<u>٣١١ ٨٦٤</u>		
<u>٢٠٢٣/١٢/٣١</u>	<u>٢٠٢٤/٣/٣١</u>		٢/١١ أذون خزانة بالتكلفة المستهلكة
<u>الف جنيه مصري</u>	<u>الف جنيه مصري</u>		أذون خزانة
٤٩٤ ٠٠٠	١ ٠٥٢ ٠٠٠		يخصم:
(١٠ ٦٠٤)	(٢٩ ٠٨٥)		عوائد غير محققة
<u>٤٨٣ ٣٩٦</u>	<u>١ ٠٢٢ ٩١٥</u>		الإجمالي
<u>٢٠٢٣/١٢/٣١</u>	<u>٢٠٢٤/٣/٣١</u>		١٢ النقدية وأرصدة لدى البنوك:
<u>الف جنيه مصري</u>	<u>الف جنيه مصري</u>		ودائع لأجل
٤٠٩ ٥٩٠	٩٤٦ ٣٦٠		نقدية لدى البنوك
١٨٩ ٣٩١	٢٨١ ٩٩٧		منظومة الدفع الحكومي
٨٨ ٨٧٤	٢٣ ٠٠٩		الإجمالي
<u>٦٨٧ ٨٥٥</u>	<u>١ ٢٥١ ٣٦٦</u>		يخصم:
(٢ ٨٧٨)	(١٠ ١٨٠)		خسائر إئتمانية متوقعة
<u>٦٨٤ ٩٧٧</u>	<u>١ ٢٤١ ١٨٦</u>		الإجمالي
<u>٢٠٢٣/١٢/٣١</u>	<u>٢٠٢٤/٣/٣١</u>		١/١٢ النقدية لدى البنوك:
<u>الف جنيه مصري</u>	<u>الف جنيه مصري</u>		بنك جارى - جنيه مصري
١٦٢ ١٦٤	١٧٢ ٧٨١		بنك جارى - دولار أمريكي
٢٧ ٢٢٧	١٠٩ ٢١٦		الإجمالي
<u>١٨٩ ٣٩١</u>	<u>٢٨١ ٩٩٧</u>		
<u>٢٠٢٣/١٢/٣١</u>	<u>٢٠٢٤/٣/٣١</u>		٢/١٢ الودائع
<u>الف جنيه مصري</u>	<u>الف جنيه مصري</u>		ودائع - دولار أمريكي
٤٠٩ ٥٩٠	٩٤٦ ٣٦٠		الإجمالي
<u>٤٠٩ ٥٩٠</u>	<u>٩٤٦ ٣٦٠</u>		

* تم إعادة تقييم الأرصدة بالعملة الأجنبية فى تاريخ القوائم المالية على أساس سعر صرف ٤٧,٢٠ جنيه/دولار
** الودائع الظاهرة بالقوائم المالية تتضمن ٢,٥ مليون دولار محتفظ بها كضمان مقابل الإعتمادات المستندية المفتوحة

نسبة المساهمة	رأس المال المصدر والمدفوع	عدد الأسهم	رأس المال
٢٠٪	٣٠٢ ٤٠٠ ٠٠٠	١٥١٢٠٠٠٠٠	الشركة المصرية القابضة للبتروكيماويات
٢٠,٧٥٪	٣١٣ ٧٦٨ ٤٢٤	١٥٦٨٨٤٢١٢	صندوق التامين للعاملين بالقطاع الحكومى
١٢,٢٤٪	١٨٥ ١٢١ ٥١٠	٩٢٥٦٠٧٥٥	صندوق التامين للعاملين بقطاع الاعمال العام والخاص
٦,٩٢٪	١٠٤ ٦٧٦ ٩٢٦	٥٢٣٣٨٤٦٣	شركة البتروكيماويات المصرية
٦,٩٢٪	١٠٤ ٦٧٦ ٩٢٦	٥٢٣٣٨٤٦٣	بنك الإستثمار القومى
٦,٩٢٪	١٠٤ ٦٧٦ ٩٢٦	٥٢٣٣٨٤٦٣	شركة الأهلى كابيتال
١,٨٥٪	٢٨ ٠٤٤ ٦٨٤	١٤٠٢٢٣٤٢	شركة مصر للتأمين
١,٣٣٪	٢٠ ١٦٠ ٠٠٠	١٠٠٨٠٠٠٠	بنك ناصر
٢٣٪	٣٤٨ ٤٧٤ ٦٠٤	١٧٤٢٣٧٣٠٢	مساهمون آخرون
١٠٠٪	١ ٥١٢ ٠٠٠ ٠٠٠	٧٥٦ ٠٠٠ ٠٠٠	الاجمالى

- بلغ رأس المال المرخص به ٥,١٠٠ مليار جنيه ورأس المال المصدر والمدفوع ١,٥١٢ مليار جنيه مصرى موزعة على عدد ٧٥٦ مليون سهم بقيمة لكل سهم ٢ جنيه مصرى.
- صدر قرار الجمعية العامة العادية بجلستها المنعقدة بتاريخ ١٠/٣/٢٠٢٤ بالموافقة على توزيع نقدى ١,٢٥ جنيه لكل سهم على أن يتم الصرف على دفعتين الاولى فى ٢٩/٥/٢٠٢٤ بقيمة ٠,٧٥ جنيه لكل سهم والثانية فى ٢٥/٩/٢٠٢٣ بقيمة ٠,٥٠ لكل سهم وسيتم التنفيذ من خلال شركة مصر للمقاصة .
- صدر قرار الجمعية العامة العادية بجلستها المنعقدة بتاريخ ١٠/٣/٢٠٢٤ بالموافقة على توزيع أسهم مجانية بعدد ١٥١,٢٠٠ مليون سهم بقيمة اسمية ٢ جنيه / سهم بواقع ١ سهم إلى كل ٥ أسهم وجرى الإعداد لعقد جمعية عامة غير عادية .

٢٠٢٣/٣/٣١	٢٠٢٤/٣/٣١	نصيب السهم فى أرباح الفترة / العام :
الف جنيه مصرى	الف جنيه مصرى	صافى أرباح الفترة / العام طبقاً لقائمة الدخل
٥٢٠ ٠٦٧	٥٥٩ ٤٧٣	
(٥٣ ٩٥٧)	(٥٩ ١٧٢)	يخصم:
٤٦٦ ١١٠	٥٠٠ ٣٠١	الاحتياطي القانونى وحصة العاملين فى الأرباح و مكافأة أعضاء مجلس الإدارة
٧٥٦ ٠٠٠	٧٥٦ ٠٠٠	الصافى
٠,٦٢	٠,٦٦	المتوسط المرجح لعدد الأسهم
٢٠٢٣/١٢/٣١	٢٠٢٤/٣/٣١	نصيب السهم فى أرباح الفترة / العام
الف جنيه مصرى	الف جنيه مصرى	احتياطات أخرى: ١٤
٥ ٣٥٠	٥ ٤١٧	احتياطي رأسمالى
١ ٥٢٥ ٠٠٠	١ ٥٢٥ ٠٠٠	احتياطي إستثمارى
-	٧٠٠ ٠٠٠	احتياطي نظامى
١ ٥٣٠ ٣٥٠	٢ ٢٣٠ ٤١٧	الاجمالى



٢٠٢٣/١٢/٣١	٢٠٢٤/٣/٣١	المخصصات : ١٥
<u>الف جنيه مصري</u>	<u>الف جنيه مصري</u>	مخصص مطالبات محتملة
٢٤٦ ٠٠٠	٢٤٦ ٠٠٠	الإجمالي
٢٤٦ ٠٠٠	٢٤٦ ٠٠٠	
١٧٤ ٠٠٠	٢٤٦ ٠٠٠	١/١٥ المخصصات
(٢ ٧٦٨)	-	رصيد اول ٢٠٢٤/١/١
٧٤ ٧٦٨	-	المستخدم من المخصصات
٢٤٦ ٠٠٠	٢٤٦ ٠٠٠	تدعيم
		رصيد ٢٠٢٤/٣/٣١
<u>٢٠٢٣/١٢/٣١</u>	<u>٢٠٢٤/٣/٣١</u>	١٦ الضريبية المؤجلة :
<u>الف جنيه مصري</u>	<u>الف جنيه مصري</u>	رصيد اول المدة
١٣٥ ١٨٢	١٩٦ ٣٨٢	التزام ضريبية المؤجلة
٦١ ٢٠٠	٨٩٥	رصيد اخر المدة
١٩٦ ٣٨٢	١٩٧ ٢٧٧	
<u>٢٠٢٣/١٢/٣١</u>	<u>٢٠٢٤/٣/٣١</u>	١٧ اطراف ذوى علاقة (ارصدة دائنة) :
<u>الف جنيه مصري</u>	<u>الف جنيه مصري</u>	الشركة المصرية للغازات الطبيعية (جاسكو)
٦١٢ ٣٤٨	٩٠٦ ٩٠٥	شركة البتروكيماويات المصرية
٤٢ ٧٧٣	١٠١ ٤١١	شركة بتروجيت
٣٣٢	٣٣٢	اسكندرية للبترول
١١٧	-	شركة بترول ابوقير
٤٧٨	-	أخرى
١١	٩٥	الإجمالي
٦٥٦ ٠٥٩	١ ٠٠٨ ٧٤٣	
<u>٢٠٢٣/١٢/٣١</u>	<u>٢٠٢٤/٣/٣١</u>	١٨ دائنون وأرصدة دائنة أخرى :
<u>الف جنيه مصري</u>	<u>الف جنيه مصري</u>	العملاء جارى دائن
١٥٩ ٤٨٤	٢٠٢ ٠٣٠	تأمينات محتجزة من الغير
١٤ ٧٥٦	١٧ ٧٦٣	مصروفات مستحقة
٣٨٣٣٨٣	٢٦٧ ٥٤١	مساهمة تكافلية
٣٣ ٩٤٣	٤٢ ٩٥٤	دائنون توزيعات
٦٠٠	٩٤٥ ٠٠٠	مصلحة الضرائب (بخلاف ضرائب الدخل للعام)
١٧٦ ٨٠٨	٧٨٥ ٤٨٢	نظام العلاج
٢٢ ٢٥٥	٢٣ ٧٧٦	انظمة تقاعدية نهاية الخدمة
٢٠	١٦٤ ٠٦٦	مدينو بيع مخلفات
١ ٣٧٠	٦٢٢	الإجمالي
٧٩٢ ٦١٩	٢ ٤٤٩ ٢٣٤	

١٩ القروض والتسهيلات الائتمانية

٢٠٢٣/١٢/٣١	٢٠٢٤/٣/٣١	٢٠٢٤/٣/٣١	القروض
الف جنيه مصري	الف جنيه مصري	الف دولار	
٦٨٧ ٧٠٤	١ ٠٥٥ ٥٩٨	٢٢ ٣٦٤	أقساط قرض البنك الاهلى طويلة الاجل
١٤١ ٢٣٩	٢١٦ ٧٩٧	٤ ٥٩٣	أقساط قرض البنك الاهلى CHP طويلة الاجل
٣٠٧ ٥٠٠	٣٥٤ ٠٠٠	٧ ٥٠٠	أقساط قرض البنك الاهلى المستحقة خلال عام
١٧ ٥٧٦	٢٤ ٣٣٦	٥١٦	فوائد مدينة مستحقة
١ ١٥٤ ٠١٩	١ ٦٥٠ ٧٣١	٣٤ ٩٧٣	إجمالي القرض

- قامت الشركة بتوقيع عقد تمويل متوسط الأجل في ٢٠٢١/١٠/١٩ مع البنك الأهلي المصري مدته خمس سنوات تنتهي في ٢٠٢٧/١/١٨ بغرض سداد المستحقات الجارية والذي بمقتضاه حصلت الشركة على ٥٠ مليون دولار أمريكي (فقط خمسون مليون دولار أمريكي لا غير) يتم سداها على أقساط ربع سنوية عددها ٢٠ قسط متساوي يبلغ ٢,٥٠٠ مليون دولار فيما عدا القسط الأخير قيمته ٢,٣٦٤ مليون دولار.
- قامت الشركة بتوقيع عقد تمويل مدته ٥,٢٥ سنة مع البنك الأهلي المصري تنتهي في ٢٠٢٨/٢/١٨ في إطار برنامج مكافحة التلوث الصناعي والذي بمقتضاه حصلت الشركة على ١٦,٧٠٠ مليون دولار أمريكي يتم سداها على أقساط ربع سنوية عددها ١٥ قسط متساوي يبلغ ١,١٢ مليون دولار .
- قدمت الشركة للبنك الضمان بأنه بدءاً من تاريخ انتهاء فترة الاتاحة و السماح ومدتها ٦ أشهر من تاريخ التوقيع للتمويل يتم الالتزام و التعهد بتحويل حصيلة تصدير تغطي ١٢٠% من قيمة الالتزامات الربع سنوية قبل تاريخ استحقاقها طوال عمر القرض مع إمكانية التعامل علي تلك المتحصلات حال عدم وجود استحقاقات واجبة السداد.

٢٠٢٣/١٢/٣١	٢٠٢٤/٣/٣١	٢٠٢٤/٣/٣١	التسهيلات الائتمانية
الف جنيه مصري	الف جنيه مصري	الف دولار	
١٥٤ ٨٩٩	١٢٠ ٧٩٣	٢ ٥٥٩	تسهيل الشركة العربية المصرفية -دولار
٢١٩ ٧٧١	٣١٥ ٩٥٨	٦ ٦٩٤	تسهيل بك الكويت الوطنى - دولار
٣٥٢ ٧٣٢	٦٠٢ ٢٩٢	١٢ ٧٦١	تسهيل الاهلى المتحد - دولار
١	٦٠ ٥٩٧	-	تسهيل بك الكويت الوطنى - جنيه مصري
٧٢٧ ٤٠٣	١ ٠٩٩ ٦٤٠	٢٢ ٠١٥	إجمالي التسهيلات

- عقد تسهيل إئتماني مع البنك الاهلى المصرى لمدة ستة أشهر تجدد بحد أقصى ٥ مليون دولار او مايعادله بالجنيه المصرى لسداد المستحقات الجارية عند الحاجة لذلك .
- عقد تسهيل إئتماني مع بنك الشركة العربية المصرفية لمدة ستة أشهر تجدد بحد أقصى ٥ مليون دولار او ما يعادله بالجنيه المصرى لسداد المستحقات الجارية عند الحاجة لذلك .
- عقد تسهيل إئتماني مع بنك الاهلى المتحد لمدة ستة أشهر تجدد بحد أقصى ٣٠ مليون دولار لسداد المستحقات الجارية عند الحاجة لذلك .
- عقد تسهيل إئتماني مع بنك الكويت الوطنى المتحد لمدة ستة أشهر تجدد بحد أقصى ٣٠٠ مليون جنيه مصري او ما يعادله من بالدولار لسداد المستحقات الجارية عند الحاجة لذلك .

				٢٠٢٤/٣/٣١		٢٠٢٣/٣/٣١	
				الكمية المباعة		الكمية المباعة	
				طن		طن	
٢٠٢٣/٣/٣١		٢٠٢٤/٣/٣١		٢٠٢٣/٣/٣١		٢٠٢٤/٣/٣١	
مليون جنيه مصري		مليون جنيه مصري		مليون جنيه مصري		مليون جنيه مصري	
٢٦٦,٥٨٧	٣٨٤,١٦٢	١٠,٨٥٥	١٠,٨٥٥	٢٦٦,٥٨٧	٣٨٤,١٦٢	١٠,٨٥٥	١٠,٨٥٥
٢٣٩٠,٩٣٢	٢٥٨٧,٩٤٥	٥٣١٢٥	٥٣١٢٥	٢٣٩٠,٩٣٢	٢٥٨٧,٩٤٥	٥٣١٢٥	٥٣١٢٥
١٢٩,٢٤٤	٢٥٤,٣٠٣	١٣٥٩٩	١٣٥٩٩	١٢٩,٢٤٤	٢٥٤,٣٠٣	١٣٥٩٩	١٣٥٩٩
٥٢,١٩٢	٧٦,٣٨٠	١٦١٢	١٦١٢	٥٢,١٩٢	٧٦,٣٨٠	١٦١٢	١٦١٢
١٧,٣٦٢	١٦,١٧٧	١٩٣٤	١٩٣٤	١٧,٣٦٢	١٦,١٧٧	١٩٣٤	١٩٣٤
١١٢,١٧٤	١٣,٨٦٠	٢٢٦	٢٢٦	١١٢,١٧٤	١٣,٨٦٠	٢٢٦	٢٢٦
٢,١١١	٠,١١٤	٤٠٠	٤٠٠	٢,١١١	٠,١١٤	٤٠٠	٤٠٠
٧,٤٨٠	١٣,٧١٩	٩٠٢	٩٠٢	٧,٤٨٠	١٣,٧١٩	٩٠٢	٩٠٢
٦٣٦,٨٣٢	١١٩,٢٤٠	١٩٣٢	١٩٣٢	٦٣٦,٨٣٢	١١٩,٢٤٠	١٩٣٢	١٩٣٢
٣٦١٤,٩١٥	٣٤٦٥,٩٠١	-	-	٣٦١٤,٩١٥	٣٤٦٥,٩٠١	-	-
٢٠٢٣/٣/٣١		٢٠٢٤/٣/٣١		٢٠٢٣/٣/٣١		٢٠٢٤/٣/٣١	
مليون جنيه مصري		مليون جنيه مصري		مليون جنيه مصري		مليون جنيه مصري	
١٥٢٣,٠٩٥	١٤٧٨,٢٤٦	٢٥٥٧٩	٢٥٥٧٩	١٥٢٣,٠٩٥	١٤٧٨,٢٤٦	٢٥٥٧٩	٢٥٥٧٩
٨٦٦,٢٣٨	١١٠٨,١٤٢	٢٧٥٠٧	٢٧٥٠٧	٨٦٦,٢٣٨	١١٠٨,١٤٢	٢٧٥٠٧	٢٧٥٠٧
١,٥٩٩	١,٥٥٧	٣٩	٣٩	١,٥٩٩	١,٥٥٧	٣٩	٣٩
٢٣٩٠,٩٣٢	٢٥٨٧,٩٤٥	٥٣١٢٥	٥٣١٢٥	٢٣٩٠,٩٣٢	٢٥٨٧,٩٤٥	٥٣١٢٥	٥٣١٢٥
٢٠٢٣/٣/٣١		٢٠٢٤/٣/٣١		٢٠٢٣/٣/٣١		٢٠٢٤/٣/٣١	
مليون جنيه مصري		مليون جنيه مصري		مليون جنيه مصري		مليون جنيه مصري	
٣,٦٥٢	٣,٩٦٢	-	-	٣,٦٥٢	٣,٩٦٢	-	-
-	١٠٧,٦٢٥	-	-	-	١٠٧,٦٢٥	-	-
٣,٦٥٢	١١١,٥٨٧	-	-	٣,٦٥٢	١١١,٥٨٧	-	-
٢٠٢٣/٣/٣١		٢٠٢٤/٣/٣١		٢٠٢٣/٣/٣١		٢٠٢٤/٣/٣١	
مليون جنيه مصري		مليون جنيه مصري		مليون جنيه مصري		مليون جنيه مصري	
٥,٢٩٩	١١,١٧٠	-	-	٥,٢٩٩	١١,١٧٠	-	-
٥,٢٩٩	١١,١٧٠	-	-	٥,٢٩٩	١١,١٧٠	-	-

٢٠ الإيرادات :-

١-٢٠ المبيعات (الصافى):

- الإيثيلين

* - بولي إيثيلين

- البوتاجاز

- البيوتين

- النافثا

- الأيثان

- ثاني أكسيد الكربون CO₂

- رواجع وحدة البوتاجاز

- منتج مستورد بغرض البيع

صافى المبيعات

* بولي إيثيلين :

- محلي

- تصدير

- مخلفات

الاجمالي

٢٠-٢٠ الدخل من الأستثمار :

- مقابل حق الأنتفاع

- استثمارات في شركة ائيدكو

الاجمالي

٣-٢٠ إيرادات تشغيل أخرى:

- إيرادات مخلفات إنتاج

الاجمالي

٢٠٢٣/٣/٣١	٢٠٢٤/٣/٣١
<u>مليون جنيه مصري</u>	<u>مليون جنيه مصري</u>
٠,٧٣٣	١,٨٠٣
<u>٠,٧٣٣</u>	<u>١,٨٠٣</u>

٤-٢٠ إيرادات متنوعة:

- إيرادات أخرى متنوعة
الاجمالي

٢٠٢٣/٣/٣١	٢٠٢٤/٣/٣١
<u>مليون جنيه مصري</u>	<u>مليون جنيه مصري</u>
٦١,٧٦١	١٢١,٦٠٢
<u>٦١,٧٦١</u>	<u>١٢١,٦٠٢</u>

٥-٢٠ فوائد دائنة:

- فوائد ودائع وعوائد أدونات خزانة ووثائق استثمار
الاجمالي

٢٠٢٣/٣/٣١	٢٠٢٤/٣/٣١
<u>مليون جنيه مصري</u>	<u>مليون جنيه مصري</u>
٠,٠٠٠	٢,١٣٧
<u>٠,٠٠٠</u>	<u>٢,١٣٧</u>

٦-٢٠ فروق تقييم عملة:

- فروق تقييم عملة
الاجمالي

		٢٠٢٤/٣/٣١		٢٠٢٣/٣/٣١	
٢١	المصروفات :-				
١-٢١	تكلفة المبيعات:				
	- أجور	٤٢١,٠٦٥	٣٥١,٠٦٤		
	- مواد ومهمات	١٦٧٦,٧٨٢	١٣٢٦,٩٠١		
	- مستلزمات خدمية	٥٥١,٧٣٢	٣١٣,٤٥٨		
	- إهلاك	٢٣,٢٣٦	١٧,٠٤١		
	- مخزون إنتاج تام أول الفترة	٢٨٩,١٠٣	٢٥٧,٤٥٧		
	- مخزون إنتاج تام آخر الفترة	(٣٤٢,١٧٤)	(١٨٣,٠١١)		
	- تكلفة منتج مستورد بغرض البيع	٧٢,٠٤٧	٤٩٤,٩٧٤		
	الاجمالي	٢٦٩١,٧٩١	٢٥٧٧,٨٨٢		
٢-٢١	مصاريف بيعية و تسويقية :				
	- أجور	١٣,٦٧٠	١٢,١٤٣		
	- مواد ومهمات	٠,٠٠٥	٠,٠٠٠		
	- مستلزمات خدمية	٣٨,٤٦٣	٢٦,١٢٥		
	الاجمالي	٥٢,١٣٩	٣٨,٢٦٨		
٣-٢١	المصروفات ادارية وعمومية :				
	- أجور	٦٨,٢١٥	٥٣,٧٤٠		
	- مواد ومهمات	٠,٨٥٢	١,٦٧٢		
	- مستلزمات خدمية	١١٥,٨٠٣	٥٩,٩٧٩		
	- إهلاك	٦,٢٤٧	٢,٤٤٧		
	- بدلات حضور جلسات مجلس الإدارة	٠,٠١٧	٠,٠٢٠		
	الاجمالي	١٩١,١٣٤	١١٧,٨٥٨		
٤-٢١	مخصصات:				
	- مخصص خسائر ائتمانية محتملة	٢٣,٤٦٠	٦,٦٥٧		
	الاجمالي	٢٣,٤٦٠	٦,٦٥٧		

٢٠٢٣/٣/٣١	٢٠٢٤/٣/٣١	٥-٢١ مصروفات أخرى:
<u>مليون جنيه مصري</u>	<u>مليون جنيه مصري</u>	- تبرعات ومساهمة في البيئة المحيطة
١,٣٧٥	٠,٥٠٠	- المساهمة التكافلية
٩,٢١٥	٩,٠١١	الاجمالي
<u>١٠,٥٩٠</u>	<u>٩,٥١١</u>	
<u>٢٠٢٣/٣/٣١</u>	<u>٢٠٢٤/٣/٣١</u>	٦-٢١ فوائد ومصاريف تمويلية:
<u>مليون جنيه مصري</u>	<u>مليون جنيه مصري</u>	- مصروفات تمويلية (فوائد)
٣١,٣٧٣	٤٢,٩٥٣	الاجمالي
<u>٣١,٣٧٣</u>	<u>٤٢,٩٥٣</u>	
<u>٢٠٢٣/٣/٣١</u>	<u>٢٠٢٤/٣/٣١</u>	٧-٢١ فروق تقييم عملة:
<u>مليون جنيه مصري</u>	<u>مليون جنيه مصري</u>	- فروق تقييم عملة
٢٣٢,٦٧٢	٠,٠٠٠	الاجمالي
<u>٢٣٢,٦٧٢</u>	<u>٠,٠٠٠</u>	

خامساً : إيضاحات أخرى

■ موقف قانون الخضوع

الشركة خاضعة لأحكام قانون رقم ٨ لسنة ١٩٩٧ بإصدار قانون ضمانات وحوافز الإستثمار ، والذي حل محله قانون رقم ٧٢ لسنة ٢٠١٧ بإصدار قانون الإستثمار ولائحته التنفيذية ، كما تخضع الشركة لأحكام القانون رقم ١٥٩ لسنة ١٩٨١ بإصدار قانون شركات المساهمة وشركات التوصية بالأسهم والشركات ذات المسؤولية المحدودة وشركات الشخص الواحد وبمراعاة احكام القانون رقم ٩٥ لسنة ١٩٩٢ بإصدار قانون سوق المال ولائحته التنفيذية. كما أن الشركة تتبع نظام الدفعات المقدمة وفقاً للقانون ٩١ لسنة ٢٠٠٥ وتعديلاته ، علماً بأن الشركة كانت معفاة من الضرائب على شركات الأشخاص الاعتبارية حتى ٣١ ديسمبر ٢٠١٠ وفقاً لأحكام قانون رقم ٨ لسنة ١٩٩٧ بإصدار قانون ضمانات وحوافز الإستثمار.

■ موقف قانون الضريبة على الدخل

الشركة خاضعة لأحكام قانون رقم ٩١ لسنة ٢٠٠٥ بإصدار قانون الضريبة على الدخل وتعديلاته وكذا لائحته التنفيذية ، مع مراعاة أحكام القانون رقم ٢٠٦ لسنة ٢٠٢٠ بإصدار قانون الإجراءات الضريبية الموحد وتعديلاته وكذا لائحته التنفيذية ، وفيما يلي عرض الموقف الضريبي لنطاق سريان الضريبة على الدخل كما يلي :

■ أولاً : الضريبة على المرتبات وما فى حكمها

موقف الإلتزام

تقوم الشركة بتقديم الإقرارات الضريبية طبقاً لمتطلبات القانون فى المواعيد المحددة قانوناً ، والشركة منتظمة فى سداد الضريبة حتى تاريخه وتم تسليم التسويات فى المواعيد المحددة حتى عام ٢٠٢٢.

موقف الفحص

- تم فحص الشركة عن الأعوام من بداية النشاط حتى ٢٠١٩ والتسوية والسداد بالكامل للفروق.
- لم يتم إخطار الشركة بالفحص عن الأعوام من ٢٠٢٠ حتى ٢٠٢٢.

■ ثانياً : ضريبة الدخل على الأشخاص الاعتبارية

موقف الإلتزام

تقوم الشركة بتقديم الإقرارات الضريبية طبقاً لمتطلبات القانون فى المواعيد المحددة قانوناً ، والشركة منتظمة فى سداد الضريبة سنوياً حتى عام ٢٠٢١.

موقف الفحص

- تم فحص الشركة عن الأعوام من بداية النشاط حتى ٢٠١٤ والتسوية والسداد بالكامل للفروق.
- تم فحص الشركة عن السنوات من ٢٠١٥ حتى ٢٠١٩ وأسفر عن فروق ضريبية ، وقد قامت الشركة بالطعن عليها وتم المناقشة باللجنة الداخلية وتقديم المستندات ، ولم تصدر اللجنة تقريرها حتى تاريخه.
- لم يتم إخطار الشركة بالفحص عن الأعوام من ٢٠٢٠ حتى ٢٠٢١.

■ ثالثاً: الخصم والتحصيـل تحت حساب الضريبة – الخصم من المنبع

موقف الإلتزام

الشركة تخضع لنظام الدفعات المقدمة من تاريخ خضوعها عام ٢٠١١ طبقاً لمتطلبات القانون ، والشركة تلتزم بسداد الدفعات المقدرة بقرارات تلك الدفعات خلال العام ويتم تسوية الضريبة مع تقديم الإقرار الضريبي فى نهاية الفترة الضريبية ، ويتم إحتساب فوائد على تلك الدفعات طبقاً للقانون والمعدلات المعتمدة من قبل الإدارة الضريبية.

موقف الفحص

- لم يرد للشركة أى مطالبات من مصلحة الضرائب حتى تاريخه.

■ رابعاً : الخصم والتحصيل تحت حساب الضريبة – طرف الشركة

موقف الإلتزام

- تقوم الشركة بتقديم النماذج الضريبية طبقاً لمتطلبات القانون وفى المواعيد المحددة قانوناً ، والشركة منتظمة فى سداد المبالغ التى تقوم بخصمها من المتعاملين لمصلحة الضرائب ربع سنوياً حتى تاريخه.

موقف الفحص

- لم يرد للشركة أى مطالبات ، والشركة تحت الفحص من مصلحة الضرائب حتى تاريخه.

■ موقف قانون الضريبة على الدمغة

الشركة خاضعة لأحكام قانون رقم ١١١ لسنة ١٩٨٠ بإصدار قانون الضريبة على الدمغة وتعديلاته وكذا لائحته التنفيذية ، مع مراعاة أحكام القانون رقم ٢٠٦ لسنة ٢٠٢٠ بإصدار قانون الإجراءات الضريبية الموحد وتعديلاته وكذا لائحته التنفيذية ، وفيما يلى يتم عرض الموقف الضريبى لنطاق سريان الضريبة على الدمغة كما يلى :

موقف الإلتزام

- تقوم الشركة بتقديم الإقرارات الضريبية طبقاً لمتطلبات القانون وفى المواعيد المحددة قانوناً ، والشركة منتظمة فى سداد الضريبة حتى تاريخه.

موقف الفحص

- تم فحص الشركة عن الأعوام من بداية النشاط حتى ٢٠١٤ والتسوية والسداد بالكامل للفروق.
- تم فحص الشركة عن الأعوام من ٢٠١٥ حتى ٢٠١٨ وتم التظلم على نتائج الفحص ، مما أدى إلى إحالة الخلاف إلى لجنة الداخلية.

- لم يتم إخطار الشركة بالفحص عن الأعوام من ٢٠١٩ حتى ٢٠٢٢.

■ موقف قانون الضريبة على القيمة المضافة

الشركة خاضعة لأحكام قانون رقم ٦٧ لسنة ٢٠١٦ بإصدار قانون الضريبة على القيمة المضافة وتعديلاته وكذا لائحته التنفيذية ، مع مراعاة أحكام القانون رقم ٢٠٦ لسنة ٢٠٢٠ بإصدار قانون الإجراءات الضريبية الموحد وتعديلاته وكذا لائحته التنفيذية ، وفيما يلى يتم عرض الموقف الضريبى لنطاق سريان الضريبة على القيمة المضافة كما يلى :

موقف الإلتزام

- تقوم الشركة بتقديم الإقرارات الضريبية طبقاً لمتطلبات القانون فى المواعيد المحددة قانوناً ، والشركة منتظمة فى تسوية وسداد الضريبة شهرياً.

موقف الفحص

- تم فحص الشركة عن الأعوام من بداية النشاط حتى ٢٠١٧ والتسوية والسداد بالكامل للفروق.
- تم إخطار الشركة بالفحص عن الأعوام من ٢٠١٨ حتى ٢٠٢١ وجارى الانتهاء منه مع مصلحة الضرائب.

■ موقف قانون الضريبة على العقارات المبنية

الشركة خاضعة لأحكام قانون رقم ١٩٦ لسنة ٢٠٠٨ بإصدار قانون الضريبة على العقارات المبنية وتعديلاته وكذا لائحته التنفيذية ، مع مراعاة أحكام القانون رقم ٢٠٦ لسنة ٢٠٢٠ بإصدار قانون الإجراءات الضريبية الموحد وتعديلاته وكذا لائحته التنفيذية ، وفيما يلى يتم عرض الموقف الضريبى لنطاق سريان الضريبة على العقارات المبنية كما يلى :

موقف الإلتزام

- تقوم الشركة بتقديم الإقرارات الضريبية طبقاً لمتطلبات القانون فى الحالات المحددة قانوناً ، والشركة منتظمة فى سداد الضريبة سنوياً حتى عام ٢٠٢٣.

موقف الفحص

- تم معاينة مقر الشركة وتحديد القيمة الإيجارية المحسوب على أساسها الضريبة على العقارات المبنية وبداية التطبيق من الأول من يوليو عام ٢٠١٣ ، وتم إعادة التقدير الخمسى وسداد القيمة الإيجارية حتى ٢٠٢٢ .

■ شهادات الجودة

- تحرص الشركة على متابعة وتطبيق أحدث النظم فى التحول إلى بيئة نظيفة وآمنة وتحقيق أعلى معدلات الأمان والسلامة وقد حصلت الشركة على الشهادات الآتية:-
- شهادة الجودة العالمية (٩٠٠١ : ٢٠١٥) .
- شهادة السلامة والصحة المهنية (٢٠١٨ : ISO-٤٥٠٠١) .
- شهادة حماية البيئة (٢٠١٥ : ISO-١٤٠٠١) .
- شهادة إدارة نظم الطاقة (٥٠٠٠١ : ٢٠١٨) .
- جميع منتجات الشركة حاصلة على شهادة Food Approval Certificate .
- شهادة عدم إكتساب المواد الغذائية لأى طعم أو رائحة نتيجة ملامسة المنتج (Non Organolyptic Compound)
- شهادة الإعتماد الدولى للمعامل (١٧٠٢٥ : ٢٠١٧) .
- حصلت الشركة على خطاب التوافق مع نظام ISO ٢٦٠٠٠ فى مجال المسؤولية المجتمعية .

■ المسؤولية البيئية والاجتماعية للشركة والاستدامة

المسؤولية البيئية بالشركة

- حافظت الشركة على شعار بيئة نظيفة وآمنة منذ نشأتها وذلك بالتحكم المستمر فى المظاهر البيئية بغرض الحفاظ على الموارد الطبيعية ومنع أو تقليل المخاطر البيئية وذلك بالعمل بما يتماشى مع القوانين والتشريعات والتعليمات التالية:-
- قانون البيئة المصري رقم ٤ لسنة ١٩٩٤ وقانون البيئة رقم ٩ لعام ٢٠٠٩ .
- قانون الصرف الصناعي رقم ٤٨ لسنة ١٩٨٢ .
- قرار وزير البترول رقم ٦٧٣ لسنة ١٩٩٩ بشأن قائمة المواد والنفايات الخطرة داخل قطاع البترول .
- نظام ادارة السلامة والصحة المهنية وحماية البيئة بالشركة .
- الحصول على الموافقة البيئية من جهاز شئون البيئة على دراسة تقييم الأثر البيئي من النوع (ب) والخاصة بمشروع إنشاء محطة معالجة لمياه الصرف الصحى بالمباني الإدارية بالشركة
- المحافظة على نظافة البيئة وقياس الهواء والتخلص الأمان من المخلفات الخطرة والصلبة بالشركة عن طريق تسليمها إلى مدفن المخلفات الخطرة بالإسكندرية بانتظام مع تحسين أداء الوحدات مما قلل كميات المخلفات الناتجة وكذلك الالتزام بالتعاقد مع شركات متخصصة لنقل المخلفات الخطرة إلى المدفن .

المسؤولية الاجتماعية والاستدامة

- تتبنى الشركة سياسة واضحة تجاه الالتزام بالمسؤولية المجتمعية مع مراعاة القواعد التي تنتهجها منظمة الأمم المتحدة (SDGS) في مجال التنمية المستدامة حيث تم تحقيق عشرة أهداف ضمن السبعة عشر هدفاً التي تستهدفها المنظمة
- إيماناً من الشركة بدورها الاجتماعي في تنمية البيئة المحيطة وأهمية الدور الإنساني فقد ساهمت الشركة منذ إنشائها في تنمية البيئة المحيطة و القرى المجاورة في العديد من المجالات منها :
- التبرع والمساهمة الدائمة فى مجال الصحة والعلاج الطبى وشراء الأجهزة الطبية وكافة المستلزمات الطبية لدى المستشفيات العامة لمساعدتها في مواجهة فيروس كورونا المستجد .
- التبرع والمساهمة الدائمة لصالح الجمعيات الأهلية الخيرية بالمنطقة والقرى المحيطة بالشركة وتوفير احتياجاتهم لرفع مستوى البنية التحتية للمنطقة .
- التبرع والمساهمة لصالح الكليات والجامعات والمعاهد والمدارس الحكومية المحيطة بالشركة لدعم العملية التعليمية .
- تجدر الإشارة الى قيام الشركة في إطار توسعاتها واهتمامها المستمر بالبيئة المجتمعية المحيطة بعقد جلسات مشاور مجتمعي لأهالي المنطقة والتيارات الشعبية والتنفيذية للمشاركة وللوصول إلى أفضل السبل وبما يعود بالنفع لتطوير وخدمة المنطقة في إطار تنفيذ التوسعات . وتقوم الشركة بتنفيذ دورها فى حدود ما قرره الجمعية العامة للشركة .

- وتأكيداً للالتزام شركة سيدبك بالتوافق مع استراتيجية مصر ٢٠٣٠ للتنمية المستدامة تم نشر التقرير السنوي للاستدامة خلال عام ٢٠٢٢ والذي تتضمن الأنشطة المختلفة للشركة التي تقوم بها دعماً وتوافقاً مع المبادئ العشرة للميثاق العالمي للأمم المتحدة، وكذلك الأهداف السبعة عشر للتنمية المستدامة.

■ الاحداث الهامة

- وافقت الجمعية العامة العادية التي عقدت في ٢٠٢٤/٣/١٠ في ضوء اعتمادها للقوائم المالية للشركة عن العام المالي ٢٠٢٢ على توزيع أسهم نقدية قيمة الكوبون ١,٢٥ / سهم على قسطين على ان يكون القسط الأول خلال شهر مايو ٢٠٢٤ وقدره ٠,٧٥ جنيه لكل سهم والقسط الثاني خلال شهر سبتمبر ٢٠٢٤ وقيمته ٠,٥٠ جنيه لكل سهم وسيتم الصرف من خلال شركة مصر للمقاصة.

- وافقت الجمعية العامة العادية التي عقدت في ٢٠٢٤/٣/١٠ في ضوء اعتمادها للقوائم المالية للشركة عن العام المالي ٢٠٢٢ على توزيع اسهم مجانية بعدد ١٥١,٢٠٠ مليون سهم بقيمة اسمية ٢ جنيه / سهم بواقع ١ سهم إلى كل ٥ أسهم.

- تعرضت معظم دول العالم ومنها مصر بدءاً من الربع الأول من عام ٢٠٢٢ الي حالة من التباطؤ الإقتصادي علي المستوي العالمي والمحلي بنتيجة الي تداعيات الصراعات العالمية وخاصة الحرب الروسية-الأوكرانية وتأخر سلاسل الامدادات والذي ظهر تأثيره علي كافة الأنشطة بصور مختلفة في مصر.

وفيما يخص الشركة فقد قامت بتحقيق التوازن بين اتباع الإجراءات الاستباقية لتغيير دورة العمل لديها لتوفير متطلبات التشغيل والإنتاج للحفاظ على استمرار عملية الإنتاج لذا لم تتأثر القدرات التشغيلية للشركة والقدرة التشغيلية للأفراد .

أما حجم وطبيعة التأثيرات المالية المحتملة لهذه الاخطار على بنود القوائم المالية وأنشطة الشركة خلال الفترات المستقبلية فلا ترى الإدارة أنه من الممكن في الوقت الحالي تحديد تقدير كمي للأثر المحتمل في هذه المرحلة وفي ظل عدم تحديد مدة واثار الصراعات العالمية حيث يختلف حجم التأثير وفقاً للمدى المتوقع ولفتره الزمنية التي ينتظر عندها إنتهاء هذه الاحداث وتأثيرها .

- وافق مجلس إدارة الشركة خلال عام ٢٠٢٣ على تقرير دراسة القيمة العادلة لسهم كلا من شركتى سيدبك وإيثدكو والمعد من قبل المستشار المالي المستقل (شركة بيكرتيلى للإستشارات المالية) بغرض استحواذ شركة سيدبك على أسهم شركة إيثدكو باستخدام اليه تبادل الأسهم، كما صدرت موافقة المجلس المبدئية على معامل المبادلة وكذا على اقتراح زيادة راس مال الشركة المصدر والمدفوع وفقاً للاتي:

- زيادة راس مال الشركة بحد أقصى عدد ٨٧٦٩٠٥١١٨ سهم وتخصيص تلك الأسهم للسادة مساهمي شركة إيثدكو المستجيبون للمبادلة مع عدم اعمال حقوق الأولوية في الاكتتاب للسادة المساهمين القدامى لشركة سيدبك.

- وافق مجلس الإدارة على اعتماد نموذج الإفصاح وفقاً للمادة رقم ٤٨ وتفويض السيد المهندس/ رئيس مجلس الإدارة والعضو المنتدب في ادخال أي تعديلات تراها الهيئة العامة للرقابة المالية على نموذج الإفصاح والسير في إجراءات دعوة الجمعية العامة غير العادية للموافقة على زيادة رأس مال الشركة وتعديل نص المادتين (٧٠٦) ، وتفويض مجلس الإدارة في تعديل النظام الأساسي للشركة وفقاً للأسهم المستجيبة للمبادلة .

- وافق مجلس إدارة الشركة في ٢٠٢٣/٩/٢٠ على إرجاء صفقة استحواذ شركة سيدبك علي شركة إيثدكو لحين انتهاء الإجراءات الخاصة بدراسة أحد المستثمرين الاستراتيجيين الاستحواذ علي حصة في رأس مال شركة إيثدكو من خلال التخارج الجزئي لبعض مساهمي الشركة.

- وافق مجلس إدارة الشركة في ٢٠٢٣/١٠/٢٩ علي مسودة اتفاقية المساهمين لشركة إيثدكو المزمع توقيعها مع الفا اوركس ليميتد والتي ستستحوذ علي حصة ٣٠٪ من اسهم شركة إيثدكو بعد الحصول علي الموافقات القانونية اللازمة وتحقق الشروط المسبقة وتفويض رئيس مجلس الإدارة و العضو المنتدب في التوقيع عليها.

- صدر قرار رئيس مجلس الوزراء رقم ١٧١١ لسنة ٢٠٢٤ بتعديل بعض أحكام معايير المحاسبة المصرية وقد إتخذته الشركة في إعتبارها حيث تم الاعتراف ضمن تكلفة الأصول بفروق العملة الناتجة عن ترجمة الرصيد المتبقى من الالتزامات التي تم تمويل الأصول بها،والاعتراف بفروق تقييم الأصول والالتزامات ذات الطبيعة النقدية بالعملات الأجنبية ضمن بنود الدخل الشامل